

TARIM DIŞI İŞSİZ SAYISI 4,4 MİLYONA DAYANDI

Seyfettin Gürsel*, Gökçe Uysal** ve Furkan Kavuncu ***

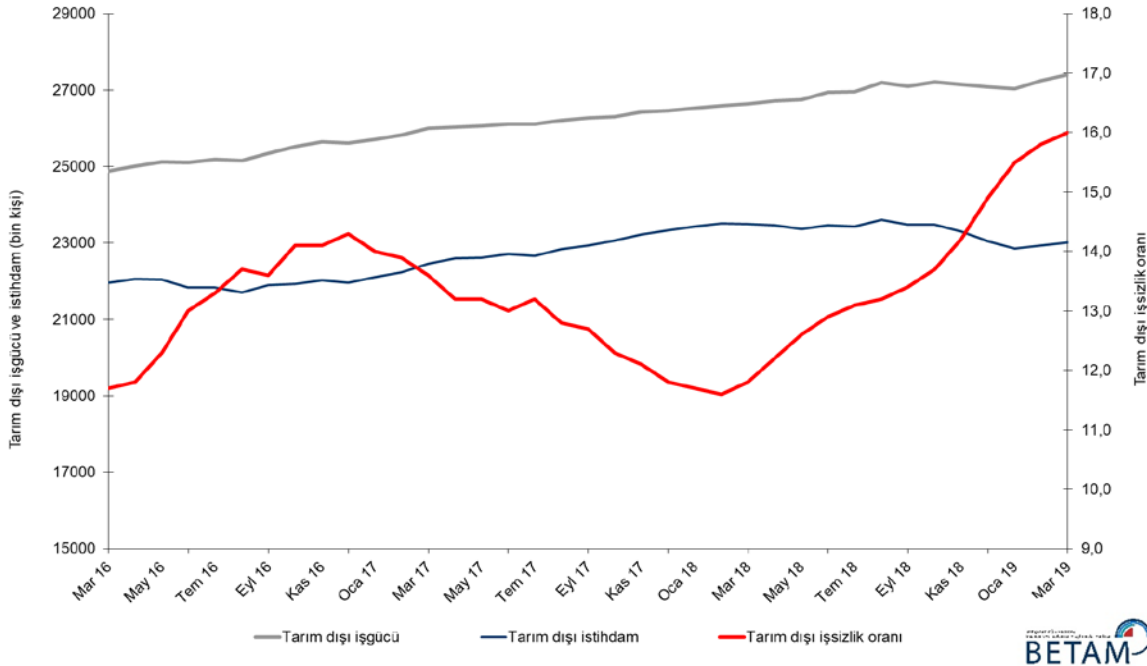
Yönetici Özeti

Mevsim etkilerinden arındırılmış işgücü verilerine göre tarım dışı işsizlik oranı Mart 2019 döneminde 0,2 yüzde puan artarak yüzde 16,0'ya ulaşmıştır. Şubat 2019 döneminde gözlemlenen işgücü ve istihdam artışları bu dönemde de devam etmiştir. Tarım dışı işsiz sayısı 4,4 milyona dayanmıştır. Sanayide Eylül 2018 döneminden bu yana devam eden istihdam kayıpları Mart 2019 döneminde durmuş ve sanayi üretim endeksindeki artışa paralel olarak 94 binlik bir istihdam artışı gözlenmiştir. Hizmet sektöründe istihdam 37 bin artarken tarım ve inşaatla sırasıyla 5 bin ve 53 binlik istihdam kayıpları yaşanmıştır. İnşaatteki istihdam kayıpları Şubat 2018'den bu yana 600 bin kişiyi aşmıştır. Bu dönemde kadın istihdamı 53 bin artarken erkek istihdamı 40 bin azalmış ve tarım dışı işsizlikteki toplumsal cinsiyet farkı 0,3 yüzde puan gerilemiştir.

Tarım dışı işsizlikteki artış yavaşladı

Mevsim etkilerinden arındırılmış verilere göre Mart 2019 döneminde Şubat 2019 dönemiyle kıyaslandığında tarım dışı işgücü 157 bin artarak 27 milyon 401 bine çıkarken, tarım dışı istihdam 77 bin artarak 23 milyon 17 bin kişi olarak kaydedilmiştir (Şekil 1, Tablo 1). Bu gelişmeler sonucunda tarım dışı işsiz sayısı 80 bin kişi artarak 4 milyon 384 bine yükselmiş, tarım dışı işsizlik oranı ise yüzde 16,0'ya yükselmiştir. Geçen dönemde olduğu gibi bu dönemde de istihdam kayıplarının durmuş olduğu ancak işgücünde artışların devam ettiği, dolayısıyla işsiz sayısının arttığı görülmektedir. Tarım dışı işsizlik oranı Nisan 2009 Küresel Durağanlık döneminde yüzde 16,9 seviyesini bulmuştu. Buna karşın son iki dönemdir tarım dışı işsizlik oranlarındaki artışın kısmen yavaşladığı görülmektedir.

Şekil 1 Mevsim etkilerinden arındırılmış tarım dışı işgücü, istihdam ve işsizlik oranı



Kaynak: TÜİK, Betam

*Prof. Dr. Seyfettin Gürsel, Betam, Direktör, seyfettin.gursel@eas.bau.edu.tr

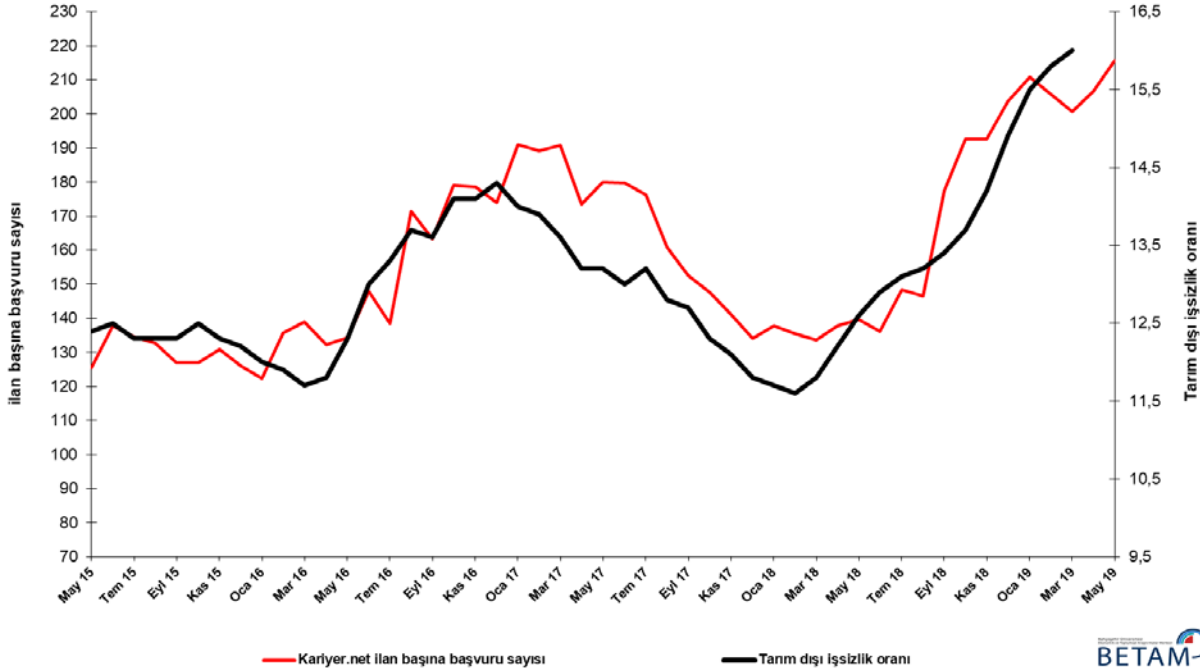
**Doç. Dr. Gökçe Uysal, Betam, Direktör Yardımcısı, gokce.uysal@eas.bau.edu.tr

***Furkan Kavuncu, Betam, Araştırma Görevlisi, furkan.kavuncu@eas.bau.edu.tr

Nisan 2018 döneminde işsizliğin sabit kalmasını bekliyoruz

Betam tahmin modeli, mevsim etkilerinden arındırılmış tarım dışı işsizliğin Mart 2019 döneminde yüzde 15,8'de sabit kalacağını tahmin etmişti. Tarım dışı işsizlik oranı 0,2 puan artarak Mart 2019 döneminde 16,0 olarak gözlemlenmiştir. Betam tahmin modeli Nisan 2019 döneminde mevsim etkilerinden arındırılmış tarım dışı işsizlik oranının yüzde 16,0 seviyesinde sabit kalacağını öngörmektedir. Tahmin modelinin ayrıntılarına Betam internet sitesinden ulaşılabilir.¹ Tahmin modelinde kullanılan Kariyer.net² verilerinden ilan başına başvuru sayısı Şekil 3'de gösterilmektedir. Kariyer.net'in verileri Betam tahmin modelinin girdilerinden biri olmakla birlikte tek etken değildir. Tahminde kullanılan ekonometrik modelde İŞKUR verileri, reel kesim güven endeksi, kapasite kullanım oranı gibi farklı birçok değişken kullanılmaktadır.

Şekil 2 Mevsim etkilerinden arındırılmış tarım dışı işsizlik oranı ve ilan başına başvuru sayısı



Kaynak: Kariyer.net, TÜİK, Betam

Sanayide güçlü istihdam artışı

Mevsimsellikten arındırılmış sektörel istihdam verilerine göre Mart 2019 döneminde Şubat 2018 dönemine kıyasla hizmetler ve sanayi sektörlerinde istihdam artarken inşaat ve tarım sektörlerinde azalmıştır (Şekil 3, Tablo 2).³ Sanayi sektöründe Şubat 2019 döneminde yavaşlamaya başlayan istihdam kayıpları Mart 2019 döneminde durmuştur. Sanayide gözlemlenen 94 binlik istihdam artışı sanayi üretim endeksinde 2019 yılı başından bu yana gözlemlenen artışa paralel olduğu görülmektedir. Hizmetlerde ise istihdam 37 bin kişi artmıştır. Tarımda istihdam 5 bin kişi azalmıştır. İnşaatı ise istihdam kayıpları hala devam etmektedir. Son bir yıldır (Şubat 2018'den beri) aralıksız devam eden toplam istihdam kaybı 608 bine ulaşmıştır.

¹ Betam'ın kullandığı tahmin modeli "Kariyer.net Verisiyle Kısa Vadeli Tarım Dışı İşsizlik Tahmini" başlıklı Betam Araştırma Notu 168'de ayrıntılı olarak tartışılmaktadır. Modeldeki yenilikler ise "Mevsim Etkilerinden Arındırılmış İşsizlik Tahmini" başlıklı Betam Bilgi Notu 14'te açıklanmıştır.

Soybilgen, B., "Kariyer.net Verisiyle Kısa Vadeli Tarım Dışı İşsizlik Tahmini", Betam Araştırma Notu 168.

<http://betam.bahcesehir.edu.tr/tr/2014/06/kariyer-net-verisiyle-kisa-vadeli-tarim-disi-issizlik-tahmini/>

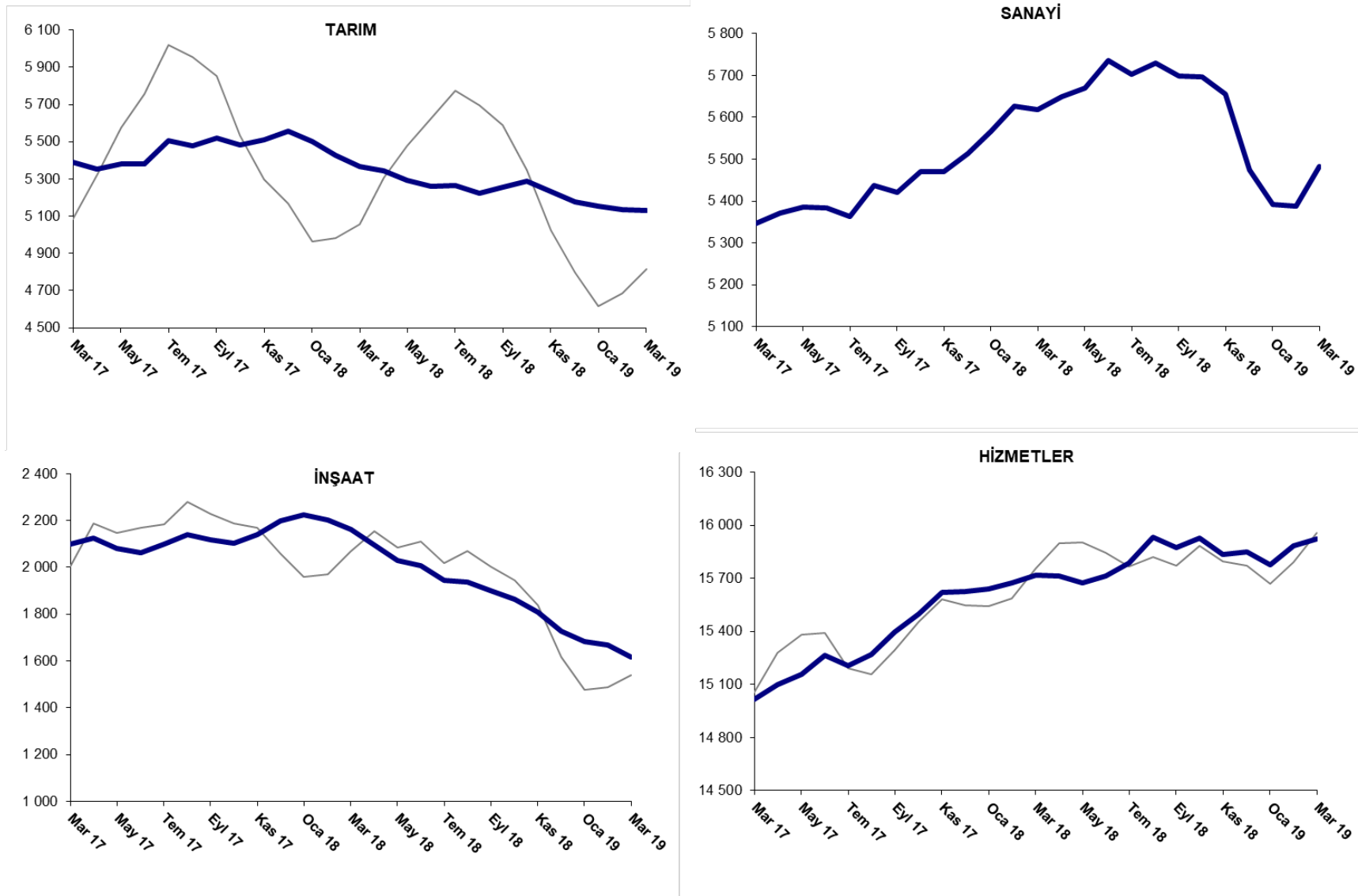
Soybilgen, B., "Mevsim Etkilerinden Arındırılmış İşsizlik Tahmini", Betam Bilgi Notu 14

<http://betam.bahcesehir.edu.tr/2015/08/mevsim-etkilerinden-arindirilmis-tarim-disi-issizlik-tahmini/>

² Betam Kariyer.net tarafından sağlanan verilerden açık bulunan iş pozisyonu başına yapılan başvuru sayısını hesaplıyor. Bu seri hem mevsim hem takvim etkilerinden arındırılmıştır. İlan başına başvuru sayısının azalması bir yandan münhal işlerin artmasına diğer yandan da başvuru sayısının azalmasına bağlıdır. Münhal işlerin artması büyümenin hızlanmasına bağlanırken, başvuruların azalması iş arayan sayısının azalmasına bağlı olacaktır.

³ Sektörel istihdam serileri teker teker mevsim etkilerinden arındırılmaktadır. Dolayısıyla sektörel istihdam rakamlarının toplamı, mevsim etkilerinden arındırılmış toplam istihdam rakamından farklı olabilmektedir. Aradaki fark mevsim etkilerinden arındırma prosedürünün lineer olmamasından kaynaklanmaktadır.

Şekil 3 Sektörlerin istihdam değişimi (bin kişi)

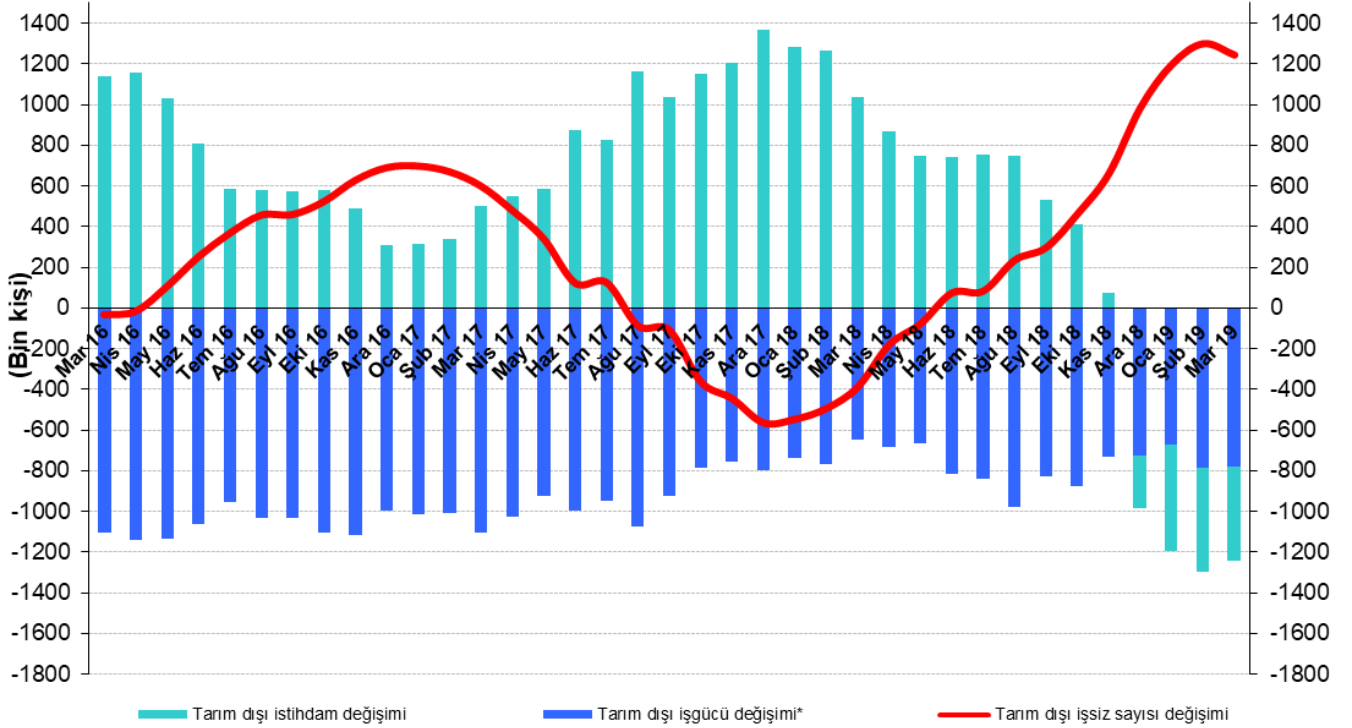


Kaynak: TÜİK, Betam

Tarım dışı istihdam yıllık olarak da düştü

Mart 2019 döneminde bir önceki yılın aynı dönemine kıyasla mevsim etkilerinden arındırılmamış tarım dışı işgücü 779 bin (yüzde 2,9) artmış, tarım dışı istihdam 464 bin (yüzde 2) azalmıştır (Şekil 4). Yıllık işgücü artışı normal eğiliminde devam etmiştir. Buna karşın tarım dışı istihdam yıllık olarak da gerilemiştir. Bu gelişmelerin sonucunda Mart 2019 döneminde geçen yılın aynı dönemine kıyasla tarım dışı işsiz sayısı 1 milyon 243 bin kişi artarak 4 milyon 409 bine yükselmiştir.

Şekil 4 Tarım dışı işgücü, istihdam ve işsiz sayısında yıllık değişimler



* İşgücündeki artış işsiz sayısını artırıcı etki yaptığından iş gücündeki değişim negatif olarak gösterilmiştir.

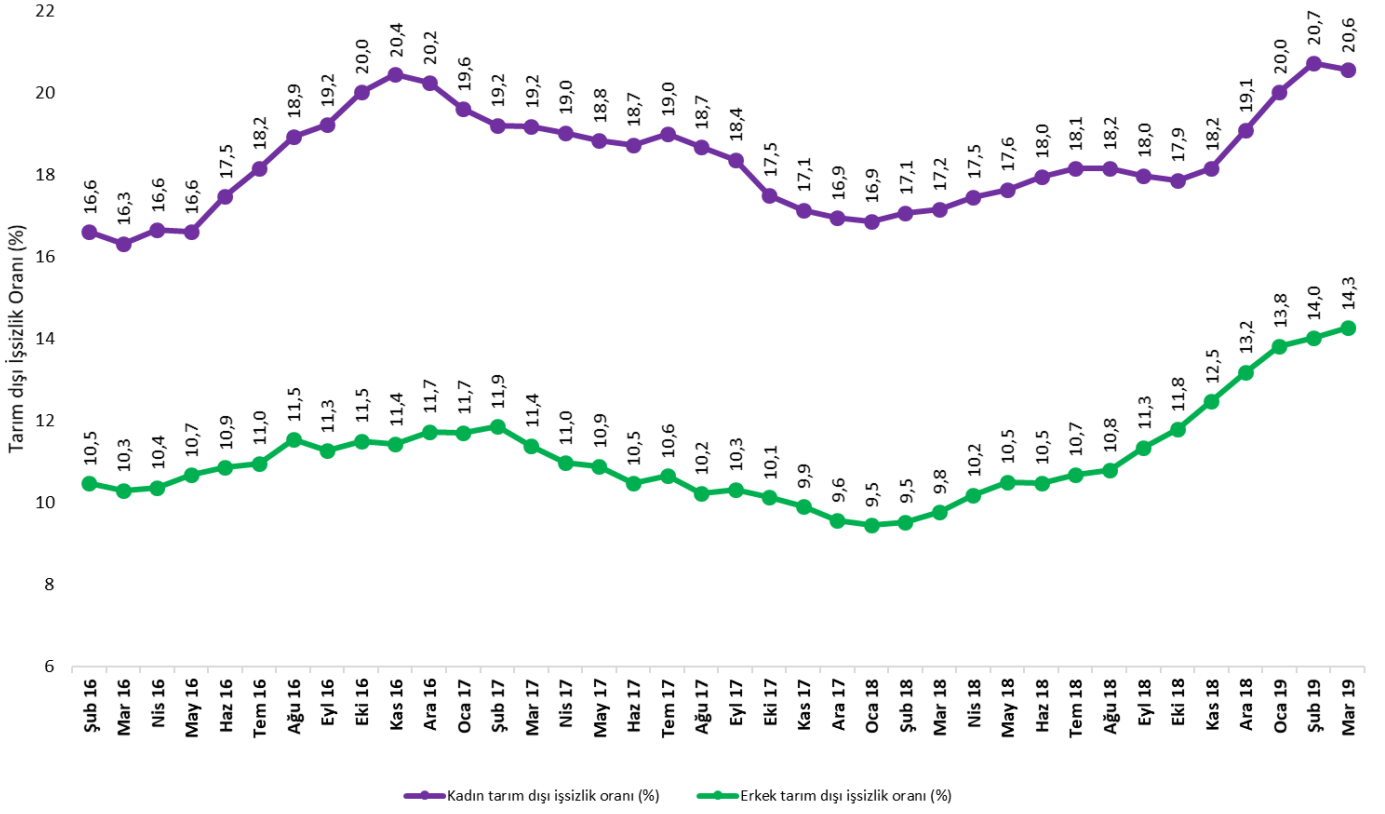
Kaynak: TÜİK, Betam

Kadın istihdamı arttı

Şekil 5'te mevsim etkilerinden arındırılmış kadın ve erkek tarım dışı işsizlik oranları verilmektedir.⁴ Mart 2019 döneminde kadınların tarım dışı işsizlik oranı Şubat 2019'a kıyasla 0,1 yüzde puan azalarak yüzde 20,7; erkeklerin işsizlik oranı ise 0,3 yüzde puan artarak yüzde 14,3 olmuştur. Mart 2019 döneminde Şubat 2019 dönemine kıyasla kadın işgücünde 48 bin, erkek işgücünde ise 8 binlik sınırlı bir artış gözlenmiştir (Tablo 3). Bu dönemde erkek istihdamında 40 bin gerileme, kadın istihdamında ise 53 binlik bir artış görülmektedir. Diğer taraftan tarım dışı işsizlik oranlarındaki toplumsal cinsiyet farkı Şubat 2019 döneminde 6,7 yüzde puan iken Mart 2019 döneminde 6,3 yüzde puana gerilemiştir.

⁴ TÜİK Şubat 2014 döneminde işgücü piyasası verilerinde önemli düzeltmelere gitmiştir. Bu kapsamda, TÜİK çeşitli işgücü verilerini geriye doğru düzeltilmiş ve mevsim etkilerinden arındırılmış verileri de açıklamaya devam etmiştir. Ancak düzeltmeler toplumsal cinsiyet ayrımında yapılmamıştır. Bu sebeple kadın ve erkek işgücü verileri mevsimsel etkilerden arındırma işleminin sağlıklı olarak yapılamamıştır. Zira mevsim etkilerinden arındırma işlemi için en az 36 gözlem gerekmektedir. Şubat 2017 dönemi verilerinin açıklanmasıyla birlikte mevsim etkilerinden arındırma işlemi için gerekli olan 36 gözlem sayısı sağlanmıştır ve bu dönemden itibaren Betam toplumsal cinsiyet ayrımında mevsim etkilerinden arındırma işlemini yapmaktadır. Yine de mevsim etkilerinden arındırmanın en azından bir süre daha serilerde fazladan oynaklığa sebep olabileceği unutulmamalıdır.

Şekil 5: Mevsim etkilerinden arındırılmış kadın ve erkek tarım dışı işsizlik oranları (%)



Kaynak: TÜİK, Betam

Tablo 1 Mevsim etkilerinden arındırılmış tarım dışı işgücü göstergeleri (bin kişi) *

	İşgücü	İstihdam	İşsizlik	İşsizlik Oranı	Aylık değişimler		
					İşgücü	İstihdam	İşsizlik
Mart 16	24875	21965	2910	11,7%			
Nisan 16	25014	22062	2952	11,8%	138	97	41
Mayıs 16	25124	22034	3090	12,3%	111	-28	139
Haziran 16	25105	21841	3264	13,0%	-20	-193	173
Temmuz 16	25181	21832	3349	13,3%	76	-9	85
Ağustos 16	25149	21704	3445	13,7%	-32	-128	96
Eylül 16	25351	21903	3448	13,6%	201	199	2
Ekim 16	25527	21928	3599	14,1%	177	25	152
Kasım 16	25645	22029	3616	14,1%	118	101	17
Aralık 16	25617	21954	3663	14,3%	-28	-75	47
Ocak 17	25709	22110	3599	14,0%	92	156	-64
Şubat 17	25818	22229	3589	13,9%	108	119	-11
Mart 17	25995	22460	3535	13,6%	178	231	-53
Nisan 17	26030	22594	3436	13,2%	35	134	-99
Mayıs 17	26062	22622	3440	13,2%	32	28	4
Haziran 17	26105	22711	3394	13,0%	42	89	-47
Temmuz 17	26111	22664	3447	13,2%	6	-47	53
Ağustos 17	26201	22847	3354	12,8%	90	183	-93
Eylül 17	26270	22934	3336	12,7%	70	87	-17
Ekim 17	26307	23071	3236	12,3%	36	137	-101
Kasım 17	26425	23228	3197	12,1%	119	157	-38
Aralık 17	26457	23335	3122	11,8%	31	107	-76
Ocak 18	26533	23429	3104	11,7%	76	94	-18
Şubat 18	26590	23506	3084	11,6%	57	77	-20
Mart 18	26641	23497	3144	11,8%	50	-9	59
Nisan 18	26718	23458	3260	12,2%	77	-39	116
Mayıs 18	26744	23374	3370	12,6%	26	-84	110
Haziran 18	26935	23460	3475	12,9%	191	86	105
Temmuz 18	26964	23432	3532	13,1%	30	-28	58
Ağustos 18	27190	23601	3589	13,2%	226	169	57
Eylül 18	27104	23472	3632	13,4%	-86	-129	43
Ekim 18	27212	23484	3728	13,7%	108	12	96
Kasım 18	27156	23300	3856	14,2%	-56	-184	128
Aralık 18	27089	23053	4036	14,9%	-67	-247	180
Ocak 19	27043	22851	4192	15,5%	-47	-202	155
Şubat 19	27245	22940	4305	15,8%	202	89	113
Mart 19	27401	23017	4384	16,0%	157	77	80

Kaynak: TÜİK, Betam

Tablo 2 Mevsim etkilerinden arındırılmış sektörel istihdam (bin kişi) *

	Tarım	Sanayi	İnşaat	Hizmetler	Aylık değişimler			
					Tarım	Sanayi	İnşaat	Hizmetler
Mart 16	5391	5295	2025	14646				
Nisan 16	5371	5381	2035	14646	-20	86	10	0
Mayıs 16	5329	5386	2058	14591	-42	5	23	-55
Haziran 16	5185	5330	1954	14556	-144	-56	-104	-35
Temmuz 16	5214	5254	1954	14624	29	-76	0	68
Ağustos 16	5280	5224	1917	14563	66	-30	-37	-61
Eylül 16	5334	5260	2026	14617	54	36	109	54
Ekim 16	5267	5282	1991	14656	-67	22	-35	39
Kasım 16	5278	5316	1992	14721	11	34	1	65
Aralık 16	5311	5265	1964	14725	33	-51	-28	4
Ocak 17	5439	5274	1971	14865	128	9	7	140
Şubat 17	5482	5251	2021	14957	43	-23	50	92
Mart 17	5389	5346	2098	15016	-93	95	77	59
Nisan 17	5352	5372	2126	15097	-37	26	28	81
Mayıs 17	5381	5386	2080	15156	29	14	-46	59
Haziran 17	5383	5383	2064	15264	2	-3	-16	108
Temmuz 17	5507	5363	2098	15204	124	-20	34	-60
Ağustos 17	5476	5437	2139	15271	-31	74	41	67
Eylül 17	5522	5421	2116	15397	46	-16	-23	126
Ağustos 17	5484	5470	2103	15498	-38	49	-13	101
Kasım 17	5511	5470	2140	15618	27	0	37	120
Aralık 17	5555	5514	2198	15624	44	44	58	6
Ocak 18	5501	5567	2223	15639	-54	53	25	15
Şubat 18	5428	5627	2204	15674	-73	60	-19	35
Mart 18	5367	5618	2163	15716	-61	-9	-41	42
Nisan 18	5343	5650	2096	15713	-24	32	-67	-3
Mayıs 18	5292	5669	2030	15675	-51	19	-66	-38
Haziran 18	5259	5737	2009	15713	-33	68	-21	38
Temmuz 18	5263	5703	1946	15784	4	-34	-63	71
Ağustos 18	5225	5730	1939	15931	-38	27	-7	147
Eylül 18	5256	5698	1899	15875	31	-32	-40	-56
Ekim 18	5289	5696	1863	15925	33	-2	-36	50
Kasım 18	5233	5656	1810	15835	-56	-40	-53	-90
Aralık 18	5178	5474	1729	15850	-55	-182	-81	15
Ocak 19	5156	5392	1683	15775	-22	-82	-46	-75
Şubat 19	5134	5388	1668	15883	-22	-4	-15	108
Mart 19	5129	5482	1615	15920	-5	94	-53	37

Kaynak: TÜİK, Betam

Tablo 3: Mevsim etkilerinden arındırılmış kadın ve erkek tarım dışı işgücü göstergeleri (bin kişi)

	Kadın İşgücü	Kadın İstihdam	Kadın İşsiz	Erkek İşgücü	Erkek İstihdam	Erkek İşsiz
Ocak 16	7010	5840	1170	17722	15901	1821
Şubat 16	7039	5868	1171	17766	15905	1861
Mart 16	7060	5906	1154	17809	15974	1835
Nisan 16	7146	5957	1188	17846	15995	1851
Mayıs 16	7179	5988	1191	17916	16004	1912
Haziran 16	7262	5995	1267	17825	15891	1934
Temmuz 16	7277	5956	1321	17909	15947	1962
Ağustos 16	7316	5932	1385	17945	15876	2069
Eylül 16	7383	5965	1418	18016	15988	2028
Ekim 16	7435	5947	1488	18087	16006	2081
Kasım 16	7467	5940	1527	18154	16080	2074
Aralık 16	7453	5943	1510	18185	16051	2133
Ocak 17	7449	5988	1461	18269	16131	2138
Şubat 17	7505	6061	1444	18286	16120	2166
Mart 17	7615	6153	1462	18333	16245	2088
Nisan 17	7603	6158	1446	18370	16354	2016
Mayıs 17	7655	6215	1440	18389	16387	2002
Haziran 17	7670	6235	1436	18414	16487	1928
Temmuz 17	7687	6229	1459	18440	16477	1963
Ağustos 17	7722	6281	1441	18486	16594	1891
Eylül 17	7773	6346	1427	18513	16603	1910
Ekim 17	7785	6422	1363	18529	16653	1876
Kasım 17	7835	6492	1343	18570	16730	1840
Aralık 17	7883	6546	1337	18612	16832	1780
Ocak 18	7922	6585	1337	18626	16865	1761
Şubat 18	7948	6589	1359	18653	16875	1778
Mart 18	7950	6584	1366	18682	16863	1820
Nisan 18	7988	6595	1393	18715	16811	1904
Mayıs 18	8025	6611	1414	18739	16774	1964
Haziran 18	8074	6625	1449	18785	16816	1969
Temmuz 18	8093	6626	1467	18810	16799	2011
Ağustos 18	8201	6713	1489	18854	16818	2036
Eylül 18	8172	6703	1469	18864	16721	2143
Ekim 18	8265	6788	1478	18891	16660	2231
Kasım 18	8250	6752	1499	18904	16542	2361
Aralık 18	8336	6744	1591	18918	16418	2500
Ocak 19	8365	6689	1676	18935	16311	2623
Şubat 19	8443	6690	1753	18971	16303	2667

Kaynak: TÜİK, Betam