

İŞSİZLİKTEKİ ARTIŞ ENDİŞE VERİCİ

Seyfettin Gürsel*, Gökçe Uysal Kolaşın** ve Furkan Kavuncu ***

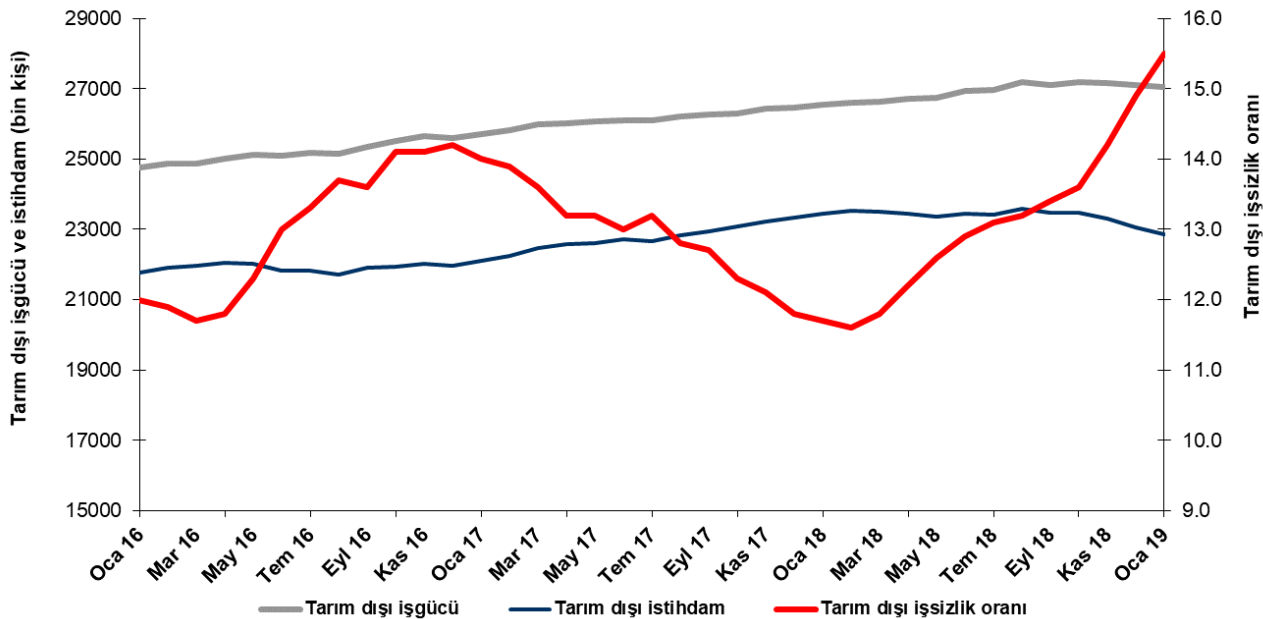
Yönetici Özeti

Mevsim etkilerinden arındırılmış işgücü verilerine göre tarım dışı işsizlik oranı Ocak 2019 döneminde 0,6 yüzde puan artarak yüzde 15,5'e ulaşmıştır. Kasım 2018'den beri tarım dışı işsizlik oranındaki artış 1,9 yüzde puandır. Bu artış 15 Temmuz 2016 dönemindeki yüzde 1,5 puanlık artışın da üzerine çıkmasıyla endişelendirici bir boyuta gelmiştir. Ocak 2019 döneminde tüm sektörlerde istihdam kayıpları gözlenmektedir. Kasım 2018'den Ocak 2019'a, son üç dönemdeki istihdam kayıpları sanayide 300 bin hizmetlerde ise 150 bine ulaşmıştır. İnşaat sektöründe ise istihdam kayıpları Şubat 2018'den bu yana 520 bine ulaşmıştır. Tarım dışı işgücünün son iki dönemde olduğu gibi bu dönemde de azalmış olmasına rağmen tarım dışında işsiz sayısı 4 milyon 193 bine yükselmiştir.

Tarım dışı işsiz sayısı 4 milyon 193 bin

Mevsim etkilerinden arındırılmış verilere göre Ocak 2019 döneminde Aralık 2018 dönemiyle kıyaslandığında tarım dışı işgücü 45 bin azalarak 27 milyon 49 bine gerilerken, tarım dışı istihdam 201 bin azalarak 22 milyon 856 bin kişi olarak kaydedilmiştir (Şekil 1, Tablo 1). Bu gelişmeler sonucunda tarım dışı işsiz sayısı 156 bin kişi artarak 4 milyon 193 bine yükselmiş, tarım dışı işsizlik oranı ise yüzde 15,5'e yükselmiştir. Bu dönemde de Kasım 2018 ve Aralık 2018'de gözlemlendiği gibi tarım dışı işgücünün azaldığı görülmektedir. Tarım dışı işsizliğin buna rağmen 0,6 yüzde puan artmış olması işgücü piyasasının çok zor durumda olduğunun bir kez daha altını çizmektedir. Ocak 2019 döneminin Aralık, Ocak ve Şubat aylarının ortalaması olduğunu, dolayısıyla daha çok 2019 yılının başlarını yansıttığını hatırlatalım. Arka arkaya üç dönemdeki işsizlik artışları rekor diyebileceğimiz bir seviye olan 1,9 yüzde puana erişmiştir. Tarım dışı işsizlikteki bu hızlı artış 15 Temmuz 2016'yı kapsayan üç dönemdeki (Haziran, Temmuz ve Ağustos 2016) toplam 1,5 yüzde puanlık artışın da üzerindedir.

Şekil 1 Mevsim etkilerinden arındırılmış tarım dışı işgücü, istihdam ve işsizlik oranı



Kaynak: TÜİK, Betam

*Prof. Dr. Seyfettin Gürsel, Betam, Direktör, seyfettin.gursel@eas.bau.edu.tr

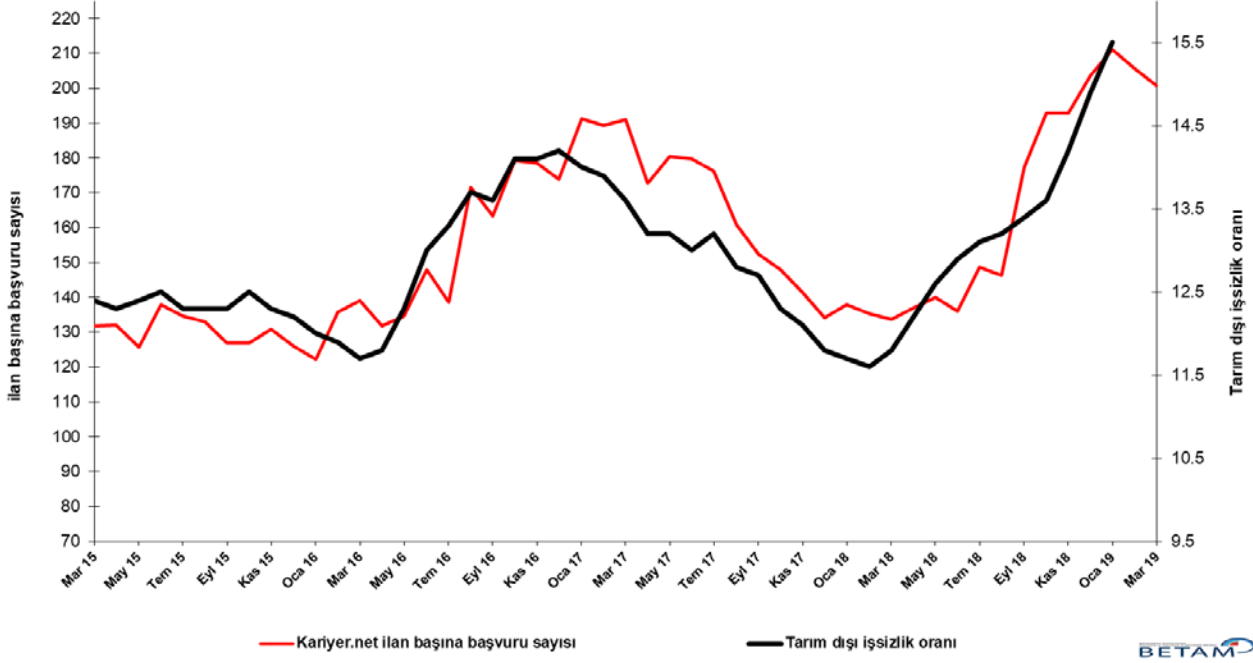
**Doç. Dr. Gökçe Uysal, Betam, Direktör Yardımcısı, gokce.uysal@eas.bau.edu.tr

***Furkan Kavuncu, Betam, Araştırma Görevlisi, furkan.kavuncu@eas.bau.edu.tr

Şubat 2018 döneminde işsizliğin artmasını bekliyoruz¹

Betam tahmin modeli, mevsim etkilerinden arındırılmış tarım dışı işsizliğin 0,4 yüzde puan artışla Ocak 2019 döneminde yüzde 15,3'e yükseleceğini tahmin etmişti. Tarım dışı işsizlik oranı 0,6 puan artarak Ocak 2019 döneminde 15,5 olarak gözlemlenmiştir. Betam tahmin modeli Şubat 2019 döneminde mevsim etkilerinden arındırılmış tarım dışı işsizlik oranının 0,2 yüzde puan artarak yüzde 15,7 seviyesine ulaşacağını öngörmektedir. Tahmin modelinin ayrıntılarına Betam internet sitesinden ulaşılabilir.² Tahmin modelinde kullanılan Kariyer.net³ verilerinden ilan başına başvuru sayısı Şekil 3'de gösterilmektedir. Kariyer.net'in verileri Betam tahmin modelinin girdilerinden biri olmakla birlikte tek etken değildir. Tahminde kullanılan ekonometrik modelde İŞKUR verileri, reel kesim güven endeksi, kapasite kullanım oranı gibi farklı birçok değişken kullanılmaktadır.

Şekil 2 Mevsim etkilerinden arındırılmış tarım dışı işsizlik oranı ve ilan başına başvuru sayısı



Kaynak: Kariyer.net, TÜİK, Betam

Tüm sektörlerde güçlü istihdam kayıpları

Mevsimsellikten arındırılmış sektörel istihdam verilerine göre Ocak 2019 döneminde Aralık 2018 dönemine kıyasla tüm sektörlerde istihdam belirgin bir şekilde azalmıştır (Şekil 3, Tablo 2).⁴ Sanayi istihdamı 82 bin azalırken, hizmetler, tarım ve inşaat sektörlerindeki istihdam kayıpları sırasıyla 76 bin, 22 bin ve 44 bin olmuştur. Sanayide son üç dönemde (Kasım 2018'den Ocak 2019'a) toplam istihdam kayıpları 300 bini geçmiştir (Tablo 2). İnşaatteki istihdam kayıpları neredeyse bir yıldır (Şubat 2018'den beri) aralıksız devam etmektedir. Toplam istihdam kaybı 520 bine ulaşmıştır. Sonuçta bu sektörün istihdamının yaklaşık dörtte birini kaybettiği görülmektedir. Hizmetlerdeki 76 binlik kayıp ise hizmetler sektörü için şaşırtıcı derecede yüksektir. Kasım 2018 dönemindeki 90 binlik kayıptan sonra Aralık 2018'de 14 binlik sınırlı bir istihdam artışı gözlemlenmiştir. Son üç dönemde, hizmetler sektöründeki toplam istihdam kaybı 150 bin kişiyi aşmıştır.

¹ Betam tahmin modellerinde kullanılan dış ticaret miktar endeksleri henüz açıklanmadığından Betam modeli tam verimli çalıştırılmamaktadır. Veri eksikliğinin tahminin yanılma payını artıracığını düşünüyoruz.

² Betam'ın kullandığı tahmin modeli "Kariyer.net Verisiyle Kısa Vadeli Tarım Dışı İşsizlik Tahmini" başlıklı Betam Araştırma Notu 168'de ayrıntılı olarak tartışılmaktadır. Modeldeki yenilikler ise "Mevsim Etkilerinden Arındırılmış İşsizlik Tahmini" başlıklı Betam Bilgi Notu 14'te açıklanmıştır. Soybilgen, B., "Kariyer.net Verisiyle Kısa Vadeli Tarım Dışı İşsizlik Tahmini", Betam Araştırma Notu 168.

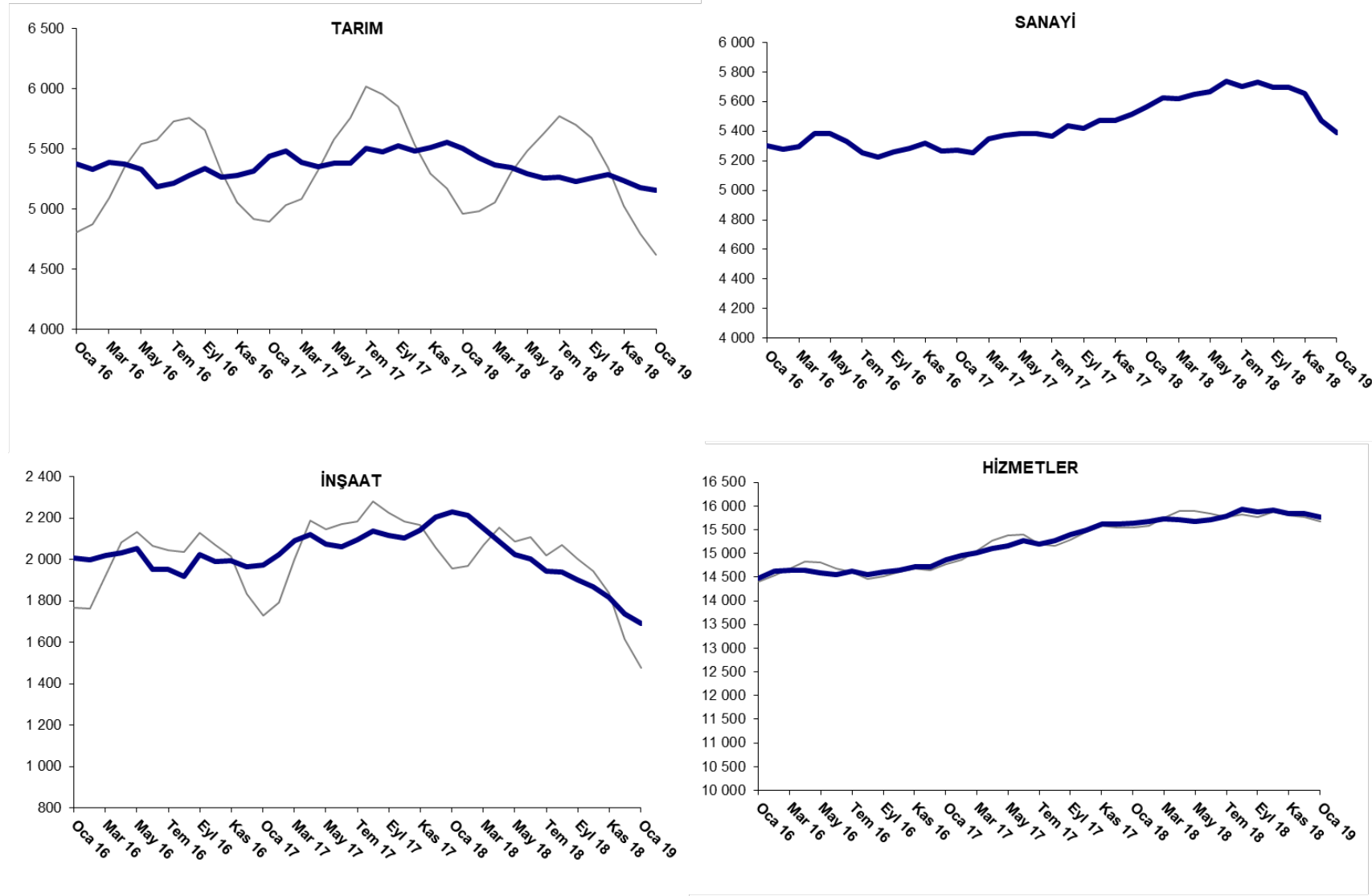
<http://betam.bahcesehir.edu.tr/tr/2014/06/kariyer-net-verisiyle-kisa-vadeli-tarim-disi-issizlik-tahmini/>
Soybilgen, B., "Mevsim Etkilerinden Arındırılmış İşsizlik Tahmini", Betam Bilgi Notu 14

<http://betam.bahcesehir.edu.tr/2015/08/mevsim-etkilerinden-arindirilmis-tarim-disi-issizlik-tahmini/>

³ Betam Kariyer.net tarafından sağlanan verilerden açık bulunan iş pozisyonu başına yapılan başvuru sayısını hesaplıyor. Bu seri hem mevsim hem takvim etkilerinden arındırılmıştır. İlan başına başvuru sayısının azalması bir yandan münhal işlerin artmasına diğer yandan da başvuru sayısının azalmasına bağlıdır. Münhal işlerin artması büyümenin hızlanmasına bağlanırken, başvuruların azalması iş arayan sayısının azalmasına bağlı olacaktır.

⁴ Sektörel istihdam serileri teker teker mevsim etkilerinden arındırılmaktadır. Dolayısıyla sektörel istihdam rakamlarının toplamı, mevsim etkilerinden arındırılmış toplam istihdam rakamından farklı olabilmektedir. Aradaki fark mevsim etkilerinden arındırma prosedürünün lineer olmamasından kaynaklanmaktadır.

Şekil 3 Sektörlerin istihdam değişimi (bin kişi)

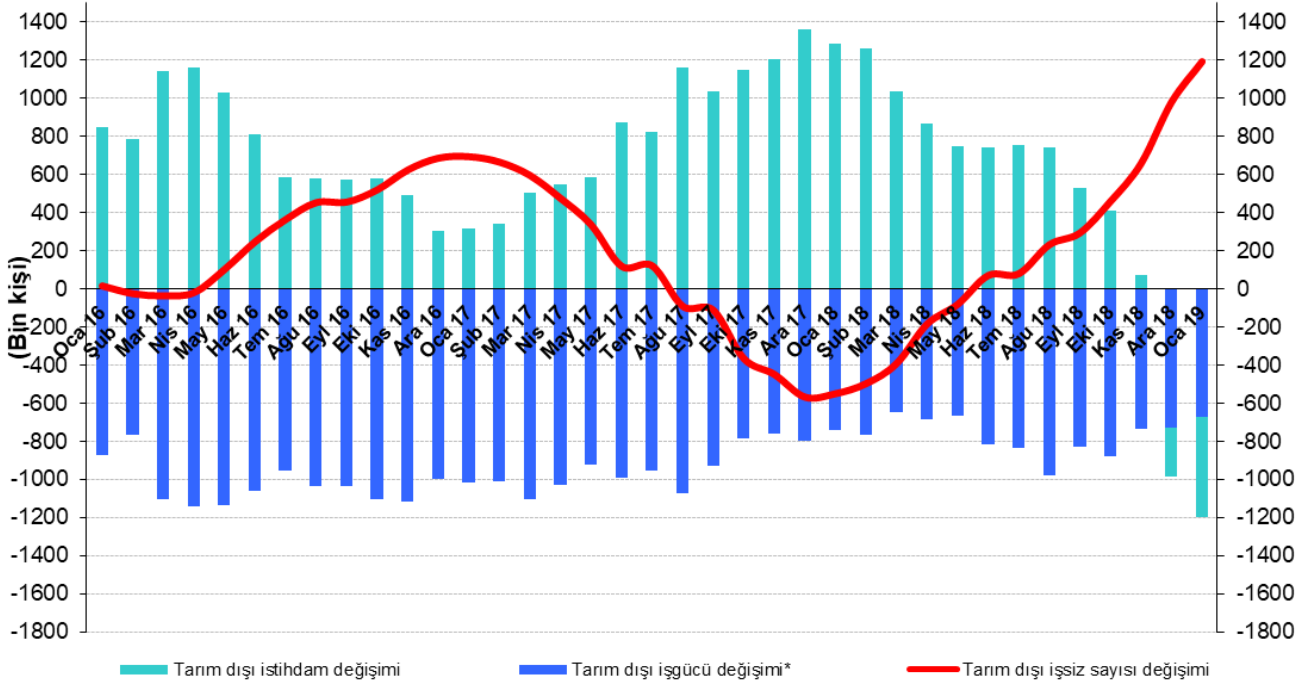


Kaynak: TÜİK, Betam

Tarım dışı istihdam yıllık olarak da düştü

Ocak 2019 döneminde bir önceki yılın aynı dönemine kıyasla mevsim etkilerinden arındırılmamış tarım dışı işgücü 670 bin (yüzde 2,5) artmış, tarım dışı istihdam 526 bin (yüzde 2,3) azalmıştır (Şekil 4). Yıllık işgücü artışı normal eğiliminde devam etmiştir. Buna karşın tarım dışı istihdam yıllık olarak da gerilemiştir. Bu gelişmelerin sonucunda Ocak 2019 döneminde geçen yılın aynı dönemine kıyasla tarım dışı işsiz sayısı 1 milyon 196 bin kişi artarak 4 milyon 551 bine yükselmiştir.

Şekil 4 Tarım dışı işgücü, istihdam ve işsiz sayısında yıllık değişimler



* İşgücündeki artış işsiz sayısını artırıcı etki yaptığından iş gücündeki değişim negatif olarak gösterilmiştir.

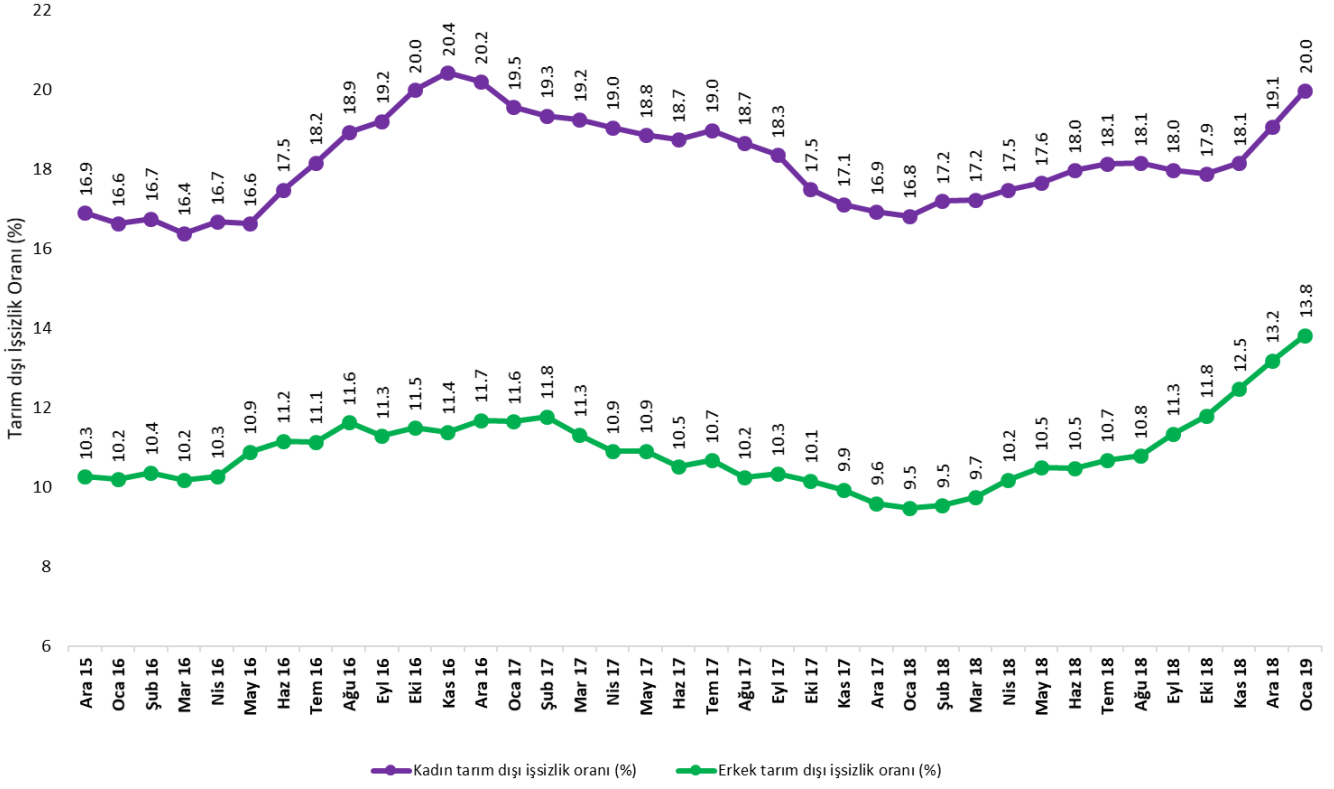
Kaynak: TÜİK, Betam

Kadınlarda tarım dışı işsizlik oranı yüzde 20'ye ulaştı

Şekil 5'te mevsim etkilerinden arındırılmış kadın ve erkek tarım dışı işsizlik oranları verilmektedir.⁵ Ocak 2019 döneminde kadınların tarım dışı işsizlik oranı Kasım 2018'e kıyasla 0,9 yüzde puan artarak yüzde 20 erkeklerin işsizlik oranı ise 0,6 yüzde puan artarak yüzde 13,8 olmuştur. Ocak 2019 döneminde Aralık 2018 dönemine kıyasla erkek istihdamında 109 bin gerileme kaydedilmiştir (Tablo 3). Kadınların istihdamındaki 54 binlik azalış ise dikkat çekici düzeydedir. Kasım 2018 döneminde 35 bin azalan kadın istihdamı, daha önce 15 Temmuz 2016 döneminde 38 binlik kayıplar vermişti. Tarım dışı işsizlik oranlarındaki toplumsal cinsiyet farkı Aralık 2018 döneminde 5,9 yüzde puan iken Ocak 2019 döneminde 6,2 yüzde puana yükselmiştir.

⁵ TÜİK Şubat 2014 döneminde işgücü piyasası verilerinde önemli düzeltmelere gitmiştir. Bu kapsamda, TÜİK çeşitli işgücü verilerini geriye doğru düzeltilmiş ve mevsim etkilerinden arındırılmış verileri de açıklamaya devam etmiştir. Ancak düzeltmeler toplumsal cinsiyet ayrımında yapılmamıştır. Bu sebeple kadın ve erkek işgücü verileri mevsimsel etkilerden arındırma işleminin sağlıklı olarak yapılamamıştır. Zira mevsim etkilerinden arındırma işlemi için en az 36 gözlem gerekmektedir. Şubat 2017 dönemi verilerinin açıklanmasıyla birlikte mevsim etkilerinden arındırma işlemi için gerekli olan 36 gözlem sayısı sağlanmıştır ve bu dönemden itibaren Betam toplumsal cinsiyet ayrımında mevsim etkilerinden arındırma işlemi yapılmaktadır. Yine de mevsim etkilerinden arındırmanın en azından bir süre daha serilerde fazladan oynaklığa sebep olabileceği unutulmamalıdır.

Şekil 5: Mevsim etkilerinden arındırılmış kadın ve erkek tarım dışı işsizlik oranları (%)



Kaynak: TÜİK, Betam

Tablo 1 Mevsim etkilerinden arındırılmış tarım dışı işgücü göstergeleri (bin kişi) *

	İşgücü	İstihdam	İşsizlik	İşsizlik Oranı	Aylık değişimler		
					İşgücü	İstihdam	İşsizlik
Aralık 15	24647	21640	3007	12.2%			
Ocak 16	24753	21783	2970	12.0%			
Şubat 16	24862	21903	2959	11.9%	108	120	-12
Mart 16	24877	21966	2911	11.7%	15	63	-48
Nisan 16	25014	22062	2952	11.8%	137	96	41
Mayıs 16	25123	22033	3090	12.3%	110	-29	139
Haziran 16	25102	21839	3263	13.0%	-21	-194	173
Temmuz 16	25179	21830	3349	13.3%	76	-9	85
Ağustos 16	25146	21701	3445	13.7%	-33	-129	96
Eylül 16	25348	21901	3447	13.6%	202	200	2
Ekim 16	25526	21927	3599	14.1%	178	26	152
Kasım 16	25646	22030	3616	14.1%	120	103	17
Aralık 16	25587	21954	3633	14.2%	-59	-76	17
Ocak 17	25710	22111	3599	14.0%	123	157	-34
Şubat 17	25833	22242	3591	13.9%	122	131	-9
Mart 17	25992	22457	3535	13.6%	159	215	-56
Nisan 17	26029	22593	3436	13.2%	37	136	-99
Mayıs 17	26058	22618	3440	13.2%	29	25	4
Haziran 17	26101	22708	3393	13.0%	44	90	-46
Temmuz 17	26108	22662	3446	13.2%	7	-46	53
Ağustos 17	26198	22845	3353	12.8%	90	183	-93
Eylül 17	26268	22932	3336	12.7%	70	87	-17
Ekim 17	26307	23071	3236	12.3%	39	139	-100
Kasım 17	26428	23230	3198	12.1%	121	159	-38
Aralık 17	26460	23338	3122	11.8%	33	108	-75
Ocak 18	26538	23433	3105	11.7%	78	95	-17
Şubat 18	26610	23523	3087	11.6%	72	90	-18
Mart 18	26633	23490	3143	11.8%	23	-33	56
Nisan 18	26712	23453	3259	12.2%	79	-37	116
Mayıs 18	26737	23368	3369	12.6%	25	-85	110
Haziran 18	26929	23455	3474	12.9%	192	87	105
Temmuz 18	26961	23429	3532	13.1%	32	-26	58
Ağustos 18	27187	23598	3589	13.2%	226	169	57
Eylül 18	27103	23471	3632	13.4%	-84	-127	43
Ekim 18	27182	23485	3697	13.6%	79	14	65
Kasım 18	27161	23304	3857	14.2%	-21	-181	160
Aralık 18	27094	23057	4037	14.9%	-67	-247	180
Ocak 19	27049	22856	4193	15.5%	-45	-201	156

Kaynak: TÜİK, Betam

Tablo 2 Mevsim etkilerinden arındırılmış sektörel istihdam (bin kişi) *

	Tarım	Sanayi	İnşaat	Hizmetler	Aylık değişimler			
					Tarım	Sanayi	İnşaat	Hizmetler
Aralık 15	5410	5311	2001	14328				
Ocak 16	5376	5300	2006	14477				
Şubat 16	5331	5276	1998	14629	-34	-11	5	149
Mart 16	5390	5295	2021	14650	59	19	23	21
Nisan 16	5371	5381	2032	14649	-19	86	11	-1
Mayıs 16	5328	5386	2055	14591	-43	5	23	-58
Haziran 16	5185	5330	1952	14556	-143	-56	-103	-35
Temmuz 16	5214	5254	1953	14623	29	-76	1	67
Ağustos 16	5280	5224	1917	14560	66	-30	-36	-63
Eylül 16	5334	5260	2026	14615	54	36	109	55
Ekim 16	5267	5282	1992	14653	-67	22	-34	38
Kasım 16	5278	5316	1994	14719	11	34	2	66
Aralık 16	5312	5265	1967	14723	34	-51	-27	4
Ocak 17	5440	5274	1975	14862	128	9	8	139
Şubat 17	5480	5251	2026	14965	40	-23	51	103
Mart 17	5388	5346	2092	15020	-92	95	66	55
Nisan 17	5351	5372	2120	15100	-37	26	28	80
Mayıs 17	5381	5386	2076	15157	30	14	-44	57
Haziran 17	5383	5383	2061	15264	2	-3	-15	107
Temmuz 17	5507	5363	2096	15203	124	-20	35	-61
Ağustos 17	5476	5437	2139	15269	-31	74	43	66
Eylül 17	5523	5421	2117	15394	47	-16	-22	125
Ekim 17	5485	5470	2106	15495	-38	49	-11	101
Ağustos 17	5512	5470	2144	15616	27	0	38	121
Aralık 17	5556	5514	2204	15621	44	44	60	5
Ocak 18	5502	5567	2230	15635	-54	53	26	14
Şubat 18	5426	5627	2213	15683	-76	60	-17	48
Mart 18	5366	5618	2152	15721	-60	-9	-61	38
Nisan 18	5342	5650	2087	15716	-24	32	-65	-5
Mayıs 18	5291	5669	2023	15676	-51	19	-64	-40
Haziran 18	5259	5737	2005	15713	-32	68	-18	37
Temmuz 18	5263	5703	1943	15783	4	-34	-62	70
Ağustos 18	5226	5730	1938	15929	-37	27	-5	146
Eylül 18	5256	5698	1901	15872	30	-32	-37	-57
Ekim 18	5290	5696	1867	15922	34	-2	-34	50
Kasım 18	5234	5656	1816	15832	-56	-40	-51	-90
Aralık 18	5180	5474	1737	15846	-54	-182	-79	14
Ocak 19	5158	5392	1693	15770	-22	-82	-44	-76

Kaynak: TÜİK, Betam

Tablo 3: Mevsim etkilerinden arındırılmış kadın ve erkek tarım dışı işgücü göstergeleri (bin kişi)

	Kadın İşgücü	Kadın İstihdam	Kadın İşsiz	Erkek İşgücü	Erkek İstihdam	Erkek İşsiz
Aralık 15	6960	5784	1176	17670	15858	1812
Ocak 16	7005	5841	1164	17704	15900	1803
Şubat 16	7047	5867	1180	17744	15906	1838
Mart 16	7062	5905	1157	17784	15975	1809
Nisan 16	7148	5957	1191	17826	15996	1830
Mayıs 16	7180	5987	1194	17960	16005	1955
Haziran 16	7263	5994	1269	17886	15892	1995
Temmuz 16	7277	5956	1321	17946	15947	1999
Ağustos 16	7316	5932	1384	17962	15876	2086
Eylül 16	7382	5965	1417	18020	15987	2033
Ekim 16	7433	5948	1486	18081	16005	2076
Kasım 16	7464	5940	1523	18143	16079	2064
Aralık 16	7449	5944	1505	18171	16049	2122
Ocak 17	7444	5989	1455	18254	16128	2126
Şubat 17	7512	6060	1452	18272	16123	2149
Mart 17	7617	6152	1465	18320	16248	2072
Nisan 17	7605	6157	1448	18355	16356	1999
Mayıs 17	7657	6214	1443	18394	16388	2005
Haziran 17	7671	6235	1437	18423	16488	1935
Temmuz 17	7688	6229	1458	18444	16477	1967
Ağustos 17	7722	6281	1441	18488	16594	1894
Eylül 17	7772	6346	1426	18514	16601	1913
Ekim 17	7783	6422	1361	18531	16650	1880
Kasım 17	7832	6492	1340	18570	16726	1845
Aralık 17	7879	6546	1333	18612	16827	1785
Ocak 18	7917	6586	1331	18623	16858	1765
Şubat 18	7956	6588	1367	18663	16884	1780
Mart 18	7953	6583	1369	18689	16870	1819
Nisan 18	7990	6595	1396	18720	16817	1904
Mayıs 18	8027	6610	1416	18743	16779	1964
Haziran 18	8075	6625	1450	18787	16819	1968
Temmuz 18	8094	6627	1467	18808	16800	2009
Ağustos 18	8201	6713	1488	18849	16817	2032
Eylül 18	8171	6704	1468	18856	16717	2138
Ekim 18	8264	6787	1477	18878	16653	2224
Kasım 18	8248	6752	1496	18886	16533	2353
Aralık 18	8332	6745	1587	18895	16405	2490
Ocak 19	8360	6690	1670	18908	16296	2612

Kaynak: TÜİK, Betam