

İŞSİZLİKTE PATLAMA: İŞSİZ SAYISI 4 MİLYONU AŞTI

Seyfettin Gürsel*, Gökçe Uysal Kolaşın** ve Yazgı Genç***

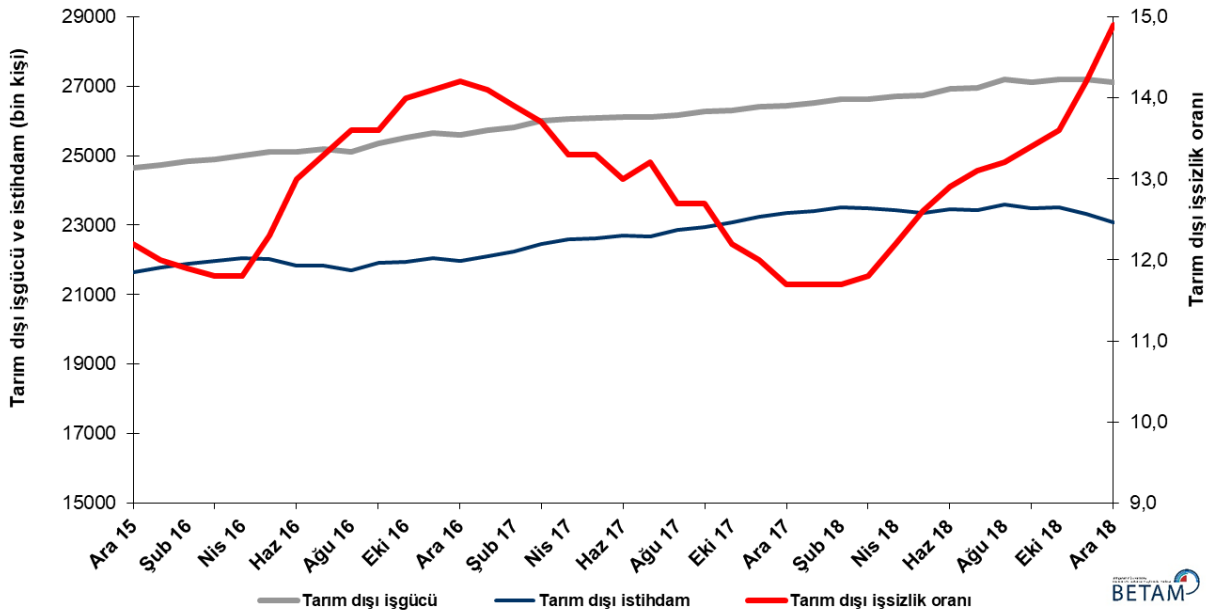
Yönetici Özeti

Mevsim etkilerinden arındırılmış işgücü verilerine göre tarım dışı işsizlik oranı Aralık 2018 döneminde 0,7 yüzde puan artarak yüzde 14,9 olarak gerçekleşmiştir. Bu dönemde sanayi ve inşaat sektörlerinde istihdam kayıpları yaşanmış, hizmetlerdeki istihdam artışı yavaşlamıştır. Tarım dışı işgücünün bu dönemde azalmış olmasına rağmen yaşanan tarım dışı işsizlik oranı 0,7 yüzde puan artmış, toplam işsiz sayısı 4 milyonu aşmıştır. Yıllık olarak da tarım dışı istihdamda azalma kaydedilmiştir. Tarım dışı işsizlikte son iki dönemde 1 yüzde puanın üzerine çıkan artış, 2008-09 krizi ve 15 Temmuz dönemindeki artışlara paraleldir.

Tarım dışı işsiz sayısı 4 milyonun üzerinde

Mevsim etkilerinden arındırılmış verilere göre Aralık 2018 döneminde Kasım 2018 dönemiyle kıyaslandığında tarım dışı işgücü 62 bin azalarak 27 milyon 121 bine gerilerken, tarım dışı istihdam 243 bin azalarak 23 milyon 80 bin kişi olarak kaydedilmiştir (Şekil 1, Tablo 1). Bu gelişmeler sonucunda tarım dışı işsiz sayısı 181 bin kişi artarak 4 milyon 41 bine yükselmiş, tarım dışı işsizlik oranı ise yüzde 14,9'a yükselmiştir. Bu dönemde tarım dışı işgücünün azaldığı da görülmektedir. Tarım dışı işsizliğin buna rağmen 0,7 yüzde puan artmış olması işgücü piyasasının çok zor durumda olduğunun bir işaretidir. Aralık 2018 döneminin Kasım, Aralık ve Ocak aylarının ortalaması olduğunu, dolayısıyla 2019 yılının başlarını da yansıttığını hatırlatalım. Arka arkaya iki dönemdeki işsizlik artışları 1,3 yüzde puana erişmiştir. Tarım dışı işsizlikteki bu hızlı artış 2008-2009 kriz döneminde ve 15 Temmuz 2016'yı takip eden dönemdeki artışa paraleldir.

Şekil 1 Mevsim etkilerinden arındırılmış tarım dışı işgücü, istihdam ve işsizlik oranı



Kaynak: TÜİK, Betam

*Prof. Dr. Seyfettin Gürsel, Betam, Direktör, seyfettin.gursel@eas.bau.edu.tr

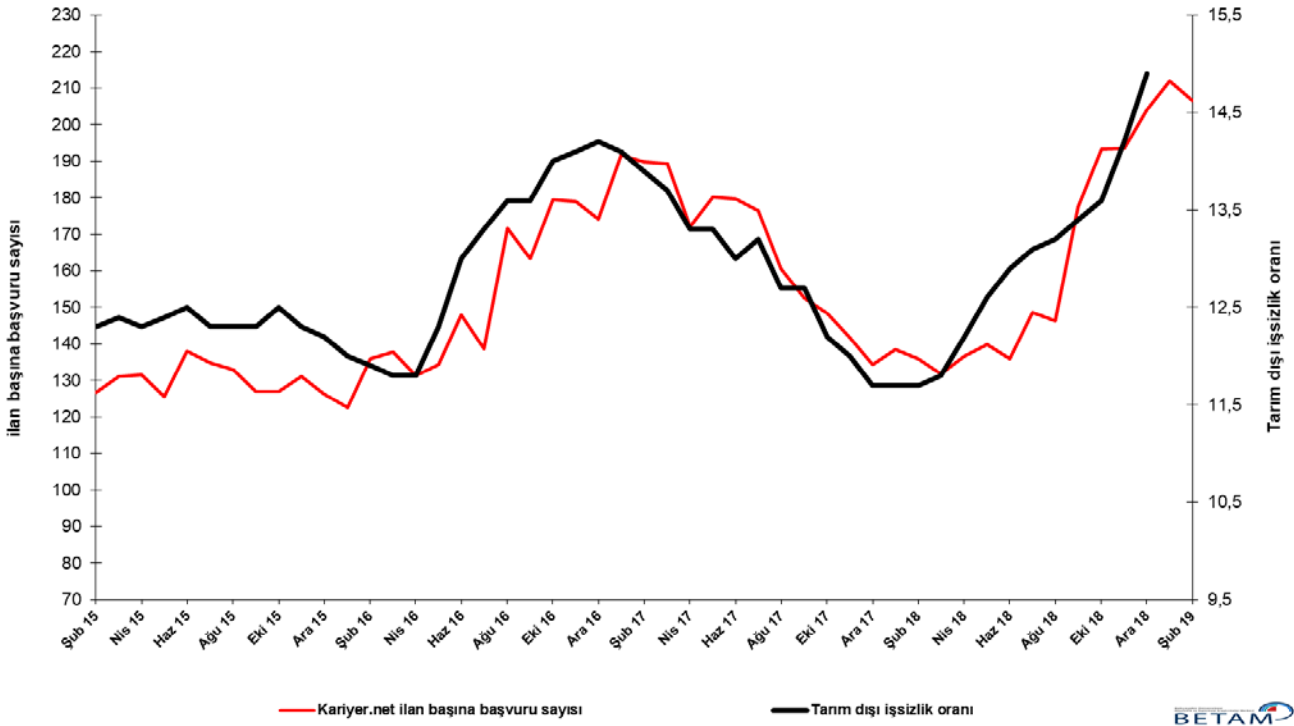
**Doç. Dr. Gökçe Uysal Kolaşın, Betam, Direktör Yardımcısı, gokce.uysal@eas.bau.edu.tr

***Yazgı Genç, Betam, Araştırma Görevlisi, yazgi.genç@eas.bau.edu.tr

Ocak 2018 döneminde işsizliğin artmasını bekliyoruz¹

Betam tahmin modeli, mevsim etkilerinden arındırılmış tarım dışı işsizliğin 0,2 yüzde puan artışla Aralık 2018 döneminde yüzde 14,3'e yükseleceğini tahmin etmişti. TÜİK yüzde 14,1 olan Kasım 2018 tarım dışı işsizlik oranını yüzde 14,2'ye revize etmiştir. Tarım dışı işsizlik oranı 0,7 puan artarak Aralık 2018 döneminde 14,9 olarak gözlemlenmiştir. Betam tahmin modeli Ocak 2018 döneminde mevsim etkilerinden arındırılmış tarım dışı işsizlik oranının 0,4 yüzde puan artarak yüzde 15,3 seviyesine ulaşacağını öngörmektedir. Tahmin modelinin ayrıntılarına Betam internet sitesinden ulaşılabilir.² Tahmin modelinde kullanılan Kariyer.net³ verilerinden ilan başına başvuru sayısı Şekil 3'de gösterilmektedir. Kariyer.net'in verileri Betam tahmin modelinin girdilerinden biri olmakla birlikte tek etken değildir. Tahminde kullanılan ekonometrik modelde İŞKUR verileri, reel kesim güven endeksi, kapasite kullanım oranı gibi farklı birçok değişken kullanılmaktadır.

Şekil 2 Mevsim etkilerinden arındırılmış tarım dışı işsizlik oranı ve ilan başına başvuru sayısı



Kaynak: Kariyer.net, TÜİK, Betam

Sanayide güçlü istihdam kaybı

Mevsimsellikten arındırılmış sektörel istihdam verilerine göre Aralık 2018 döneminde Kasım 2018 dönemine kıyasla hizmetler hariç tüm sektörlerde istihdam belirgin bir şekilde azalmıştır (Şekil 3, Tablo 2).⁴ Bu dönemde hizmetlerde 16 binle sınırlı bir istihdam artışı yaşanmıştır. Diğer taraftan, sanayi istihdamı 182 bin azalırken, tarım ve inşaat sektörlerindeki istihdam kayıpları 54 bin ve 77 bin olmuştur. Sanayideki 182 binlik istihdam kaybı Ocak 2009'daki 165 binlik azalıştan bu yana en sert istihdam kaybıdır (Tablo 2). Sanayide son dört dönemdir istihdam kayıpları 256 bine erişmiştir. İnşaat ise son bir yılda 500 binlik istihdam kaybı olmuştur.

¹ Betam tahmin modellerinde kullanılan dış ticaret miktar endeksleri henüz açıklanmadığından Betam modeli tam verimli çalıştırılmamaktadır. Veri eksikliğinin tahminin yanılma payını artıracığını düşünüyoruz.

² Betam'ın kullandığı tahmin modeli "Kariyer.net Verisiyle Kısa Vadeli Tarım Dışı İşsizlik Tahmini" başlıklı Betam Araştırma Notu 168'de ayrıntılı olarak tartışılmaktadır. Modeldeki yenilikler ise "Mevsim Etkilerinden Arındırılmış İşsizlik Tahmini" başlıklı Betam Bilgi Notu 14'te açıklanmıştır. Soybilgen, B., "Kariyer.net Verisiyle Kısa Vadeli Tarım Dışı İşsizlik Tahmini", Betam Araştırma Notu 168.

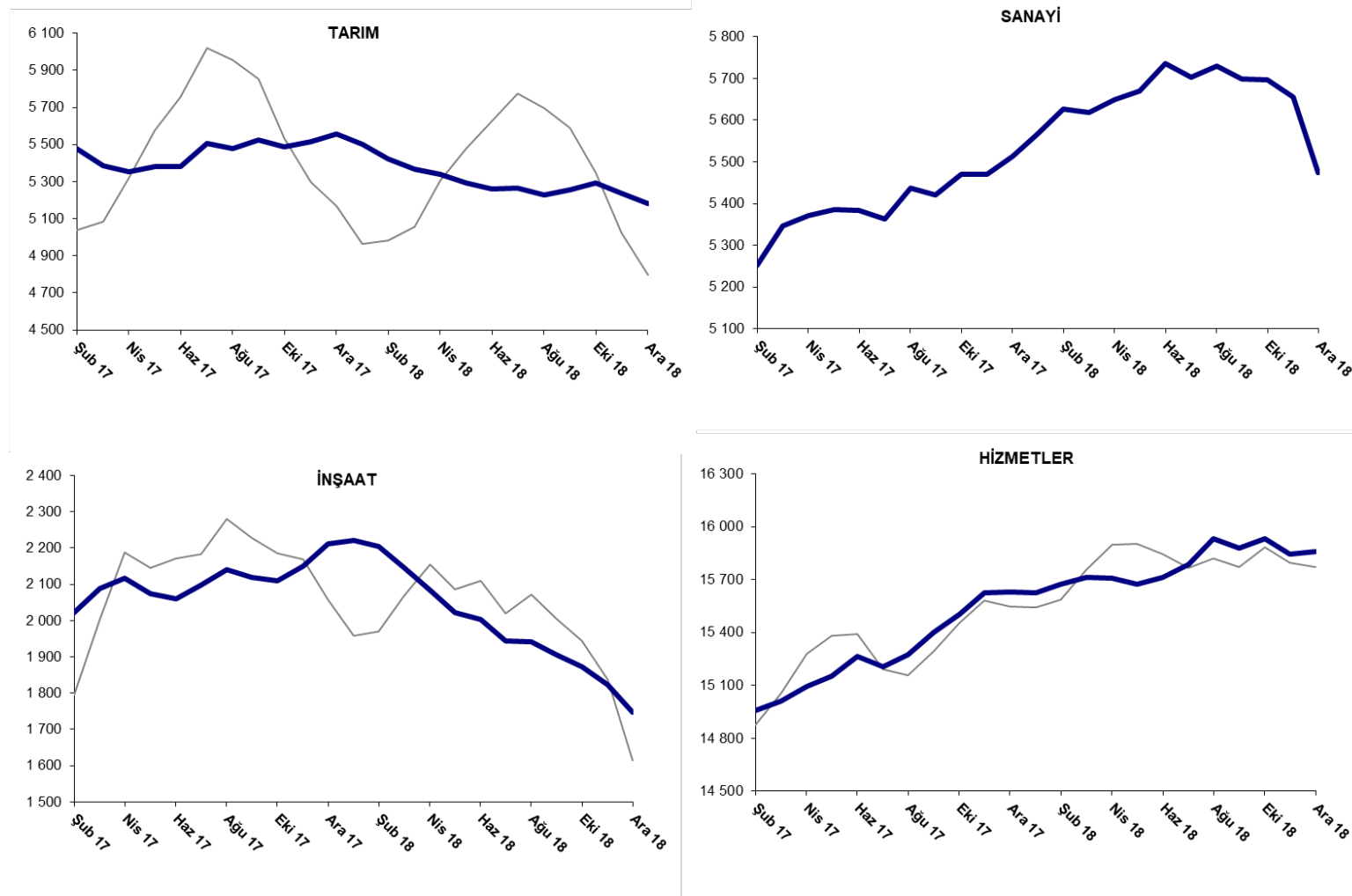
<http://betam.bahcesehir.edu.tr/tr/2014/06/kariyer-net-verisiyle-kisa-vadeli-tarim-disi-issizlik-tahmini/>
Soybilgen, B., "Mevsim Etkilerinden Arındırılmış İşsizlik Tahmini", Betam Bilgi Notu 14

<http://betam.bahcesehir.edu.tr/2015/08/mevsim-etkilerinden-arindirilmis-tarim-disi-issizlik-tahmini/>

³ Betam Kariyer.net tarafından sağlanan verilerden açık bulunan iş pozisyonu başına yapılan başvuru sayısını hesaplıyor. Bu seri hem mevsim hem takvim etkilerinden arındırılmıştır. İlan başına başvuru sayısının azalması bir yandan münhal işlerin artmasına diğer yandan da başvuru sayısının azalmasına bağlıdır. Münhal işlerin artması büyümenin hızlanmasına bağlanırken, başvuruların azalması iş arayan sayısının azalmasına bağlı olacaktır.

⁴ Sektörel istihdam serileri teker teker mevsim etkilerinden arındırılmaktadır. Dolayısıyla sektörel istihdam rakamlarının toplamı, mevsim etkilerinden arındırılmış toplam istihdam rakamından farklı olabilmektedir. Aradaki fark mevsim etkilerinden arındırma prosedürünün lineer olmamasından kaynaklanmaktadır.

Şekil 3 Sektörlerin istihdam değişimi (bin kişi)

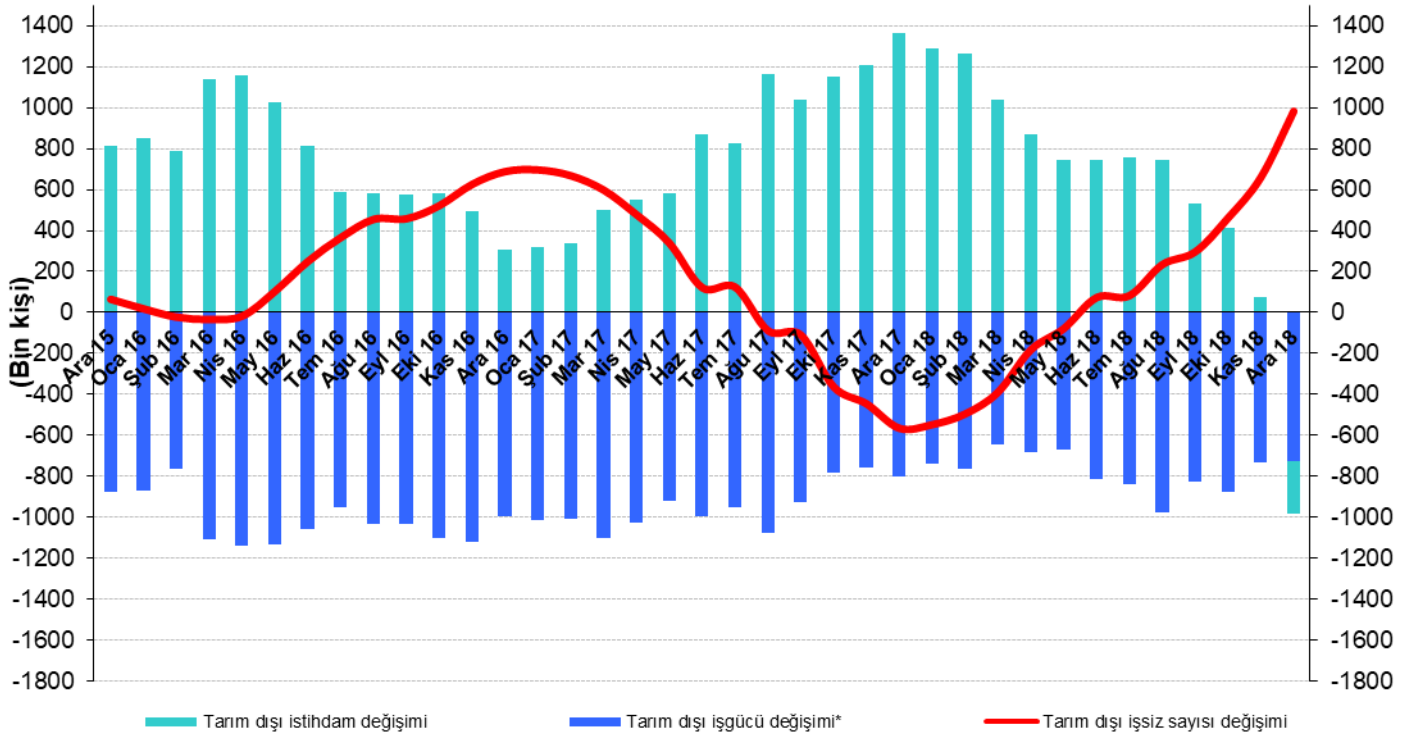


Kaynak: TÜİK, Betam

Tarım dışı istihdam yıllık olarak da düştü

Aralık 2018 döneminde bir önceki yılın aynı dönemine kıyasla mevsim etkilerinden arındırılmamış tarım dışı işgücü 725 bin (yüzde 2,8) artmış, tarım dışı istihdam 258 bin (yüzde 1,1) azalmıştır (Şekil 4). Yıllık işgücü artışı normal eğiliminde devam etmiştir. Buna karşın tarım dışı istihdam yıllık olarak da gerilemiştir. Bu gelişmelerin sonucunda tarım dışı işsiz sayısı da 983 bin kişi artarak 4 milyon 225 bine yükselmiştir.

Şekil 4 Tarım dışı işgücü, istihdam ve işsiz sayısında yıllık değişimler



* İşgücündeki artış işsiz sayısını artırıcı etki yaptığından iş gücündeki değişim negatif olarak gösterilmiştir.

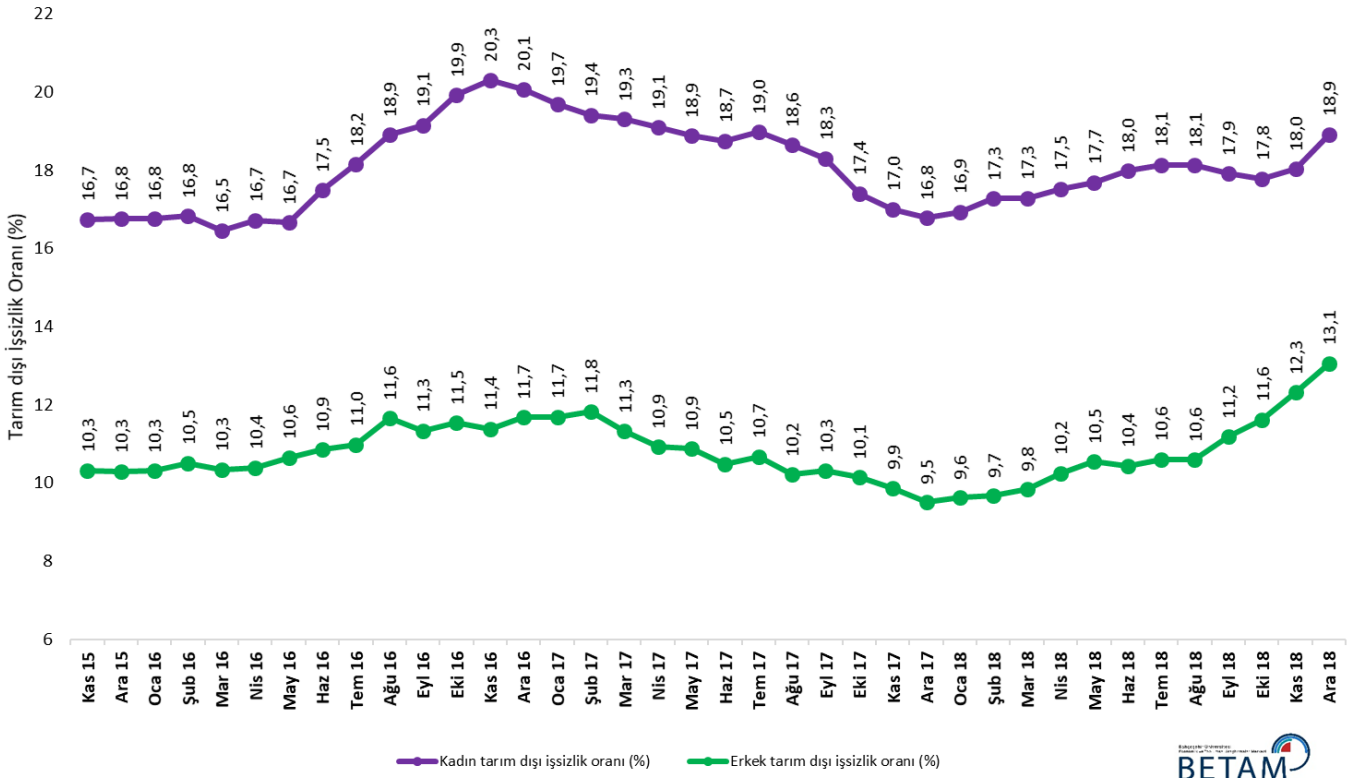
Kaynak: TÜİK, Betam

Erkeklerde ve kadınlarda işsizlik artışı

Şekil 5'te mevsim etkilerinden arındırılmış kadın ve erkek tarım dışı işsizlik oranları verilmektedir.⁵ Aralık 2018 döneminde kadınların tarım dışı işsizlik oranı Kasım 2018'e kıyasla 0,9 yüzde puan artarak yüzde 18,9 erkeklerin işsizlik oranı ise 0,8 yüzde puan artarak yüzde 13,1 olmuştur. Erkeklerdeki işsizlik oranının artmasının ardında istihdam kayıpları yatmaktadır. Aralık 2018 döneminde Kasım 2018 dönemine kıyasla 125 bin gerileme kaydedilmiştir (Tablo 3). Kadınların işsizlik oranlarının artması ise işgücündeki artışın etkisi görülmektedir. Kasım 2018'de 16 bin azalan kadın işgücü, Aralık 2018'de 84 bin artmıştır. Tarım dışı işsizlik oranlarındaki toplumsal cinsiyet farkı Ekim 2018 döneminde 5,7 yüzde puan iken Aralık 2018 döneminde 5,9 yüzde puana yükselmiştir.

⁵ TÜİK Şubat 2014 döneminde işgücü piyasası verilerinde önemli düzeltmelere gitmiştir. Bu kapsamda, TÜİK çeşitli işgücü verilerini geriye doğru düzeltilmiş ve mevsim etkilerinden arındırılmış verileri de açıklamaya devam etmiştir. Ancak düzeltmeler toplumsal cinsiyet ayrımında yapılmamıştır. Bu sebeple kadın ve erkek işgücü verileri mevsimsel etkilerden arındırma işleminin sağlıklı olarak yapılamamıştır. Zira mevsim etkilerinden arındırma işlemi için en az 36 gözlem gerekmektedir. Şubat 2017 dönemi verilerinin açıklanmasıyla birlikte mevsim etkilerinden arındırma işlemi için gerekli olan 36 gözlem sayısı sağlanmıştır ve bu dönemden itibaren Betam toplumsal cinsiyet ayrımında mevsim etkilerinden arındırma işlemini yapmaktadır. Yine de mevsim etkilerinden arındırmanın en azından bir süre daha serilerde fazladan oynaklığa sebep olabileceği unutulmamalıdır.

Şekil 5: Mevsim etkilerinden arındırılmış kadın ve erkek tarım dışı işsizlik oranları (%)



Kaynak: TÜİK, Betam



Tablo 1 Mevsim etkilerinden arındırılmış tarım dışı işgücü göstergeleri (bin kişi) *

	İşgücü	İstihdam	İşsizlik	İşsizlik Oranı	Aylık değişimler		
					İşgücü	İstihdam	İşsizlik
Kasım 15	24559	21538	3021	12,3%			
Aralık 15	24647	21640	3007	12,2%	88	102	-14
Ocak 16	24741	21772	2969	12,0%	94	132	-38
Şubat 16	24850	21893	2957	11,9%	109	121	-12
Mart 16	24896	21958	2938	11,8%	46	65	-19
Nisan 16	25007	22056	2951	11,8%	111	98	13
Mayıs 16	25120	22030	3090	12,3%	113	-26	139
Haziran 16	25102	21839	3263	13,0%	-17	-191	174
Temmuz 16	25181	21832	3349	13,3%	79	-7	86
Ağustos 16	25123	21706	3417	13,6%	-58	-126	68
Eylül 16	25355	21907	3448	13,6%	233	201	32
Ekim 16	25506	21935	3571	14,0%	150	28	122
Kasım 16	25657	22039	3618	14,1%	151	104	47
Aralık 16	25601	21966	3635	14,2%	-55	-73	18
Ocak 17	25724	22097	3627	14,1%	123	131	-8
Şubat 17	25816	22228	3588	13,9%	92	131	-39
Mart 17	26009	22446	3563	13,7%	193	218	-25
Nisan 17	26048	22584	3464	13,3%	39	138	-99
Mayıs 17	26085	22616	3469	13,3%	37	32	5
Haziran 17	26100	22707	3393	13,0%	15	91	-76
Temmuz 17	26112	22665	3447	13,2%	12	-42	54
Ağustos 17	26175	22851	3324	12,7%	64	186	-122
Eylül 17	26278	22941	3337	12,7%	103	90	13
Ekim 17	26290	23083	3207	12,2%	12	142	-130
Kasım 17	26414	23244	3170	12,0%	123	161	-38
Aralık 17	26451	23356	3095	11,7%	37	112	-75
Ocak 18	26513	23411	3102	11,7%	62	55	7
Şubat 18	26618	23504	3114	11,7%	105	93	12
Mart 18	26616	23475	3141	11,8%	-3	-29	26
Nisan 18	26700	23443	3257	12,2%	85	-32	117
Mayıs 18	26731	23363	3368	12,6%	31	-80	111
Haziran 18	26928	23454	3474	12,9%	197	91	106
Temmuz 18	26964	23432	3532	13,1%	37	-22	59
Ağustos 18	27196	23606	3590	13,2%	232	174	58
Eylül 18	27117	23483	3634	13,4%	-79	-123	44
Ekim 18	27200	23501	3699	13,6%	84	18	66
Kasım 18	27183	23323	3860	14,2%	-17	-178	161
Aralık 18	27121	23080	4041	14,9%	-62	-243	181

Kaynak: TÜİK, Betam

Tablo 2 Mevsim etkilerinden arındırılmış sektörel istihdam (bin kişi) *

	Tarım	Sanayi	İnşaat	Hizmetler	Aylık değişimler			
					Tarım	Sanayi	İnşaat	Hizmetler
Kasım 15	5382	5353	1988	14197				
Aralık 15	5410	5311	2001	14328	28	-42	13	131
Ocak 16	5375	5300	2003	14470	-35	-11	2	142
Şubat 16	5330	5276	1996	14621	-45	-24	-7	151
Mart 16	5389	5295	2019	14643	59	19	23	22
Nisan 16	5370	5381	2031	14644	-19	86	12	1
Mayıs 16	5328	5386	2054	14589	-42	5	23	-55
Haziran 16	5185	5330	1952	14556	-143	-56	-102	-33
Temmuz 16	5214	5254	1954	14624	29	-76	2	68
Ağustos 16	5280	5224	1918	14564	66	-30	-36	-60
Eylül 16	5335	5260	2028	14619	55	36	110	55
Ekim 16	5268	5282	1994	14659	-67	22	-34	40
Kasım 16	5279	5316	1997	14726	11	34	3	67
Aralık 16	5313	5265	1971	14731	34	-51	-26	5
Ocak 17	5439	5274	1970	14852	126	9	-1	121
Şubat 17	5479	5251	2022	14956	40	-23	52	104
Mart 17	5387	5346	2088	15013	-92	95	66	57
Nisan 17	5351	5372	2117	15095	-36	26	29	82
Mayıs 17	5380	5386	2075	15154	29	14	-42	59
Haziran 17	5383	5383	2061	15263	3	-3	-14	109
Temmuz 17	5507	5363	2097	15204	124	-20	36	-59
Ağustos 17	5476	5437	2141	15273	-31	74	44	69
Eylül 17	5523	5421	2120	15400	47	-16	-21	127
Ekim 17	5486	5470	2110	15503	-37	49	-10	103
Kasım 17	5513	5470	2149	15624	27	0	39	121
Aralık 17	5557	5514	2211	15631	44	44	62	7
Ocak 18	5501	5567	2221	15623	-56	53	10	-8
Şubat 18	5424	5627	2205	15672	-77	60	-16	49
Mart 18	5365	5618	2145	15711	-59	-9	-60	39
Nisan 18	5341	5650	2083	15710	-24	32	-62	-1
Mayıs 18	5291	5669	2021	15673	-50	19	-62	-37
Haziran 18	5259	5737	2004	15713	-32	68	-17	40
Temmuz 18	5263	5703	1944	15785	4	-34	-60	72
Ağustos 18	5226	5730	1941	15934	-37	27	-3	149
Eylül 18	5257	5698	1905	15879	31	-32	-36	-55
Ekim 18	5291	5696	1873	15931	34	-2	-32	52
Kasım 18	5236	5656	1824	15843	-55	-40	-49	-88
Aralık 18	5182	5474	1747	15859	-54	-182	-77	16

Kaynak: TÜİK, Betam

Tablo 3: Mevsim etkilerinden arındırılmış kadın ve erkek tarım dışı işgücü göstergeleri (bin kişi)

	Kadın İşgücü	Kadın İstihdam	Kadın İşsiz	Erkek İşgücü	Erkek İstihdam	Erkek İşsiz
Kasım 15	6879	5727	1152	17631	15812	1820
Aralık 15	6959	5793	1166	17684	15863	1821
Ocak 16	7009	5834	1174	17724	15898	1826
Şubat 16	7048	5862	1186	17773	15905	1867
Mart 16	7063	5901	1162	17817	15975	1842
Nisan 16	7148	5953	1195	17852	15998	1854
Mayıs 16	7180	5984	1196	17914	16006	1908
Haziran 16	7263	5993	1270	17824	15890	1935
Temmuz 16	7277	5956	1321	17912	15946	1967
Ağustos 16	7316	5933	1382	17966	15873	2092
Eylül 16	7381	5968	1413	18032	15988	2044
Ekim 16	7432	5952	1480	18094	16007	2087
Kasım 16	7463	5947	1516	18151	16085	2066
Aralık 16	7448	5953	1495	18178	16056	2122
Ocak 17	7448	5982	1465	18249	16117	2132
Şubat 17	7513	6055	1459	18271	16112	2158
Mart 17	7618	6147	1471	18317	16242	2075
Nisan 17	7605	6153	1452	18358	16354	2004
Mayıs 17	7657	6211	1445	18386	16386	2000
Haziran 17	7671	6233	1438	18419	16488	1931
Temmuz 17	7687	6228	1459	18448	16479	1969
Ağustos 17	7721	6282	1439	18490	16600	1889
Eylül 17	7771	6349	1422	18519	16609	1910
Ekim 17	7782	6428	1354	18539	16660	1879
Kasım 17	7831	6500	1331	18574	16740	1834
Aralık 17	7877	6556	1322	18615	16847	1768
Ocak 18	7920	6579	1341	18626	16832	1794
Şubat 18	7956	6583	1374	18667	16862	1804
Mart 18	7953	6578	1375	18692	16854	1838
Nisan 18	7990	6590	1400	18721	16804	1917
Mayıs 18	8027	6608	1419	18745	16769	1976
Haziran 18	8075	6623	1452	18779	16820	1959
Temmuz 18	8093	6626	1468	18800	16807	1992
Ağustos 18	8201	6714	1486	18832	16837	1995
Eylül 18	8171	6707	1464	18848	16740	2107
Ekim 18	8263	6793	1469	18876	16683	2193
Kasım 18	8246	6760	1487	18894	16567	2327
Aralık 18	8331	6755	1576	18910	16442	2469

Kaynak: TÜİK, Betam