

**T.C.
BAHÇEŞEHİR ÜNİVERSİTESİ**

**ERASMUS PROGRAMINA KATILAN TÜRK
ÖĞRENCİLERİN GÖRÜŞLERİNİN
DEĞERLENDİRİLMESİ**

Yüksek Lisans Tezi

EMRE ŞAHİN

İSTANBUL, 2013

T.C.
BAHÇEŞEHİR ÜNİVERSİTESİ
FEN BİLİMLERİ ENSTİTÜSÜ
BİLGİ TEKNOLOJİLERİ BÖLÜMÜ

**ERASMUS PROGRAMINA KATILAN TÜRK
ÖĞRENCİLERİN GÖRÜŞLERİNİN
DEĞERLENDİRİLMESİ**

Yüksek Lisans Tezi

EMRE ŞAHİN

Tez Danışmanı: PROF. DR. HÜSEYİN UZUNBOYLU

İSTANBUL, 2013

T.C.
BAHÇEŞEHİR ÜNİVERSİTESİ
FEN BİLİMLERİ ENSTİTÜSÜ
BİLGİ TEKNOLOJİLERİ BÖLÜMÜ

Tezin Adı: Erasmus programına katılan Türk öğrencilerin görüşlerinin değerlendirilmesi
Öğrencinin Adı Soyadı: Emre ŞAHİN
Tez Savunma Tarihi: 12.01.2013

Bu tezin Yüksek Lisans tezi olarak gerekli şartları yerine getirmiş olduğu Fen Bilimleri Enstitüsü tarafından onaylanmıştır.

Doç. Dr. F. Tunç
BOZBURA
Enstitü Müdürü

Bu tezin Yüksek Lisans tezi olarak gerekli şartları yerine getirmiş olduğunu onaylarım.

Doç. Dr. F. Tunç
BOZBURA
Enstitü Müdürü

Bu Tez tarafımızca okunmuş, nitelik ve içerik açısından bir Yüksek Lisans tezi olarak yeterli görülmüş ve kabul edilmiştir.

_____ Jüri Üyeleri _____

_____ İmzalar _____

Tez Danışmanı
Prof. Dr. Hüseyin UZUNBOYLU

Üye
Doç. Dr. Adem KARAHOCA

Üye
Doç. Dr. Zehra ÖZÇINAR

ÖNSÖZ

Günümüz üniversite eğitiminde kültürler arası etkileşim sağlanarak eğitimin kalitesini daha üst seviyelere çıkarmak için AB tarafından finanse edilen öğrenci değişim programı olan erasmus programı bu açıdan çok önemlidir. Ülkemiz bu önemli programa 2004 yılında katılım sağlayarak günümüze kadar binlerce öğrenciye bu kapsamda eğitim fırsatı sunmuştur. Bu bağlamda erasmus programına katılan öğrencilerin sorunlarına ışık tutarak, bunların çözümü noktasında yardımcı olabilmek amacıyla böyle bir araştırma yapılmıştır.

Bu tez çalışmamın başından sonuna kadar bana yardımcı olan ve her noktada yol gösteren danışman hocam Prof. Dr. Hüseyin UZUNBOYLU' ya,

Görüş ve önerileriyle bana her konuda destek olan Fehim Ali BİLGİÇ' e,

Anket çalışmamda bana destek olan değerli öğretmen arkadaşlarım Çağatay ZIRHLIOĞLU, Ali YELEGİN, Ahmet Asım MADEN ve Didem BAKANAY' a,

Araştırmamın başlangıcından sonuna kadar destek olan Yasin BİLGİÇ ve Hamdi AYDIN' a,

Yüksek lisans eğitimim boyunca bana her zaman destek olan ve yardımlarını esirgemeyen sevgili anneme, babama ve kardeşlerime,

En içten teşekkürlerimi sunarım.

13.01.2013

Emre ŞAHİN

ÖZET

ERASMUS PROGRAMINA KATILAN TÜRK ÖĞRENCİLERİN GÖRÜŞLERİNİN DEĞERLENDİRİLMESİ

ŞAHİN, Emre

Bilgi Teknolojileri Bölümü

Tez Danışmanı: Prof. Dr. Hüseyin UZUNBOYLU

Ocak, 2013, 84 sayfa

Yükseköğretimde eğitimin kalitesini yükseltmek ve kültürler arası etkileşimi arttırabilmek amacıyla Avrupa Birliği tarafından finanse edilen eğitim programları uygulanmaktadır. Bu amaç doğrultusunda Erasmus programı olarak adlandırılan gençlik programına AB ülkeleri, EFTA(Lihteştayn, Norveç, İzlanda) ülkeleri ve aday ülkeler katılmaktadır. Bu araştırma ile erasmus değişim programına katılan Türk öğrencilerin, program boyunca karşılaştıkları eğitsel, ders ve kişisel sorunlarına yönelik bir çalışma gerçekleştirilmiştir. Bu araştırma programa daha sonra katılacak Türk öğrencilere rehber olmayı hedeflemektedir. Araştırmaya erasmus programına katılan 182 kişi anket formlarını doldurarak katkıda bulunmuşlardır.

Katılımcılar tarafından online ortamda ve kağıt ortamında doldurulan anket bilgileri Excel tablolama programına aktarılmıştır. Daha sonra veriler veri madenciliği yöntemlerinden kümeleme tekniği kullanılarak SPSS 12.0 programı ile analiz yapılmak üzere hazırlanmıştır. Hazırlanan formlar K-Means algoritması ve C5.0 karar ağacı kullanılarak çalışmanın analizi yapılmıştır.

Araştırma bulguları aşağıda özetlenmiştir;

Programa katılan öğrencilerin genel olarak kendileri için ayrılan bütçeden memnun olmadıkları görülmektedir.

Öğrencilerin programla ilgili kişisel beklentilerinin olumlu yönde gerçekleştiği ve gittikleri ülkelerde sosyal yaşantıdan, ülkenin yaşam kalitesinden ve üniversitelerde gördükleri eğitimlerden genel anlamda memnun kaldıkları görülmüştür.

Anahtar Kelimeler: Erasmus programı, kümeleme, Avrupa Birliği

ABSTRACT

THE EVALUATION OF THOUGHTS OF TURKISH STUDENTS WHO PARTICIPATED THE ERASMUS PROGRAMME

Şahin, Emre

Information Technologies Department

Thesis Advisor: Prof. Dr. Hüseyin UZUNBOYLU

January, 2013, 84 pages

Education programs which are cashed up by European Union are implemented in order to raise the quality of education in higher education and upgrade in cross-cultural interaction. For this purpose, European Union countries, EFTA (Liechtenstein, Norway, and Iceland) countries and the candidate countries participate to youth program is calling Erasmus Program. With this research, the study that is intended facing on educational, structural, and privacy problems throughout the program of Turkish students who have participated to the Erasmus changing program. This research aims to become guide to Turkish students who will participate later the program. 182 people participating to Erasmus program filled the questionnaires and have contributed this research.

The survey information filling on paper and online by participants is transmitted excel spreadsheet program. Then the data has prepared to be analyzed with SPSS 12.0 software by using clustering technique in data mining methods.

Research findings are summarized as follows;

The students who have participated to the program have not satisfied from the budget allocated to them.

The students who have participated to the program have generally satisfied from social life of host country and transport network of host country, houses or dormitories encampment, life quality of host country and university education.

Keywords: Erasmus changing program, clustering, European Union

İÇİNDEKİLER

TABLolar.....	ix
ŞEKİLLER.....	xi
KISALTMALAR.....	xii
1. GİRİŞ.....	1
1.1. PROBLEM.....	1
1.2. ARAŞTIRMANIN AMACI.....	2
1.3. ARAŞTIRMANIN ÖNEMİ.....	2
1.4. VARSAYIMLAR.....	3
1.5. ARAŞTIRMANIN SINIRLILIKLARI.....	3
1.6. TANIMLAR.....	3
2. KURAMSAL TEMELLER VE LİTERATÜR TARAMASI.....	5
2.1. ERASMUS KİMDİR ?.....	5
2.2. ERASMUS PROGRAMI NEDİR ?.....	5
2.3. ERASMUS PROGRAMININ AMACI NEDİR ?.....	5
2.4. ERASMUS PROGRAMININ TARİHÇESİ	6
2.5. ERASMUS PROGRAMININ ÜLKEMİZDEKİ YERİ.....	6
2.5.1. Hayatboyu Öğrenme Programı Nedir?.....	6
2.5.1.1. Comenius Okul Eğitimi Programı.....	8
2.5.1.1.1. <i>Faaliyetin Hedefleri</i>	8
2.5.1.1.2. <i>Program Neyi Hedefliyor ?</i>	8
2.5.1.1.3. <i>Comenius Kimdir ?</i>	9
2.5.1.1.4. <i>Bunların yanı sıra Comenius Programı</i>	9
2.5.1.1.5. <i>Comenius Programı Kimler için Uygun</i>	10
2.5.1.2. Leonardo da Vinci Programı.....	10
2.5.1.2.1. <i>Programın Amacı Nedir ?</i>	10
2.5.1.2.2. <i>Programın Hedefleri Nelerdir ?</i>	11
2.5.1.2.3. <i>Leonardo da Vinci Kimdir?</i>	11
2.5.1.2.4. <i>Leonardo da Vinci Türleri</i>	11
2.5.1.2.5. <i>Leonardo da Vinci Programına Katılan Ülkeler</i>	12

2.5.1.2.6.	<i>Leonardo da Vinci Programından Kimler Faydalanabilir ?</i>	12
2.5.1.2.7.	<i>Projelere Ne Zaman Başvurabiliriz ?</i>	12
2.5.1.3.	Grundtvig	13
2.5.1.3.1.	<i>Grundtvig Programı'nın Temel Dayanağı</i>	13
2.5.1.3.2.	<i>Grundtvig Programı'nın Özel ve İşlevsel Amaçları</i>	14
2.5.1.3.3.	<i>Grundtvig Kimdir ?</i>	15
2.5.1.3.4.	<i>Yetişkin Kimdir ?</i>	15
2.5.2.	ERASMUS PROGRAMI	16
2.5.2.1.	Programın Amacı	16
2.5.2.2.	Programa Katılım Süreci	17
2.5.2.3.	Erasmus Programı Faaliyet Alanları	18
2.5.2.3.1.	<i>Öğrenci Değişimi (Student Mobility)</i>	19
2.5.2.3.2.	<i>Öğretim Elemanlarının Karşılıklı Değişimi</i>	20
2.5.2.3.3.	<i>Karşılıklı Değişim Organizasyonu</i>	21
2.5.2.3.4.	<i>Ortak Program Geliştirme</i>	21
2.5.2.3.5.	<i>Akademik Uzmanlık Ağları</i>	22
2.5.2.3.6.	<i>Avrupa Kredi Transfer Sistemi (AKTS)</i>	22
2.5.2.3.7.	<i>Diploma Eki Uygulaması</i>	26
2.5.2.3.8.	<i>Erasmus Yoğun Dil Kursları</i>	29
2.5.3.	ERASMUS PROGRAMI İLE İLGİLİ İSTATİSTİKLER	30
3.	YÖNTEM	36
3.1.	VERİ MADENCİLİĞİ	36
3.2.	VERİ MADENCİLİĞİ MODELLERİNDEN KÜMELEME ANALİZİ	38
3.3.	VERİLERİN TOPLANMASI	38
3.3.1.	Anket Hakkında Genel Bilgi	38
3.3.1.1.	Anket Araştırması Aşamaları	38
3.3.1.2.	Anket İçeriğinin Belirlenmesi	39
3.3.2.	Anket Sorularının Oluşturulması	39
3.3.2.1.	Kapalı Uçlu Sorular	40
3.3.2.1.1.	<i>Avantajları</i>	40
3.3.2.1.2.	<i>Dezavantajları</i>	40

3.3.2.2.	Açık Uçlu Sorular.....	41
3.3.2.2.1.	<i>Avantajları</i>	41
3.3.2.2.2.	<i>Dezavantajları</i>	41
3.3.3.	Anket Ölçekleri.....	42
3.3.3.1.	Çoktan Seçmeli Yanıt Formatı.....	42
3.3.3.2.	Evet-Hayır ve Doğru-Yanlış Yanıt Formatı.....	42
3.3.3.3.	Likert Derecelendirme Ölçeği.....	42
3.3.4.	Anket Soru Sayısı.....	44
3.3.5.	Anket Uygulama ve Denetim Yolları.....	45
4.	BULGULAR VE YORUMLAR	46
4.1.	PROGRAM HEDEFLERİNİN DEĞERLENDİRİLMESİ	46
4.2.	DEĞERLENDİRME MODELİ	46
4.2.1.	Hiyerarşik Yapının Oluşturulması.....	47
4.2.2.	Anket Çalışmasının Oluşturulması ve Uygulanması.....	48
4.2.3.	Anket Maddelerinin Belirlenmesi.....	48
4.2.4.	Anket Yazılımının Hazırlanması.....	48
4.2.5.	Anket Görüntüleri.....	49
4.2.6.	Anket Sorularının Analizi.....	50
4.2.7.	Anketin Uygulanması.....	55
4.2.8.	Anket Verilerinin Kümelenmesi.....	57
4.2.9.	Genel Olarak Anket Sonuçlarının Değerlendirilmesi.....	58
4.2.10.	Anket Sonuçları ile İlgili Tablolar ve Değerlendirmeler.....	59
5.	SONUÇ VE ÖNERİLER	74
5.1.	SONUÇLAR	74
5.2.	ÖNERİLER	75
	KAYNAKÇA	77
	EKLER	79
	ÖZGEÇMİŞ	84

TABLolar

Tablo 4.1: Yaş aralığı.....	59
Tablo 4.2: Cinsiyet.....	59
Tablo 4.3: Alan türü.....	60
Tablo 4.4: Ülkelerin dağılımı.....	61
Tablo 4.5: Bu organizasyon için bana ayrılan bütçeyi yeterli buldum.....	61
Tablo 4.6: Bu programa katıldığım ülke kişisel beklentilerimi karşıladı.....	62
Tablo 4.7: Programa katıldığım ülkedeki insanlarla kültürel ve sosyal paylaşımım oldu.....	63
Tablo 4.8: Bu programa katılan öğrencilerin davranışı ve tutumları projenin amaçları ile uygundu.....	63
Tablo 4.9: Genel olarak organizasyonlardan memnun kaldım.....	64
Tablo 4.10: Aldığım derslerde temel bilgi eksikliği yaşadım.....	65
Tablo 4.11: Modüllerin içeriği, kapsam geçerliliği dikkate alınmadan hazırlanmıştır.....	65
Tablo 4.12: Ders materyalleri dersin hedeflerine ulaşmada kolaylık sağlamıştır.....	66
Tablo 4.13: Dersler, eğitmenlerden ziyade öğrencilerin aktif olduğu bir sistemde işlenmiştir.....	67
Tablo 4.14: Denkliğe göre seçtiğim tüm dersleri program boyunca aldım.....	67
Tablo 4.15: Değerlendirmeler sadece ürünü değil, tüm süreci ve sonundaki ürünü kapsayarak gerçekleştirilmiştir.....	68
Tablo 4.16: Alınan derslerde katılım belirli bir oranda zorunludur.....	69
Tablo 4.17: Derslere katılan öğretim görevlileri doçent ve daha üstü ünvanlara sahiptir.....	69
Tablo 4.18: Programa gidilen ülkede konuşulan yerel dil ile eğitimde kullanılan dil aynıdır.....	70

Tablo 4.19: Programa gidilen ÷lkede yerel dil eđitim diline oranla daha yaygın kullanılmaktadır.....	71
Tablo 4.20: Programa gidilen ÷lkede dönem ierisinde eđitime ayrılan süre yeterlidir.....	71
Tablo 4.21: Programa gidilen ÷lkedeki sınıfların öđrenci sayıları, ÷lkemizde sınıflarda yer alan öđrenci sayısına oranla daha kalabalıktır.....	72
Tablo 4.22: Programa gidilen ÷lkede eđitimde uygulamalara ayrılan süre ÷lkemizde eđitim uygulamalarına ayrılan süreden daha uzundur.....	73
Tablo 4.23: Kişisel, ders ve eđitim sorunlarına yönelik gruplama kriter tablosu.....	56
Tablo 4.24: Cinsiyet gruplama kriter tablosu.....	56
Tablo 4.25: Alan türü gruplama kriter tablosu.....	56

ŞEKİLLER

Şekil 1.1: Türkiye’deki üniversitelerin erasmus öğrenci sayılarının, üniversitenin toplam öğrenci sayılarına oranı (2010-2011).....	31
Şekil 1.2: Türkiye’deki üniversitelerin kullandıkları erasmus bütçeleri (2010-2011).....	31
Şekil 1.3: Türkiye erasmus hibelerinin üniversitelere göre kullanım oranları (2010-2011).....	32
Şekil 1.4: Türkiye erasmus programı toplam hareketliliğinin üniversitelere göre dağılımı (2010-2011).....	32
Şekil 1.5: Türkiye’ye gelen ve giden öğrencilerin ülkelere göre dağılımı (2010-2011).....	33
Şekil 1.6: Türkiye’den erasmus öğrenim görme hareketliliğine giden öğrencilerin üniversitelere göre dağılımı (2010-2011).....	33
Şekil 1.7: Türkiye’den erasmus staj hareketliliğine giden öğrencilerin üniversitelere göre dağılımı (2010-2011).....	34
Şekil 1.8: Türkiye’den Ülkelerin gönderdiği erasmus öğrenim hareketliliği öğrenci sayıları (2010-2011).....	34
Şekil 1.9: Ülkelerin gönderdiği erasmus staj hareketliliği öğrenci sayıları (2010-2011).....	35
Şekil 4.1: Hiyerarşik yapı.....	47
Şekil 4.2: Kişisel ve Öğrenim Bilgileri Formu	49
Şekil 4.3: Kişisel Sorunlar Anketi.....	50

KISALTMALAR

AB	:	Avrupa Birliđi
BIT	:	Bilgi ve İletiřim Teknolojisi
LLP	:	Hayatboyu Öğrenme Programı
T.C.	:	Türkiye Cumhuriyeti
UA	:	Ulusal Ajans

1. GİRİŞ

Bu bölümde araştırmanın problemine, amacına, önemine, varsayımlarına, sınırlılıklarına ve önemli kavramların tanımlarına yer verilmiştir.

1.1. PROBLEM

Erasmus programı AB tarafından yürütülen ve Avrupa'da eğitimin kalitesini yükseltmek amacıyla uygulanan bir yükseköğretim programıdır.

Yükseköğretim kurumlarının birbirleri ile ortak projeler üretilip hayata geçirmeleri; kısa süreli öğrenci ve personel değişimi yapabilmeleri için karşılıksız mali destek sağlamaktadır. Bunun yanı sıra yükseköğretim sistemini iş dünyasının gereksinimlerine uygun olarak geliştirmek ve üniversite mezunlarının iş dünyasında istihdam edilebilirliğini arttırmak amacıyla yükseköğretim kurumları ile çalışma çevreleri arasındaki ilişkilerin ve işbirliğinin artırılmasını da teşvik etmektedir. (<http://www.ua.gov.tr/programlar/hayatboyu-ogrenme-programi/erasmus-programi>).

Eğitim, insana kendisinin ne olduğunu göstererek insanın kendini tanımasına, bilmesine, bulmasına yardım etmek ve bireyde davranış değişikliğinin hedeflendiği bir süreçtir. Bireyde kendi yaşantıları kalıcı izli davranış değişikliği meydana getirme süreci olan eğitim süresince söz konusu davranış değişiklikleri de bireyin yaşantıları sonucu gerçekleşmektedir. Bu nedenle düzenli-planlı (formal) bir ortamda yapılan eğitime her geçen gün daha fazla ihtiyaç duyulmaktadır. Formal, diğer bir adıyla örgün eğitim, amaçlı; önceden hazırlanmış bir program çerçevesinde sürdürülen planlı eğitim etkinliği olarak adlandırılır. Örgün eğitim öğretim yolu ile gerçekleştirilmektedir. Dewey, en geniş anlamıyla eğitimi, sosyal yaşamın sürdürülme aracı olarak tanımlar (Kuşkonmaz 2011).

Gelişen teknolojiye uyum sağlayabilmek ve eğitimde kalitenin kültürler arası etkileşimle artırılmasını sağlayabilmek amacıyla formal bir ortamda, yükseköğretim düzeyinde erasmus gençlik programı uygulanmaktadır. Fakat erasmus programına katılan öğrenciler program hakkında yeterli önbilgilere sahip değildirler. Bu noktada yapılan bu araştırma programa yeni katılacak olan Türk öğrencilere rehber olacaktır.

Planlı ve programlı bir şekilde yapılan öğretimin kişiler üzerinde kalıcı bir öğrenme izi bıraktığı düşünülebilir. Bu noktada erasmus programı öğrenciler için kalıcı düzeyde olumlu izler bırakmayı hedeflemektedir.

Öğrencilerin programa katılırken yeterli düzeyde bilgi sahibi olamamaları program süresinde olumsuz durumlarla karşılaşmalarına neden olabilir.

Bu faktörler şunlar olabilir:

- a. Programın başvuru aşamasında çıkabilecek sorunlar
- b. Konaklama sorunları
- c. Dil sorunu
- d. Uyum sorunu
- e. Dersler ile ilgili sorunlar
- f. Eğitsel sorunlar
- g. Kişisel sorunlar
- h. Maddi zorluklar
- i. Kültür farklılıkları

Bu bağlamda bu tez içerisinde programa katılan Türk öğrencilerinin program süresince karşılaştıkları; eğitsel, kişisel ve ders sorunlarına yönelik bir araştırma yer almaktadır.

1.2. ARAŞTIRMANIN AMACI

Bu tezin amacı, yurtdışında erasmus programına katılan Türk öğrencilerin program süresince karşılaştıkları ders, eğitsel ve kişisel sorunlarının incelenmesine yöneliktir. Bu sayede programa daha sonradan katılacak olan öğrencilerin programla ilgili merak ettikleri bilgilere ve karşılaşılabilecekleri sorunlara yönelik anket sonuçlarına ulaşabilmeleri hedeflenmektedir.

Bu amaca ulaşabilmek için aşağıdaki alt amaçlar belirlenmiştir:

1. Programa katılan öğrencilerin kişisel bilgilerinin belirlenmesi,
2. Programda karşılaşılabilecekleri ders sorunları,
3. Programda karşılaşılabilecekleri eğitsel sorunlar,
4. Programda karşılaşılabilecekleri kişisel sorunlar, hakkında bilgilendirilmeleri hedeflenmiştir.

1.3. ARAŞTIRMANIN ÖNEMİ

Erasmus programına katılan Türk öğrencilerin program boyunca karşılaştıkları ders, eğitsel ve kişisel sorunların incelenerek analiz yapılması oldukça önemlidir. Çünkü

programa sonradan katılım sağlayacak olan öğrenciler bu veriler ışığında davranış sergileyebilirler.

Bu amaç doğrultusunda, araştırma ile elde edilen verilerin özellikle;

1. Programa yeni katılacak olan öğrencilere klavuz olması oldukça önemlidir.

2. Programla ilgili ders, eğitsel ve kişisel sorunların incelenerek analiz edilmesi program koordinatörleri tarafından incelenerek gerekli düzenlemelerin yapılabilmesi açısından büyük önem taşımaktadır.

1.4. VARSAYIMLAR

- a. Anket sorularını cevaplayan tüm erasmus programına katılan öğrencilerin gerçek görüşlerini belirttikleri kabul edilmiştir.
- b. Kişisel bilgi formunu dolduran tüm öğrencilerin eksiksiz ve gerçeği yansıtacak şekilde bilgilerini araştırmacı ile paylaştığı varsayılmıştır.
- c. Araştırma sonucunda geçerli ve güvenilirliği yüksek sonuçlar elde edildiği varsayılmaktadır.

1.5. ARAŞTIRMANIN SINIRLILIKLARI

- a. Bu araştırmada sadece erasmus programına katılmış Türk öğrencilerin görüşleri yer almaktadır.
- b. Anket çalışması 182 Türk öğrenci ile sınırlıdır.
- c. Araştırmada veri toplama aracı olarak anket yöntemi kullanılmıştır.
- d. Anket sonuçları veri madenciliği yöntemlerinden kümeleme tekniği ile sınırlıdır.

1.6. TANIMLAR

1. Erasmus: Erasmus 1469-1536 yılları arasında yaşamış ve yaşamı boyunca Avrupa'nın çeşitli ülkelerinde bulunan üniversitelerde dersler vererek bir bakıma bugünkü Erasmus öğrencilerinin 'ilki' olarak görülen hümanist düşünür Desiderius Erasmus'tan gelmektedir

(<http://www.ua.gov.tr/programlar/hayatboyu-ogrenme-programi/erasmus-programi>).

2. Eğitim: Eğitim, bireyin doğumundan ölümüne kadar devam eden bir süreçtir. Bu süreçte bireylere çeşitli bilgi, beceri, tutum ve değerler kazandırılır(Kuşkonmaz 2011).

3. Yükseköğretim: Ortaöğretimin üstünde, üniversite, akademi ve yüksek okullar ile bu eğitim kurumlarını yönetmek görevini ve sorumluluğunu taşıyan birimlerden oluşan örgüt(http://nedir.anlambilim.net/ne_demek/yuksek_ogretim).

4. Avrupa Birliđi: 27 üye ülkenin Avrupa'da siyasi ve ekonomik bir birlik oluşturmak amacıyla bir araya geldiđi bir örgütlenmedir (<http://rehber.uzmantv.com/avrupa-birliđi-nasil-kuruldu>).

2. KURAMSAL TEMELLER VE LİTERATÜR TARAMASI

Bu bölümde araştırma ile ilgili genel bilgilere ve sıkça kullanacağımız terimlerin açıklamalarına yer verilmiştir.

2.1. ERASMUS KİMDİR ?

Erasmus 1469-1536 yılları arasında yaşamış ve yaşamı boyunca Avrupa'nın çeşitli ülkelerinde bulunan üniversitelerde dersler vererek bir bakıma bugünkü Erasmus öğrencilerinin 'ilki' olarak görülen hümanist düşünür Desiderius Erasmus'tan gelmektedir. Erasmus adı aynı zamanda programın resmi adına karşılık gelen şu ifadenin de kısaltmasıdır: **E u R** opean community **A ction S** cheme for the **M** obility of **U** niversity **S** tudents

(<http://www.deu.edu.tr/DEUWeb/Icerik/Icerik.php?KOD=10306>).

2.2. ERASMUS PROGRAMI NEDİR ?

Erasmus programı, yükseköğretim kurumlarının birbirleri ile işbirliği yapmalarını teşvik etmeye yönelik bir Avrupa Birliği programıdır.

Yükseköğretim kurumlarının birbirleri ile ortak projeler üretip hayata geçirmeleri; kısa süreli öğrenci ve personel değişimi yapabilmeleri için karşılıksız mali destek sağlamaktadır. Bunun yanı sıra yükseköğretim sistemini iş dünyasının gereksinimlerine uygun olarak geliştirmek ve üniversite mezunlarının iş dünyasında istihdam edilebilirliğini arttırmak amacıyla yükseköğretim kurumları ile çalışma çevreleri arasındaki ilişkilerin ve işbirliğinin arttırılmasını da teşvik etmektedir (<http://www.ua.gov.tr/programlar/hayatboyu-ogrenme-programi/erasmus-programi>).

2.3. ERASMUS PROGRAMININ AMACI NEDİR ?

Programın amacı Avrupa Birliği ülkeleriyle aday ülkelerin yüksek öğretim kurumları arasındaki işbirliğini teşvik edip geliştirerek yükseköğretimde Avrupa boyutunu ön plana çıkarmaktır. Bu amaçla Erasmus programı kapsamında her yıl binlerce öğrenciye ve öğretim görevlisine eğitim ve öğretim faaliyetlerinin bir kısmını yurtdışında geçirme imkanı tanınmakta, bunun yanında ortak araştırma projeleri, yoğun programlar, müfredat geliştirme çalışmaları ve Avrupa çapında Tematik Ağların finansmanı sağlanmaktadır. Erasmus eylemi oluşturulurken hedefler arasında Avrupa'da yüksek öğrenimin kalitesini arttırmak, farklı kültürler ve yaşam biçimlerine karşı toleranslı yaklaşabilme becerisini geliştirmek ve dünyanın en rekabetçi ekonomileri arasında

Birlik olarak yer alabilmek için küreselleşme sürecinde istihdam piyasasının niteliklerine uygun eleman yetiştirebilmek amaçlanmıştır

(<http://www.erasmusrehberi.com/erasmus-programi-nedir/>).

Erasmus programı ile 1987'den günümüze kadar 1,5 milyondan fazla yükseköğretim öğrencisi, başka bir Avrupa ülkesinde öğrenim hayatının bir dönemini geçirmiş; o ülkenin insanlarını ve kültürünü de tanıma imkanı elde etmiştir. Program 2012 yılı itibariyle 3 milyon öğrencinin Erasmus öğrencisi olmasını hedeflemektedir

(<http://www.ua.gov.tr/programlar/hayatboyu-ogrenme-programi/erasmus-programi>).

2.4. ERASMUS PROGRAMININ TARİHÇESİ

Öğrenci değişim programı olan Erasmus Programının temelleri 70'li yıllarda atılmıştır. Roma Anlaşması'nın imzalandığı 1957 tarihinde bile Mesleki Eğitimden de bahsedilmektedir. Ancak günümüzdeki programlara benzeyen ilk faaliyet 1987 yılında yürürlüğe giren, hedefi üniversiteler ile sanayi arasındaki işbirliğini teşvik etmek olan COMETT (Community Programme in Education and Training for Technology) programı ile başlamıştır. Yine aynı yıl bugün hala var olan ve en çok bilinen sektörel programlardan birisi olan ERASMUS (Yüksek Öğretim) programı yürürlüğe konulmuştur. Avrupa Topluluğu'ndan Avrupa Birliği'ne dönüşümün yaşandığı 1990'lı yıllarla birlikte eğitim alanındaki faaliyet ve programlar çatı programlar altında birleştirilmeye başlandı. İlk kez 1995 yılında o dönemdeki adıyla Socrates, Leonardo da Vinci ve Gençlik programlarının başlatılmasına karar verildi. İlk ve orta öğretimi hedefleyen Comenius Programı, yüksek öğretimi hedefleyen Erasmus programı, yetişkin eğitimi hedefleyen Grundtvig Programı ve bunlara ek olarak Lingua, Arion, Minerva gibi programlar bir araya getirilerek Socrates Programı teşkil edildi (<http://www.enderun.com/socrates/79-socrates-erasmus.html>).

2.5. ERASMUS PROGRAMININ ÜLKEMİZDEKİ YERİ

Erasmus programı ülkemizde, T.C. Avrupa Birliği Bakanlığı AB Eğitim ve Gençlik Programları Merkezi Başkanlığı altında Ulusal Ajans tarafından koordine edilen Hayatboyu Öğrenme Programları kapsamında yer almaktadır.

2.5.1. Hayatboyu Öğrenme Programı Nedir ?

Avrupa Birliği Eğitim ve Gençlik Programları, 1 Ocak 2007 tarihi itibariyle yeni bir döneme girmiştir. 2013 yılı sonuna kadar sürecek yedi yıllık bir dönemi kapsayan Hayatboyu Öğrenme (LLP - Lifelong Learning Programme) ve Gençlik (Youth in

Action) Programları, önceki programlarda olduğu gibi AB üyesi ülkeler, EFTA ülkeleri (Norveç, İzlanda ve Lihtenştayn) ve Aday Ülkelerin (Türkiye) katılımıyla gerçekleştirilecektir. Ayrıca, Batı Balkan ülkeleri ve İsviçre'nin de önümüzdeki yıllarda programlara katılımı öngörülmektedir.

Ülkemiz, Avrupa Birliği Eğitim ve Gençlik Programlarına "tam üye" olarak 1 Nisan 2004 tarihinden itibaren katılmıştır. Yoğun bir ilgi ve talebin gerçekleştiği ve 31 Aralık 2006'da sona erecek bu ilk dönemde, Socrates (Genel Eğitim), Leonardo da Vinci (Mesleki Eğitim) ve Gençlik programları çerçevesinde, gerek katılım öncesi AB fonlarından gerekse ulusal katkı paylarından oluşan toplam 67 milyon Avro'luk bir bütçe oluşturulmuş, ülkemiz eğitim ve gençlik sektörüne karşılıksız hibe olarak kullanılmıştır. Hibe kullandırma oranı, % 100'e yaklaşan bir seyir izlemiştir. Programların uygulandığı bu ilk üç yıl itibariyle toplam 3.035 proje desteklenmeye değer bulunmuştur. Yaklaşık 40.000 vatandaşımız, Avrupa Birliği ülkelerinde gerek Programlar gerekse bireysel faaliyetler çerçevesinde bilgi ve deneyim artırma amaçlı değişim ve yerleştirmelere katılmış, yenilikçi yaklaşımların ülkemize kazandırılmasında önemli katkılar sağlamıştır.

Genel ve mesleki eğitimin yanısıra eğitimle ilgili tüm alt program ve faaliyetleri bütüncül bir yaklaşımla tek bir programda toplayan Hayatboyu Öğrenme Programı (LLP), yeni kuralları, basitleştirmeleri ve ülke merkezli faaliyetlerdeki artış nedeniyle özel bir önem taşımaktadır. Avrupa Parlamentosu ve Konseyi'nin LPP'yi yasalaştıran 15 Kasım 2006 ve 1720/2006/EC sayılı Kararı, Hayatboyu Öğrenme Programı'nın genel amacını şöyle ifade etmektedir: 'Hayatboyu öğrenme yoluyla Topluluğu ileri bir bilgi toplumu haline getirmek, daha çok ve daha iyi iş imkanı yaratmak, sosyal bütünlüğü geliştirmek; çevrenin gelecek kuşaklar için daha iyi korunmasını sağlamak; özellikle de dünyada bir kalite referansına dönüşmelerini temin etmek amacıyla Topluluk içindeki eğitim ve öğretim sistemleri arasında karşılıklı değişim, işbirliği ve hareketliliği güçlendirmek".

Bu hedeflerin, ülkemizin eğitim ve öğretim hedefleriyle de örtüştüğü açıktır. Bu nedenle, ülkemiz, 1 Ocak 2007'de başlayan Hayatboyu Öğrenme Programı'na (LLP) yine 'tam üye' olarak katılacaktır. Üstelik, yeni dönemde, eğitimle ilgili tüm kurum ve kuruluşlarımızın yoğun talebini daha iyi karşılamak üzere 2007-2013 bütçe döneminde programların bütçesinin yaklaşık % 70 oranında artırılması planlanmaktadır.

Hayatboyu Öğrenme Programı, ilk ve orta öğrenimdeki öğrencilerimizden yetişkinlere, mesleki eğitim stajyerlerinden üniversite öğrencilerine, temel beceri ihtiyacı duyan insanlardan eğitim profesyonellerine kadar herkes için eğitim ve öğretimde gelişme imkanları ve karşılıksız mali katkı sağlayacaktır

(<http://www.ua.gov.tr/programlar/hayatboyu-%C3%B6%C4%9Frenme-program%C4%B1>).

Hayatboyu öğrenme programı altına faaliyet gösteren programlar şunlardır:

2.5.1.1. Comenius Okul Eğitimi Programı

Comenius Programı, öğrenciler ve eğitim personeli arasında Avrupa kültür ve dil çeşitliliği ile değerleri hakkında bilgi ve anlayış oluşturmayı, iş birliğini güçlendirmeyi, aktif bir Avrupa vatandaşı olma yolunda öğrencilerin kişisel gelişimleri için gerekli olan temel becerileri ve yeterlilikleri edinmelerini amaçlamaktadır. Programa dahil ülkeler 27 AB üyesi ülke, Norveç, Lihtenştayn, İzlanda, Hırvatistan, İsviçre ve Türkiye'dir (<http://www.ua.gov.tr/programlar/hayatboyu-öğrenme-programı/comenius-programı>).

2.5.1.1.1. Faaliyetin Hedefleri

Ülkeler arası iş birliğini geliştiren, okul eğitimi alanında çalışan personelin mesleki gelişimine katkıda bulunan çalışmalarını destekleyen program, Avrupa dillerinin öğretilmesinin yaygınlaştırılmasını teşvik eder ve kültürler arası diyalog konusunda etkili çalışmalara imkan sağlar.

Comenius Programı, okullar ve öğretmen yetiştiren kurumlar arasında uluslararası iş birliğini, pedagojik metotlar ve materyaller geliştirmeyi, okulların idaresine yönelik iyi çalışmaların ve yeniliklerin uluslararası boyutta yaygınlaştırılmasını katkı sağlar (<http://www.ua.gov.tr/programlar/hayatboyu-öğrenme-programı/comenius-programı>).

2.5.1.1.2. Program Neyi Hedefliyor ?

- a. Okullar ve öğretmen yetiştiren kurumlar arasında uluslararası işbirliği ve değişimi teşvik etmek,
- b. Pedagojik metotlar ve materyaller geliştirmek,

- c. Okulların idaresine yönelik güzel çalışmaların ve yeniliklerin uluslararası boyutta yaygınlaştırılmasını desteklemek,
- d. Eğitimde dışlanma ve okulda başarısızlıkla mücadelede, özel eğitime ihtiyaç duyan öğrencilerin entegrasyonu ve eğitimin bütün sektörlerinde fırsat eşitliğini teşvik eden yöntemlerin geliştirilmesini ve yaygınlaştırılmasını desteklemek,
- e. Yabancı dil olarak Avrupa dillerinin öğretiminde kaliteyi ve öğretilen yabancı dil çeşitliliğini artırmak,
- f. Gerek eğitim, gerekse sosyal, fiziksel, coğrafi, psikolojik, ekonomik açılardan belli dezavantajları olan kişilere öncelik vermek,
- g. Okul eğitiminde ve okul eğitiminde görev yapan personelin eğitiminde Bilgi ve İletişim Teknolojilerinin (BIT) kullanımını teşvik etmek

(<http://www.ua.gov.tr/programlar/hayatboyu-ogrenme-programi/comenius-programi>).

2.5.1.1.3. Comenius Kimdir ?

28 Mart 1592 yılında Moravya’da (şu an Çek Cumhuriyeti) doğmuştur. Almanya’da Heidelberg Üniversite’sinde eğitim görmüştür. En çok öğretim teknikleri konusunda katkılarında dolayı tanınmıştır. Comenius tüm çocukların, sosyo-ekonomik durum ve cinsiyet gözetmeksizin, okula gitmelerini ve yaşadıkları medeniyeti anlamaları ve kabul etmeleri için aynı eğitimi görmelerinin gerektiğine inanmıştır

(<http://www.ua.gov.tr/programlar/hayatboyu-ogrenme-programi/comenius-programi>).

2.5.1.1.4. Bunların yanı sıra Comenius Programı

- a. Değişik kültürlerle yönelik farkındalığın geliştirilmesini teşvik etmek
- b. Kültürler arası eğitim alanında öğretmenlerin yeteneklerini geliştirmek,
- c. Irkçılık ve yabancı korkusu/düşmanlığıyla mücadeleyi desteklemek;

için tasarlanmış uluslararası etkinlikler yardımıyla Avrupa’daki okul eğitiminde kültürler arası farklılıkların bilincine varılmasını teşvik eder

(<http://www.ua.gov.tr/programlar/hayatboyu-ogrenme-programi/comenius-programi>).

2.5.1.1.5. Comenius Programı Kimler için Uygun

Program, en genel anlamıyla, okul eğitimine taraf olan kurum ve kuruluşlar ile bu kurumlardaki idareciler, eğitimciler/öğretmenler, öğretmen adayları ve öğrencileri kapsar.

Comenius Programı, bireysel ve kurumsal olarak gerçekleştirilebilecek pek çok faaliyeti kapsar. Her bir faaliyetin farklı süreleri ve hibeleri bulunmaktadır. Başvurular Ulusal Ajans'a yapılmaktadır

(<http://www.ua.gov.tr/programlar/hayatboyu-ogrenme-programi/comenius-programi>).

2.5.1.2. Leonardo da Vinci Programı

Leonardo da Vinci programı Avrupa Birliği Komisyonu bünyesinde yer alan ve birçok faaliyet türünü destekleyen Hayatboyu Öğrenme Programının bir parçasıdır. Leonardo da Vinci Programı mesleki eğitim ve öğretim alanında uygulanan projeleri desteklemektedir. Mesleki eğitim alanındaki kurumlara Avrupa çapındaki ortaklarla birlikte çalışma, iyi uygulamaları paylaşma ve çalışanlarının uzmanlıklarını artırma imkanı verir. Avrupa Birliği'ne üye ve aday ülkelerin mesleki eğitime yönelik politikalarını desteklemek ve geliştirmek için yürütülen bir programdır (<http://www.ua.gov.tr/programlar/hayatboyu-ogrenme-programi/leonardo-da-vinci-programi>).

2.5.1.2.1. Programın Amacı Nedir ?

Program; ülkeler arası iş birliğini kullanarak mesleki eğitim sistemleri ile uygulamalarında kalitenin geliştirilmesini; bilgi, beceri ve yeterliliklerin artırılmasını, yeniliklerin teşvik edilmesini amaçlamaktadır

(<http://www.ua.gov.tr/programlar/hayatboyu-ogrenme-programi/leonardo-da-vinci-programi>).

2.5.1.2.2. Programın Hedefleri Nelerdir ?

- a. Kişilerin temel mesleki eğitim içinde tüm düzeylerde beceri ve yeterliliklerin artırılması.
- b. Sürekli-mesleki eğitimde ve hayat boyu beceri ve yeterlilikler kazanmada kalitenin yükseltilmesi, bunlara erişimi iyileştirilmesi.
- c. Mesleki eğitim alanında yenilikçi uygulamaları geliştirirken; yeni istihdam fırsatları açısından rekabet edebilirliğin ve girişimciliğin desteklemesi.
- d. Mesleki eğitim alanında dil yeterliliklerini geliştirilmesi ve ortak alan dili oluşturulması.
- e. Dil öğreniminin teşvik edilmesi.
- f. Gerek eğitim, gerekse sosyal, fiziksel, coğrafi, psikolojik, ekonomik açılardan belli dezavantajları olan kişilere öncelik vermesi
(<http://www.ua.gov.tr/programlar/hayatboyu-ogrenme-programi/leonardo-da-vinci-programi>).

2.5.1.2.3. Leonardo da Vinci Kimdir?

Rönesans'ın simgesi olan İtalyan mimar, mühendis, mucit, matematikçi, anatomist, müzisyen, heykeltıraş, ressam ve bilim adamıdır.

Özellikle botanik, jeoloji, coğrafya, fizyoloji, anatomi alanlarındaki inceleme sonuçları; mimarlık, şehir planlama, su ve kanalizasyon projeleri, savaş teknolojilerine ilişkin buluş ve icatların çizim notları hayranlık uyandırmaya devam etmektedir.

Birçok mesleki alanda başarılı çalışmalarda bulunmuş olan Leonardo da Vinci ismi mesleki eğitim projelerine verilmiştir (<http://www.ua.gov.tr/programlar/hayatboyu-ogrenme-programi/leonardo-da-vinci-programi>).

2.5.1.2.4. Leonardo da Vinci Türleri

- a. Hareketlilik Projeleri
- b. Ortaklık Projeleri
- c. Yenilik Transferi Projeleri
- d. Hazırlık Ziyaretleri ve İrtibat Seminerleri
- e. Avrupa Dil Ödülü

(<http://www.ua.gov.tr/programlar/hayatboyu-ogrenme-programi/leonardo-da-vinci-programi>).

2.5.1.2.5. Leonardo da Vinci Programına Katılan Ülkeler

AB üyesi ülkeler, EFTA ülkeleri (İsviçre, Norveç, İzlanda ve Lihtenştayn) ve Aday Ülkeler (Türkiye, Hırvatistan) katılımıyla gerçekleştirilmektedir

(<http://www.ua.gov.tr/programlar/hayatboyu-ogrenme-programi/leonardo-da-vinci-programi>).

2.5.1.2.6. Leonardo da Vinci Programından Kimler Faydalanabilir ?

Programa tüzel kişiliğe sahip mesleki eğitimle ilgili olan kurumlar başvurabilir. Bireysel başvuru yapmak mümkün değildir.

Mesleki Eğitim Kurum/Kuruluşları, İşletmeler, KOBİ'ler, Yerel Yönetimler, STK'lar (Odalar, Borsalar, Sendikalar, Vakıflar, Dernekler), Kamu Kurumları katılabilir.

Başvuran kurumların katılımcı grupları meslek lisesi öğrencileri, yeni mezunlar, çalışanlar, işsizler, eğitim ve öğretimden sorumlu kişiler, insan kaynakları uzmanları, meslekî eğitim planlayıcıları ve yöneticileri, öğretmenler, meslekî rehberlik uzmanları olabilir (<http://www.ua.gov.tr/programlar/hayatboyu-ogrenme-programi/leonardo-da-vinci-programi>).

2.5.1.2.7. Projelere Ne Zaman Başvurabiliriz ?

Leonardo da Vinci Projeleri yarışma usulüne göre hibe sağlanmaktadır. Müracaat eden projelerden en fazla puan alan projelerden başlayarak bütçe dağıtılmaktadır.

Hareketlilik, Ortaklık ve Yenilik Transferleri projelerine yılda bir müracaat kabul edilmektedir. Genellikle Şubat ayının ilk haftası son başvuru tarihi olarak duyurulmaktadır.

Hazırlık Ziyaretleri yılda 4 dönem başvuru kabul etmekte ve Ulusal Ajans'ın internet sayfasından duyurulmaktadır

(<http://www.ua.gov.tr/programlar/hayatboyu-ogrenme-programi/leonardo-da-vinci-programi>).

2.5.1.3. Grundtvig

Grundtvig Programı, bilginin sürekli yenilenmesi neticesinde oluşan gereksinimleri karşılamak ve yetişkin kişilere yaşamları boyunca, bilgi ve niteliklerini geliştirmek için imkanlar sunarak istihdam olanaklarını artırmak ve toplumda meydana gelen değişikliklere uyum sağlamalarını amaçlar.

Grundtvig, mesleki eğitim dışında her çeşit yetişkin ve yaygın eğitim üzerine odaklanır. Yaygın eğitim içindeki öğrenci, öğretmen, eğitmen ve diğer personelle yetişkin eğitim alanındaki eğitim kurumları ve bu tür eğitim fırsatları sunan kuruluşları hedefler.

Yaygın eğitim kurumları başta olmak üzere sivil toplum kuruluşları, araştırma merkezleri, danışmanlık ve bilgi/iletişim kuruluşları ile özel kuruluşlar, yüksek öğrenim kurumları vs. ülkeler arası ortaklıklar, Avrupa projeleri ve ağlar kurarak birlikte çalışabilirler. Bu tür kurum ve kuruluşlarda yetişkin eğitimi faaliyeti yapanlar aynı zamanda uluslararası hareketlilik faaliyetlerinde de bulunabilirler

(<http://www.ua.gov.tr/programlar/hayatboyu-ogrenme-programi/grundtvig-programi>).

2.5.1.3.1. Grundtvig Programı'nın Temel Dayanağı

Avrupa Birliği'nin ekonomik büyüme, rekabet ve toplumsal katılım (Lizbon Stratejisi) gibi temel hedefleri, amacı, bir tarafta eğitimlerini yarıda bırakan yetişkinler ya da hiç eğitim imkanı bulamamış göçmenlerle diğer tarafta yaşanan Avrupa nüfusunun eğitim problemine çözüm arayan Grundtvig Programı'nın çerçevesini oluşturur. Yetişkin eğitimi, bu gruplara mensup bireylerin bilgi ve yeterliliklerini geliştirmelerine olanak sağlar.

Yetişkin eğitimi, hayatboyu eğitimin önemli bir parçasıdır. Ancak, yetişkinlerin bu tür eğitime katılımları sınırlı olduğu kadar dengesizdir. Eğitim seviyesi düşük olan kişilerin eğitime tekrar katılmaları daha düşük bir olasılıktır. AB üyesi ülkelerin çalışan yetişkin nüfusun %12.5'nin 2010 yılına kadar hayatboyu eğitime katılması beklenirken bu oran

2005 yılında %10.8 olarak gerçekleşmiştir. Ayrıca bu oran ülkeden ülkeye %1.3'den %35'e kadar büyük farklılıklar göstermiştir.

Bu konuyu, nüfus değişimleri, dünyanın başka yerlerindeki hızlı gelişmeler, fakirlik gibi Avrupa'nın karşı karşıya bulunduğu sorunlar kadar iyi tanımlamak amacıyla Avrupa Komisyonu 2006 yılında "Yetişkin Eğitimi: Öğrenmek için Hiçbir Zaman Geç Değildir (Adult Education: It is Never too Late to Learn)" başlıklı bir Tebliğ yayınlamıştır. Burada Komisyon, yetişkinlerin istihdamı, iş piyasasında serbest dolaşmaları, temel nitelikler kazanmaları ve sosyal çevreye uyumları gibi konuları desteklemek için yetişkin eğitiminin önemini vurgulamaktadır.

Yetişkin eğitimine adil bir şekilde erişim ve katılımı artırmak hayati bir öneme sahiptir. Öğrencilere özel bir ilgi göstererek, personelin ve eğitim sağlayıcıların profesyonel gelişmelerini destekleyici bir kültürün oluşması gerekmektedir. Yaygın ve gayri resmi eğitimin tanınması ve onaylanması için çeşitli sistemlerin uygulanması yetişkinlerin motive edilmesi açısından gereklidir. Sonuçta, gelecekte alınacak kararlara temel teşkil etmesi açısından yetişkin eğitimi ile ilgili verilerin kalitesinin artırılması için bu tür programlar desteklenmektedir (<http://www.ua.gov.tr/programlar/hayatboyu-ogrenme-programi/grundtvig-programi>).

2.5.1.3.2. Grundtvig Programı'nın Özel ve İşlevsel Amaçları

Grundtvig Programı'nın özel amaçları:

- a. Avrupa'nın yaşlanan nüfusunun eğitim problemine çözüm bulmak
- b. Yetişkinlere bilgi ve niteliklerini artırmaları için imkanlar sağlanmasına yardımcı olmak.

Grundtvig Programı'nın işlevsel amaçları:

- c. Tüm Avrupa'da yetişkin eğitiminde yer alan kişilerin hareketlilik kalitesi ve erişebilirliğinin iyileştirilmesi ve sayısının artırılması. Böylece 2013 yılına kadar en az 7000 kişinin hareketliliğini desteklemek
- d. Tüm Avrupa'da yetişkin eğitiminde yer alan kuruluşlar arasında işbirliğinin kalitesini ve sayısını artırmak

- e. Yetişkin eğitime katılmaları için kendilerine alternatif fırsatlar vermek amacıyla, başta yaşlılar ve temel nitelikleri kazanamadan eğitimlerini yarıda bırakanlar olmak üzere kırılğan sosyal gruplardan ve marjinal sosyal çevrelerden gelen kişilere yardımcı olmak
- f. Yetişkin eğitiminde yenilikçi uygulamaların geliştirilmesini ve bunların ülkelerarası transferini desteklemek,
- g. Hayatboyu öğrenme için yenilikçi BİT (Bilgi ve İletişim Teknolojileri) tabanlı içeriğin, hizmetlerin, pedagojilerin ve uygulamaların geliştirilmesini desteklemek
- h. Pedagojik yaklaşımları ve yetişkin eğitimi kuruluşlarının yönetimini geliştirmek

(<http://www.ua.gov.tr/programlar/hayatboyu-ogrenme-programi/grundtvig-programi>).

2.5.1.3.3. Grundtvig Kimdir ?

Danimarkalı filozof, din bilgini, öğretmen, tarihçi ve şair olan Nikolaj Frederick Severin Grundtvig (1783-1872) Halk Okullarının (folk schools) “babası” olarak anılır ve topluma aktif katılım sağlamaları için yetişkinlerin eğitilmesi konusunda önemli çalışmalar yapmıştır. Temel olarak, eğitimin sadece bir meslek veya kariyer için değil, manevi tatmin için bireylerin yaşam boyu eğitime katılmaları gerektiği düşüncesini savunmuştur. Yaygın eğitimde İskandinav geleneğinin kurucusu olarak bilinir ve bu çalışmalarından dolayı Avrupa Komisyonu tarafından programa onun adı verilmiştir (<http://www.ua.gov.tr/programlar/hayatboyu-ogrenme-programi/grundtvig-programi>).

2.5.1.3.4. Yetişkin Kimdir ?

Grundtvig Programına bir proje sunmayı veya bireysel olarak katılmayı düşünüyorsanız aşağıdaki ilgili dokümanları okumanız tavsiye edilmektedir (<http://www.ua.gov.tr/programlar/hayatboyu-ogrenme-programi/grundtvig-programi>).

Avrupa Parlamentosu ve Konseyin 15 Kasım 2006 tarihli 1720/2006/EC no’lu Kararı (Resmi Gazete 24.11.2006 L 327, sayfa 45

2.5.2. ERASMUS PROGRAMI

Avrupa Birliđi Komisyonu'nun, üye ve aday ülkelerle AB'ye üye ya da aday olmayan Avrupa Serbest Ticaret Birliđi (EFTA) ülkeleri (Norveç, İzlanda ve Lihtenştayn) arasında eğitimle ilgili konularda kurumsal işbirliklerini teşvik etmek suretiyle, ülkeler arasında karşılıklı tanımayı, mevcut eğitim potansiyellerini daha iyi kullanmayı ve geliştirmeyi amaçlayan AB Eğitim ve Gençlik Programlarından Socrates (Genel Eğitim) Programı bünyesinde yer alan Erasmus, Socrates programlarından yüksek öğretim düzeyindeki işbirliğini düzenleyen programdır. Avrupa Birliđi ülkelerinde 1987'den beri uygulanmakta olup 1995'te Socrates programları kapsamına alınmıştır. 2004 yılı itibariyle 1 milyon 250 bin civarında öğrenci değişimi yapılmış olması bakımından da AB Eğitim ve Gençlik Programlarının en cazibeli programı olduđu söylenebilir. İsmi, değişik Avrupa ülkelerinde hem öğrenci, hem de akademisyen olarak bulunmuş olmasından dolayı Rönesans Hümanizminin önemli temsilcilerinden biri olan Hollandalı bilim adamı Erasmus'tan (1469-1536) almıştır

(<http://www.eucentre.itu.edu.tr/Icerik.aspx?sid=240>).

2.5.2.1. Programın Amacı

Erasmus programının amacı, Avrupa'da yüksek öğretimin kalitesini artırmak ve Avrupa boyutunu güçlendirmektir. Bu hedef, Avrupa'nın değişik ülkelerindeki iyi uygulamaları Avrupa'nın bütününün istifadesine sunmak olarak özetlenebilir. Erasmus programı, belirtilen amaçları; üniversiteler arasında ülkelerarası işbirliğini teşvik ederek, öğrencilerin ve eğitimcilerin Avrupa'da karşılıklı değişimini sağlayarak ve programa katılan ülkelerdeki çalışmaların ve alınan derecelerin akademik olarak tanınması ve şeffaflığın gelişmesine katkıda bulunarak gerçekleştirmeye çalışmaktadır.

Erasmus bir burs programı değildir! Sadece öğrenci değişimi yapabilen kurumların öğrencilerine bireysel olarak gittiđi ülkeye göre değişebilen miktarda maddi katkı sağlanır (<http://www.eucentre.itu.edu.tr/Icerik.aspx?sid=240>).

2.5.2.2. Programa Katılım Süreci

Erasmus deęişim programına katılabilmek için izlemeniz gereken aşamalar aşağıdaki gibidir:

- a. Öncelikle bu programa katılabilmeniz için bir ön lisans, lisans, yüksek lisans ya da doktora öğrencisi olmanız gerekmektedir.
- b. 1.sınıf öğrencileri bu programa katılamaz.
- c. Not ortalamasının 2.20'nin üzerinde olması ve alttan en fazla 2 dersin olması gerekmektedir.
- d. Dil sınavından 70 ve üzeri not almanız gerekmektedir.

Dil sınavı 2 aşamadan oluşmaktadır:

- i. 1.aşama yazılı sınavdır.
 1. 80 sorudan oluşmaktadır.
 2. Gramer, paragraf ve çeşitli İngilizce sorular yer almaktadır.
 - ii. 2.aşama konuşma aşamasıdır.
- e. Sonrasında not ortalaması hesaplanacak ve sonuçların açıklanması beklenecektir. Not ortalamasının hesaplanmasında şu kriterler değerlendirilecektir.
- i. Mevcut not ortalaması
 - ii. Yazılı sınav notu
 - iii. Konuşma sınavı notu

Elde edilen 3 kriter 3'e bölünür ve size ait not ortalamanız hesaplanmış olur.

- f. Elde edilen not ortalaması ile üniversitenizin belirledięi kontenjan dahilinde başvurunuzu yapabilirsiniz.
- g. Tercih aşamasında önemli olan öncelikle hangi ülkeye gitmek istediğinizdir.

- i. Sececeğiniz okulun kontenjan durumuna çok dikkat ediniz.
 - ii. Yerel dili ingilizce olmayan ülkeleri tercih etmeniz farklı bir dil öğrenebilmeniz açısından oldukça önemlidir.
- h. Yerleştirme sonuçlarının ardından hazırlamanız gereken evraklar aşağıda yer almaktadır:
- i. Başvuru formu
 - ii. Öğrenci Belgesi
 - iii. Konaklama Belgesi
 - iv. Transkript
 - v. Öğrenim Anlaşması
- i. Belgelerinizi anlaştığınız üniversiteye hızlı bir şekilde göndermeniz yararınıza olacaktır. Bunun için postane aracılığıyla Normal Posta (15-20 iş günü) ya da Acele Posta (3-5 iş günü) gönderisini kullanabilirsiniz.

Erasmus Öğrenim Hareketliliği 3-12 ay arasında olabilir. Değişim süresi sonunda bölüm/fakültenin Erasmus İkili Anlaşması belirler. 3 aydan daha kısa süren hareketlilik faaliyetleri Erasmus kapsamına girmez ve hibelenendirilemez

(<http://international.marmara.edu.tr/sayfa/4577/faydali-bilgiler/sikca-sorulan-sorular>).

2.5.2.3. Erasmus Programı Faaliyet Alanları

Erasmus Programı'nın her hedef alanına ilişkin eylem planları, Öğrenci Değişimi, Akademisyen Değişimi, Karşılıklı Değişimin Organizasyonu, Ortak Program (Müfredat) Geliştirme Projeleri, Yoğun Programlar, Akademik Uzmanlık Ağları, Avrupa Kredi Transfer Sistemi ve Erasmus Dil Kursları'ndan oluşmaktadır. Bu uygulama alanlarının kapsamı ise aşağıdaki temel özellikleri ile açıklanmıştır (İşeri 2005).

2.5.2.3.1. Öğrenci Değişimi (Student Mobility)

Öğrenci değişiminde Ulusal Ajans (2003) üniversite öğrenimine yeni başlamış olanlar hariç, lisans, yüksek lisans ve doktora öğrencileri dahil tüm üniversite öğrencilerinin, diğer bir ülkedeki yüksek öğretim kurumunda 3 ve 12 ay arasındaki bir dönem için öğrenim görme fırsatı olduğunu, bu programdan yararlanan öğrencilerin değişim programına tabi olduğu süre içerisinde üniversitesinden aylık Erasmus ödeneği almaya hak kazanacağı, gittiği üniversitede ise öğrenim harcını ödemeyeceği, dil becerilerini yoğun dil programlarına katılarak geliştirebildiği belirtmektedir. Erasmus programı öğrenci değişimiyle yüksek öğretimde Avrupa vatandaşlığı bilincinin gelişmesine katkı sağladığı vurgulamaktadır. Erasmus programı öğrenci değişimi kapsamında, değişime katılan öğrencilerin, gittikleri yüksek öğretim kurumlarında aldıkları derslerin Avrupa Kredi Transfer Sistemi (AKTS /ECTS) ile öğrencinin kendi üniversitelerince kabul edildiğini ifade eder (İşeri 2005).

öğrenci seçiminde esas alınan koşullar: öğrenci seçiminde esas alınacak koşulları Avrupa Birliği Eğitim ve Gençlik Programları Merkezi (ABEGPM) (2004) tarafından su başlıklar altında sıralamaktadır:

- a. Öğrencinin kümülatif akademik not ortalamasının en az 2,5/4 ya da 75/100 olması gerekir.
- b. Üniversiteler Erasmus değişimine başvuran bütün öğrencilere eşit uygulanabilir bir dil düzeyi belirleme kriteri oluşturmalıdır.
- c. Bütün Erasmus ikili anlaşmaları üniversitenin web sayfasında, bölüm/fakülte/enstitü ikili anlaşmaları da bağlı olunan fakülte ilan panolarında ilan edilmeli ve öğrenciler Erasmus öğrenci değişimi ve başvuru prosedürü hakkında bilgilendirilmelidir.
- d. Merkez, üniversitelere Erasmus değişimi için bir değerlendirme ve seçme komitesi oluşturmasını bildirir. Komite en az beş üyeden oluşmalı ve üyelerden hiç birinin başvuru sahibiyle kişisel bağlantısı olmamalıdır. Komite üyeleri arasında Üniversite'nin Erasmus koordinatörü, fakülte, enstitü veya meslek yüksek okulu koordinatörü ve bölüm temsilcileri yer almalıdır.
- e. Merkez, gerekli gördüğü takdirde, başvurularda gözlemci olarak yer alabilir.
- f. Üniversiteler, başvuruları değerlendirirken ağırlıklı puanlama sistemine göre

aşağıdaki değerlendirme ölçütlerini uygular:

Akademik Başarı : % 50

Dil Seviyesi : % 35

Mülakat : % 15

- g. Seçim sonuçları, Erasmus değişimine başvuran bütün öğrencilerin aldıkları puanları içerecek şekilde bölümlerin ilan panolarında ve üniversitenin web sayfasında yayınlanır(İşeri 2005).

2.5.2.3.2. Öğretim Elemanlarının Karşılıklı Değişimi

Değişim programı kapsamında bir öğretim elemanının katılımcı bir üniversitede kısa süreli eğitim vermesi için mali destek verilmektedir. Kısa süreli olan bu eğitimlerin süresi bir hafta ile altı ay arasında değişmektedir. Verilen eğitimler misafir üniversitenin müfredatı kapsamında olmaktadır. Değişimden yararlanan öğretim üyelerinin kendi kurumlarından aldıkları maaşları devam etmektedir.

Programa başvuru ile ilgili süreçler öğrenci değişimi ile aynı olmaktadır. Bir öğretim elemanının değişim programına katılabilmesi için üniversite tarafından en az yarı zamanlı iş akdi ile istihdam ediliyor olması ve sekiz saat ders verme zorunluluğunun bulunması gerekmektedir.

Erasmus Programı öğretim üyelerine değişim imkanı vermekle birlikte, onların yoğun programlara ve uzmanlık ağlarına katılmalarına da olanak tanımaktadır. Bu programın öğretim üyelerine farklı bir bakış açısı kazandıracığı belirtilmektedir⁴⁰. Programa katılan üniversitenin Avrupa'ya daha da yaklaşacağı, değişim programından faydalanamayan öğrencilere de Avrupa bakış açısı kazandırılacağı, yeni eğitim tekniklerinin tanınacağı ve üniversiteler arası ilişkilerin kuvvetleneceği vurgulanmaktadır (Ağrı 2006).

2.5.2.3.3. Karşılıklı Değişimin Organizasyonu

Erasmus Program uygulamalarına ilişkin yüksek öğretim kurumları arasında karşılıklı olarak uygun koşulların oluşturulması için; öğrencilerin diğer katılımcı ülkelerde misafir olarak kaldıkları süre ve yaptıkları çalışmaların karşılıklı tanınması, akademisyenlerin programlardaki dersleri kısa süreli misafir öğretim üyesi olarak sorunsuz verebilmesi, Avrupa Kredi Transfer Sistemi (ECTS) ve Diploma Eki (DE) uygulamalarının karşılıklı olarak tanınmasına ilişkin gerekli çalışmaların yürütüldüğü alan olarak belirtmektedir (İşeri 2005).

2.5.2.3.4. Ortak Program Geliştirme

Program geliştirme desteklerinin amacı, en az üç katılımcı ülkedeki üniversitelerin özel uzmanlık alanlarını ve birikimlerini bir araya getirerek, yüksek öğrenim kalitesi ve yüksek öğretimde Avrupa boyutunu artırmak için ön görülen çalışma alanlarını:

- a. Özel dil modülleri, “ortak Avrupa modülleri” geliştirme projeleri,
- b. Bir derece programının tümünü kapsayan ortak programların oluşturulması veya iyileştirilmesine ilişkin ortak çalışma programları,
- c. Programların oluşturulmasından 1-2 yıl sonra ortak kurumlarca benimsenmesi,
- d. öğretim üyesi/öğrenci değişimi, öğrenci kabulü, öğrenme edinimleri, ölçme-değerlendirme, kalite güvencesi, tanınırlık (AKTS/DE) alanlarında ortak uygulamalara gidilmesi,
- e. Ortak programlar lisans (first cycle), yüksek lisans (second cycle), doktora (third cycle) için program geliştirme çalışmaları,
- f. Katılımcı ülkelerin Bologna formatı olarak 3+2 yüksek öğretim süresi, eğitsel ve toplumsal ihtiyaçları gözetmede kararlı olma, şeklinde ifade eder.

Program geliştirme projelerinde AB Komisyonu'nun, ortaklığın kabul edilebilir bir coğrafi dağılımına dikkat ettiğini, şirketler ve mezun olanların is imkanlarını artırmayı ilgilendiren program (müfredat) geliştirme faaliyetlerine özel önem verildiğini, bu tür projelerde Avrupa Birliği yatırımının çok yönlü etkisini artırmak için doğrudan proje ile ilgili olan kurumların dışında bölgesel, ulusal ve Avrupa seviyesinde profesyonel bir dünya içinde işbirliğine özel vurgu yapıldığını belirtir. Program geliştirme projelerinde,

katılımcı kurumlardan biri tarafından uluslararası akademik koordinasyonun sağlayacağını ifade eder (İşeri 2005).

2.5.2.3.5. Akademik Uzmanlık Ağları

Akademik Uzmanlık Ağı projeleri, ileriye dönük, yükseköğretimin temel alanlarında bilimsel, eğitimsel ve kurumsal konularda stratejik yansımalar üzerinde çalışılması amacıyla geliştirilmiştir. Genel olarak bir Akademik Uzmanlık Ağının yükseköğretim kurumları ve diğer ortaklar (akademik organizasyonlar, meslek kurumları) arasında bir işbirliği olduğu söylenebilir. Bir Akademik Uzmanlık Ağında ERASMUS programına katılan bütün ülkelerin en az bir kurumla temsil edilmesi gerekmektedir. TN Projeleri önerilen etkinliklere bağlı olarak en çok üç çalışma yılına kadar desteklenebilmektedir. Proje, eğer bir yıldan fazla süreyle desteklenmek üzere sunuluyorsa, proje teklifinde projenin tüm süresini kapsayan eksiksiz bir çalışma ve bütçe programı olmalıdır. Avrupa Komisyonu tarafından bir TN projesine verilecek mali destek 150 bin -350 bin Avro arasında olabilmekte, ancak destek miktarı projenin toplam maliyetinin yüzde 75'ini geçemez. TN başvuruları Avrupa Komisyonu Eğitim ve Kültür Genel Müdürlüğüne doğrudan web sayfası aracılığıyla ve aynı zamanda posta yolu ile yapılır. TN başvuruları için iki aşamalı seçim süreci vardır; öncelikle her yıl Komisyonun resmi web sayfasında formu ilan ettiği tarihten itibaren 1 Kasım tarihine kadar proje ön teklifi yapılır. Ön teklifin başarılı bulunması halinde proje olgunlaştırılarak 1 Mart gününe kadar tam teklifte bulunulur. Sonuçlar yine Komisyon tarafından web sayfasında ilan edilir ve başvuru sahiplerine bildirilir

(<http://ofinaf.ktu.edu.tr/index.php?ofinaf=sub2&num=74>).

2.5.2.3.6. Avrupa Kredi Transfer Sistemi (AKTS)

Sokrates-Erasmus kapsamında desteklenen bir başka etkinlik alanını oluşturan Avrupa Kredi Transfer Sistemi bir akademik denklik sistemi olup, temel amacı farklı ülkelerin eğitim kurumlarında öğrenim gören değişim öğrencilerinin aldıkları derslerin sonuçlarının olabildiğince adil bir biçimde ilgili kurumlarca karşılıklı olarak tanınmasını sağlamaktır. Bu sistemin uzun vadeli amacı ise, kredi ve notlandırma konularında Avrupa çapında standartlaşmayı sağlamak, böylelikle Avrupa Bütünleşmesinin eğitim

boyutunu güçlendirmektir. Bu bakımdan Avrupa Kredi Transfer Sistemi, yüksek öğrenim alanında Avrupa çapında geçerli bir 'ortak dil' olarak nitelendirilmektedir.

ECTS öğrenci hareketliliğini kolaylaştırmak ve öğrencilerin yurtdışında gördükleri eğitimlerinin kendi ülkelerinde tanınmasını garanti altına almak için AB tarafından 1980'lerin sonuna doğru geliştirilmiştir.

- a. ECTS, ilk olarak 1988 yılında ERASMUS Programı altında kurulmuştur.
- b. 6 yıllık pilot uygulamanın başarısı üzerine ECTS, ERASMUS' a dahil edilmiştir (1995-1999).
- c. 1998 yılı başlarında ise Avrupa Kredi Transfer Sistemi Rehberlik Ağı oluşturulmuştur.
- d. ECTS'in işleyişini yerinde görmek için sistemin uygulandığı kurumlar, iki uluslararası ECTS uzmanı tarafından ziyaret edilmektedir.
- e. Bu uzmanlar, başarılı uygulamaları belirledikten sonra bir değerlendirme yaparak, çeşitli önerilerde bulunmakta ve sistemin tüm AB kurumlarında istikrarlı bir şekilde gelişimini sağlamaktadır.
- f. Socrates kapsamında her yıl 200.000 öğrencinin dolaşımında olduğu göz önüne alınırsa, ECTS'in gerekliliği daha iyi ortaya çıkmaktadır.

ECTS' in Temel Özellikleri

- a. ECTS çerçevesinde yurtdışında öğrenim gören öğrenciler sadece bir süre için değil, istedikleri takdirde programlarını tamamlayana kadar gitmiş oldukları yükseköğretim kurumunda kalabilirler.
- b. Ayrıca, dileyen öğrenciler, üçüncü bir yükseköğretim kurumuna da yatay geçiş yapabilirler.
- c. Bu tür taleplerin kabul edilip edilmemesi, diploma alma veya yatay geçiş koşullarının belirlenmesi, misafir öğrencinin başarısı, ilgili yükseköğretim kurumlarının yetkisindedir.
- d. Kurumlar, mevcut ders yapılarında ve değerlendirme yöntemlerinde herhangi bir değişiklik yapmaksızın, kendi öğrencileri tarafından alınan derslerin ve sınavların tümünü misafir öğrenciler için de uygularlar.

- e. ECTS çerçevesinde yurtdışında öğrenim yapmaya karar veren bir öğrencinin yapacağı ilk iş, kendi takip ettiği programa sahip yükseköğretim kurumlarını belirlemektir.
- f. Bu amaçla, ECTS'e katılan kurumların hazırladığı ve gerek kurum, gerekse ders müfredatının yapısı ile derslerin içerikleri hakkında bilgi veren Kılavuz'dan (information package) yararlanılır.
- g. Gidilecek kurum belirlendikten sonra öğrenci tarafından başvuru formu doldurulur (application form) ve akademik tanınmanın garanti altına alınması amacıyla öğrenci ile öğrencinin kendi kurumu ve yurtdışında öğrenim göreceği kurum arasında üçlü anlaşma yapılır (learning agreement).
- h. Ülkeler arasındaki gerek eğitim, gerekse notlandırma sistemlerindeki farklılıklar nedeniyle, öğrencilerin ders yüklerinin belirlenmesinde ve aldığı notların transferinde bir çeşit "ortak dil" kullanılması zorunludur.
- i. Bu amaçla her ders için ECTS kredisi (ECTS credit) belirlenir, alınan notlar ise ECTS notlandırma sistemi (ECTS grading scale) yardımıyla harf notuna dönüştürülür.
- j. Tüm bu işlerin yapılmasında ECTS koordinatörleri aktif rol alarak hem danışmanlık görevi yaparlar, hem de oluşabilecek sorunların çözümünde yardımcı olurlar.

ECTS Kredisi Nedir?

ECTS kredisi, öğrencinin bir dersi başarıyla tamamlayabilmesi için yapması gereken çalışmaların tümünü (teorik ders, uygulama, seminer, bireysel çalışma, sınavlar, ödevler, v.b) ifade eden bir birimdir.

- a. ECTS, bir programın amacına ulaşmak için gerekli olan öğrenci iş yükü (student workload)'ne dayanan öğrenci merkezli bir sistemdir. Programın amaçları açıklanırken kazanılacak öğrenme çıktıları (Learning outcomes) ve Beceriler (Competences), belirtilmelidir.

Learning Outcomes(LO)= Beceriler seti: Öğrenme sürecini tamamladıktan sonra veya uzun vadede öğrencinin neyi bileceği, neyi nasıl anlayacağı ve neler yapabileceğini ifade eden bir listedir.

Student Workload: Planlanan öğrenim aktivitelerini tamamlamak için gerekli zaman düşünülerek verilen yükür. Bu yük derse katılma (teorik ders), laboratuvar, uygulama, seminer, bağımsız veya özel çalışma, proje hazırlama ve sınav sürelerinin toplamından oluşur.

- b. ECTS'de bir akademik yıllık (iki dönem) eğitime 60 kredi, bir dönemlik (yarıyıl veya sömestre) eğitime ise 30 kredi verilir.
- c. 1 akademik yılda 3 dönem uygulaması bulunan kurumlarda, her bir dönem için 20 ECTS kredisi verilir.
- d. Öğrenciler, dört yıllık eğitim sonunda toplam 240 ECTS kredisi toplayarak mezun olur.
- e. Bir yıllık toplam 60 ECTS'i oluşturulmasında, 1 ECTS= 25-30 çalışma saati olarak düşünülür (bir günde öğrencinin 8 saat çalıştığı varsayılırsa). Bu da yıllık 1500-1800 saat (37,5-45 hafta/yıl) tutarında bir iş yüküne karşılık gelir.
- f. İdeal olan hesaplama yöntemi, öğrencilerin herhangi bir ders için harcamış oldukları toplam zamanın ölçülmesidir. Böylece, öğrencilerin bir dönemde almak zorunda oldukları derslerin her biri için ayrı ayrı hesaplanan toplam iş yükü miktarı 30 ECTS (bir dönemlik kredi miktarı) olarak düşünülüp, toplam iş yükü içerisinde her bir dersin karşılık geldiği ECTS belirlenir. Derslerin toplam iş yükü hesabında anketlerle öğrencilerin katılımının sağlanması son derece önemlidir.
- g. Kısaca ECTS kredisi, bir akademik yılı herhangi bir yükseköğretim kurumunda tam zamanlı olarak tamamlamak için gereken toplam çalışma zamanına göre, ilgili dersin ne kadarlık çalışma gerektirdiğini belirten bir sayıdır.

Dersler için ECTS Kredisinin Belirlenmesi

Bir akademik yılda alınması gereken tüm derslerin kredilerinin toplamının 60 olması zorunluluğudur.

- a. ECTS kredisi verilirken doğru yol: Her bir ders için belirlenen LO'ya ulaşmak için ortalama bir öğrencinin iş yükü tahmin edilerek gerçekçi bir şekilde verilmelidir.
- b. ECTS kredileri ders saatine göre verilmemelidir. Ders saatleri ile krediler arasında doğrusal bir ilişki yoktur. Bir saatlik bir ders üç saat bağımsız çalışmayı gerektirirken, üç saatlik bir seminer 1 hafta boyunca hazırlanmayı gerektirebilir.
- c. ECTS kredileri statü veya prestije bağlı olarak verilmemelidir. Öğretim üyesinin prestiji veya dersin statüsü kredileri belirlemede kullanılamaz.

ECTS kredisi verilirken önce üniversitede okutulan ortak derslere (Yabancı Dil, İnkılap Tarihi vs.), sonra fakültelerde okutulan ortak derslere (Matematik vs), son olarak da bölümlerde okutulan bölüm derslerine kredi verilmesi uygun olacaktır

(<http://ofinaf.ktu.edu.tr/index.php?ofinaf=sub2&num=83>).

2.5.2.3.7. Diploma Eki Uygulaması

Diploma Eki (DE), Yükseköğretim Kurumları tarafından diplomanın yanı sıra verilen tamamlayıcı ve açıklayıcı bir belgedir. Sadece verildiği ülkede ne anlama geldiği bilinen diplomanın başka ülkeler tarafından da anlaşılmasına yardımcı olur. Bu belge doldurulduğunda, alınan dereceye ilişkin doğru değerlendirme yapılabilmesi için her türlü bilgiyi sağlamaktadır.

Diploma Eki her öğrenciye mezuniyetini takiben diploma ile birlikte çok konuşulan bir Avrupa dilinde ücretsiz olarak verilir.

Yükseköğretim Kurumları, diploma ekinin amaç ve içeriğini kendi öğrencilerine, yerel kurumları, işverenlere ve diğer ilgililere yaygın bir şekilde duyurmakla yükümlüdür.

Avrupa Komisyonu farklı şeffaflık ve tanınırlık araçlarını, diploma eki de dahil olmak üzere birleştirmeyi istemektedir. Bu nedenle diploma eki önümüzdeki yıl E U R O P A S S içinde yer alacaktır.

Her diploma eki aşağıda verilen bilgi notu ile başlar:

“This Diploma Supplement follows the model developed by the European Commission, Council of Europe and U N E S C O/C E P E S. The purpose of the

supplement is to provide sufficient independent data to improve the international “transparency” and fair academic and professional recognition of qualifications (diplomas, degrees, certificates etc.). It is designed to provide a description of the nature, level, context, content and status of the studies that were pursued and successfully completed by the individual named on the original qualification to which this supplement is appended. It should be free from any value-judgements, equivalence statements or suggestions about recognition. Information in all eight sections should be provided. Where information is not provided, an explanation should give the reason why.”

Diploma Eki, aşağıdaki öğelerin ifade edildiği sekiz bölümden oluşur:

1. Diploma Ekini hak etmiş olan kişinin kimliği
2. Diploma Ekini hak etme nedenini teşkil eden, kazanılmış yeti
3. Diploma Ekinin verilmesine yol açan kazanılmış yetinin düzeyi
4. Diploma Ekinin verilmesine yol açan kazanılmış yetinin içerik ve sonuçları
5. Diploma Ekinin verilmesine yol açan kazanılmış yetinin işlevi
6. Ek bilgiler
7. Diploma Ekinin resmî tasdiki
8. Ulusal yüksek öğrenim sistemi hakkında bilgi

Her sekiz bölümün de doldurulması gerekmektedir. Bilgi sağlanmayan (boş bırakılan) bir bölüm olursa, niçin boş bırakıldığına dair açıklama sağlamak gerekir. Kurumların, Diploma Ekine, diplomanın kendisine uyguladıkları tasdik ve meşrulaştırma süreçlerini aynen uygulamaları gerekmektedir. Orijinal Diplomada adı verilen kişinin ait olduğu ulusal yüksek öğrenim sisteminin bir tarifinin, Diploma Ekine muhakkak iliştilmesi gerekir.

Diploma eki, Avrupa Komisyonu, Avrupa Konseyi ve UNESCO/CEPES tarafından geliştirilmiştir. Diploma Ekinin amacı uluslararası şeffaflık ve akademik/mesleki tanınırlık sağlamaktır. Diploma alan kişi hakkındaki bilgilerin yanı sıra alınan derecenin ne olduğu, derecenin düzeyi, derecenin kullanım alanı, tamamlanan programın içeriği bilgilerine ekte yer verilir. Diploma ekinde değer yargularına, eşdeğerlik açıklamalarına

ve tanınırlıkla ilgili görüşlere yer verilmez. Doldurulmayan kısımlar varsa nedeni açıklanmalıdır.

Diploma Eki ne değildir?

- i. Özgeçmiş değildir,
- ii. Kurumsal not çizelgesi yerine geçer belge değildir,
- iii. Kurumsal tanınma garantisi sağlayan otomatik bir sistem değildir.

Diploma Ekine (DE) ihtiyaç duyulmasının nedeni, değişen dünya şartlarına bağlı olarak ülkelerin sürekli olarak eğitim yapılarını hızlı ekonomik, politik ve teknolojik değişimlerin etkileriyle değiştirmek zorunda olmalarıdır. Ülkelerarası işgücü dolaşımının artmasıyla bireylerin diplomalarının adil bir şekilde tanınması gereği doğmuştur. Bu nedenle, DE çalışmaları kapsamında standartlaştırılan diploma belgesi sayesinde, tanınma problemi doğal olarak ortadan kalkmaktadır. Aynı zamanda, bireylerin tamamladığı çalışmalarının düzeyi, bağlamı, içeriği ve statüsü hakkında uluslararası bir tanınma sağlanmaktadır.

Diploma Eki'nin Öğrencilere Katkısı;

- i. Yurtdışında kolaylıkla karşılaştırılabilir bir diploma.
- ii. Akademik dersler ve çalışma süresi boyunca kazanılan yeterlilikler hakkında eksiksiz bir tanımlama.
- iii. Nesnellik, başarılar ve yeterlilikler hakkında adil bir yargı.
- iv. Yurtdışında iş olanakları veya diğer çalışmalara daha kolay ulaşım.

Diploma Eki'nin Yükseköğretim Kurumlarına Katkısı;

- i. Akademik ve profesyonel tanınmanın kolaylaştırılması.
- ii. Şeffaflığının artması.
- iii. Bütün Avrupa'da kabul gören ortak bir çerçeve diploma verme sansına sahip olunması.
- iv. Mezunlarının ulusal ve uluslararası düzeyde iş bulma düzeylerinin artmasıdır.

Diploma Eki Ne İin gereklidir?

Bugün tm dnyada yeni diploma ve sertifikasyon Őekilleri geliŐmekte; hızla deĐiŐen iktisadİ, siyasal ve teknolojik geliŐmeler karŐısında lkeler ğrenci baŐarı deĐerlendirme tarz ve eĐitim sistemlerini srekli olarak deĐiŐtirmektedir. Sayıları hızla artan hareketli yurttaŐlar, yeti ve becerilerinin dil deĐerlendirmesini talep etmektedir. Yeti ve becerilerin tanınmaması ya da yanlış veya eksik deĐerlendirilmesi kresel bir sorun haline gelmiŐtir. Orijinal diploma ve diĐer belgeler kendi baŐlarına yeterli aıklayıcı bilgi arz etmediklerinden dolayı, ayrıntılı ek aıklama tedarik etmeden bir diplomanın dzey ve iŐlevini kabul ettirmek son derece g hal almıŐtır.

Diploma Eki Őu zorluklara cevaben retilmiŐtir:

- i. Yksek ğretimde saydamlık saĐlar.
- ii. Diploma gibi eĐitim belgelerinin sratle dikkate alınmasını saĐlar.
- iii. HareketliliĐi kolaylaŐtırır; yaŐam boyu eĐitimi ulaŐılabilir kılar.
- iv. Sahip olunan diploma ve beceriler hakkında dil, gvenilir ve yetkin bilgi verir (<http://ofinaf.ktu.edu.tr/index.php?ofinaf=sub1&num=35>).

2.5.2.3.8. Erasmus YoĐun Dil Kursları

Yaygın sayılamayacak kadar az kullanılan ve ğretilen dillerin konuŐulduĐu program lkelerinde, gelen ğrencileri Erasmus dnemine hazırlamak iin kısa sreli yoĐun dil kursları dzenlenmektedir. Bu kurslar sayesinde ğrenciler akademik alıŐmalarına veya stajlarına baŐlamadan nce gittikleri lkenin yerel dilini ve kltrn ğrenmektedirler. Comenius Asistanları da gittikleri lkenin Erasmus YoĐun Dil Kursları'na katılabilirler.

Kurs sresi 3 - 6 hafta aralıĐında olup en az 60 ders saati ierir. Kurslara yalnızca Erasmus ğrenci ğrenim veya Staj HareketliliĐi iin seilmiŐ ğrenciler katılabilmektedir. BaŐlangı veya orta dzeyde dzenlenen bu kurslara, ğrenim alanları gidilecek lkenin dil ve edebiyatı olan ğrenciler katılamazlar. EYDK iin yurtdıŐında geirilen sre ğrencinin toplam Erasmus ğrenci ğrenim ve/veya Staj HareketliliĐi

süresine dahil edilir ve söz konusu süre için gidilen ülke için öngörülen standart aylık hibe ödenir.

EYDK almak isteyen öğrenciler, gidecekleri ülkede EYDK düzenleyen kurumlar arasından tercih ettikleri kuruma olan başvurularını, kendi kurumlarının Erasmus koordinatörlüklerine yaparlar. Erasmus koordinatörlükleri başvuruyu öğrencinin Erasmus öğrencisi olduğu bilgisiyle birlikte kurs düzenleyen kuruma iletir. Kurs düzenleyen kurumlar başvuruları değerlendirirler ve sonucu bildirirler.

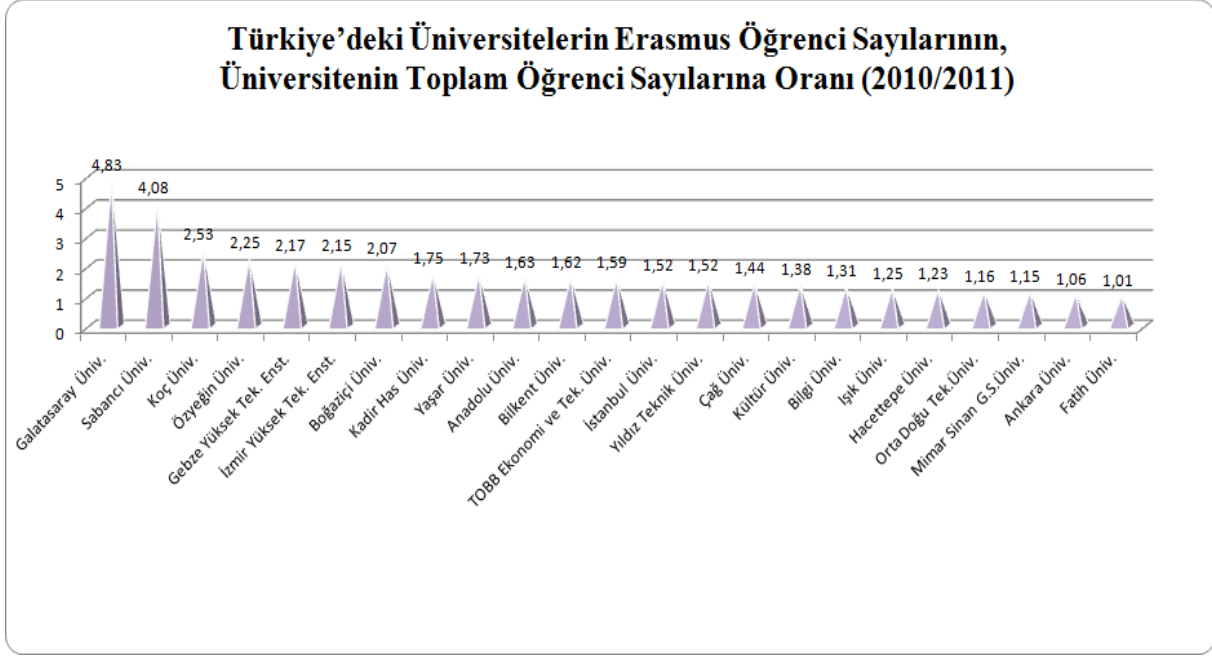
Ülkemize de gelecek olan Erasmus öğrencilerine temel ve/veya orta düzeyde Türkçe öğretmek daha kolay bir Erasmus değişimi dönemi yaşatmak ve Türk dilini yaygınlaştırmak amacıyla Erasmus Yoğun Dil (Türkçe) Kursları düzenlenmektedir. Kurs düzenleyen kurumlara kurs organizasyonu için mali destek verilir

(<http://www.ua.gov.tr/programlar/hayatboyu-%C3%B6%C4%9Frenme-program%C4%B1/erasmus-program%C4%B1/alt-faaliyetler/ulusal-ajans-merkezli-faaliyetler/erasmus-yo%C4%9Fun-dil-kurslar%C4%B1>).

2.5.3. ERASMUS PROGRAMI İLE İLGİLİ İSTATİSTİKLER

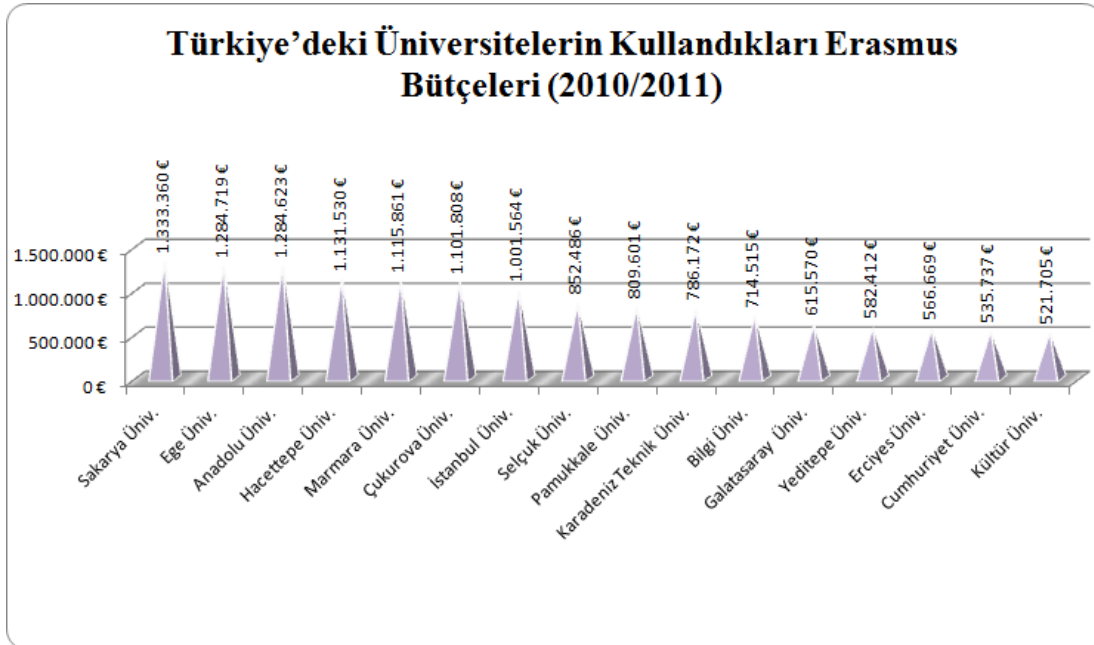
Erasmus programının ülkemiz açısından istatistiki verileri içeren şekiller aşağıda verilmiştir.

Şekil 2.1. Türkiye’deki üniversitelerin erasmus öğrenci sayılarının, üniversitenin toplam öğrenci sayılarına oranı (2010-2011)



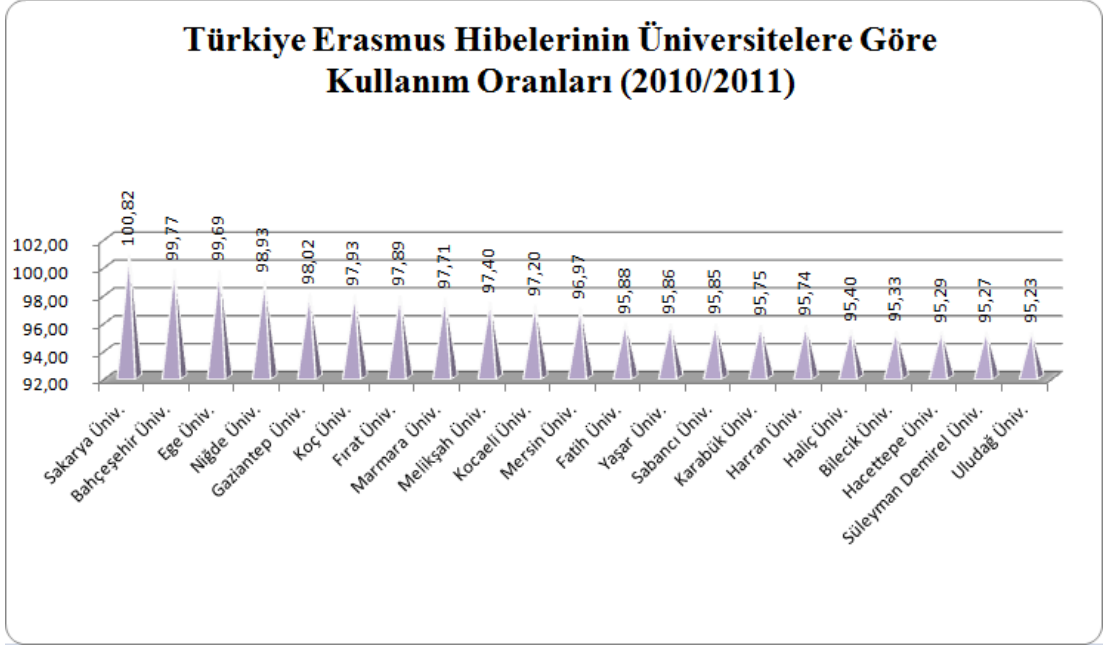
Kaynak: Hacettepe Üniversitesi Erasmus 2012 raporu

Şekil 2.2. Türkiye’deki üniversitelerin kullandıkları erasmus bütçeleri (2010-2011)



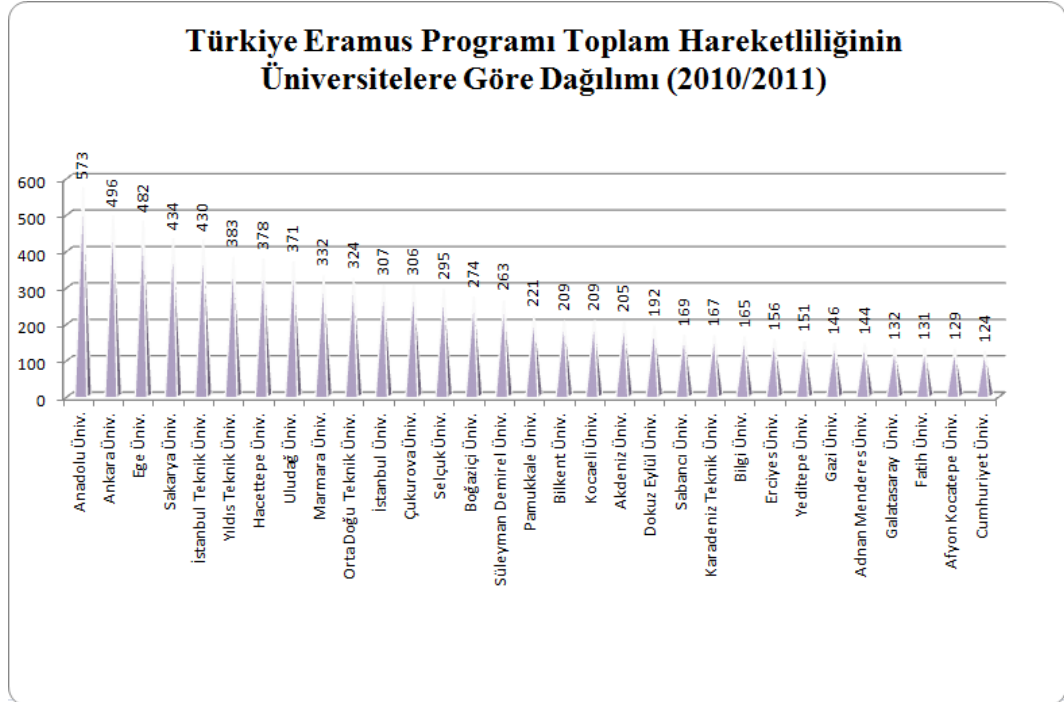
Kaynak: Hacettepe Üniversitesi Erasmus 2012 raporu

Şekil 2.3. Türkiye erasmus hibelerinin üniversitelere göre kullanım oranları (2010-2011)



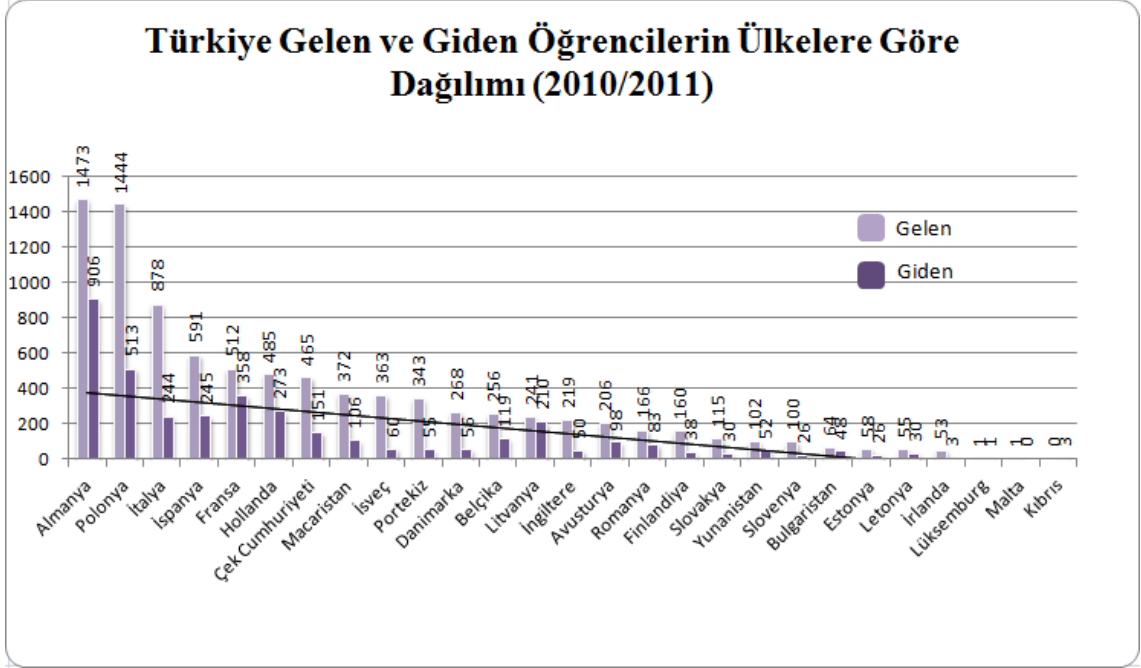
*Kaynak:*Hacettepe Üniversitesi Erasmus 2012 raporu

Şekil 2.4. Türkiye erasmus programı toplam hareketliliğinin üniversitelere göre dağılımı (2010-2011)



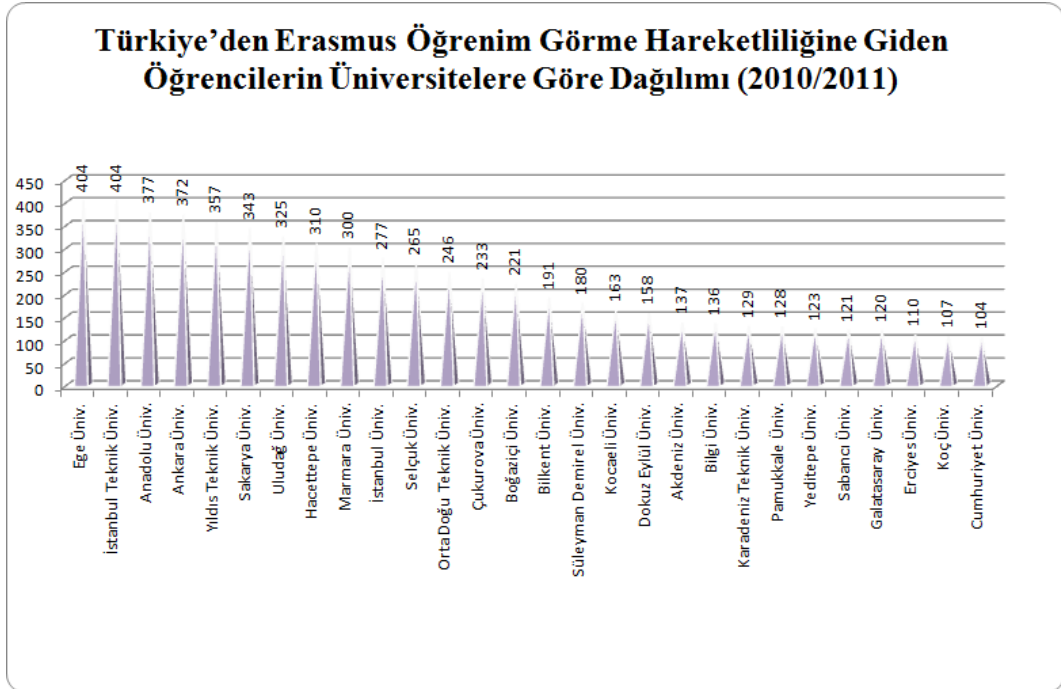
*Kaynak:*Hacettepe Üniversitesi Erasmus 2012 raporu

Şekil 2.5. Türkiye'ye gelen ve giden öğrencilerin ülkelere göre dağılımı (2010-2011)



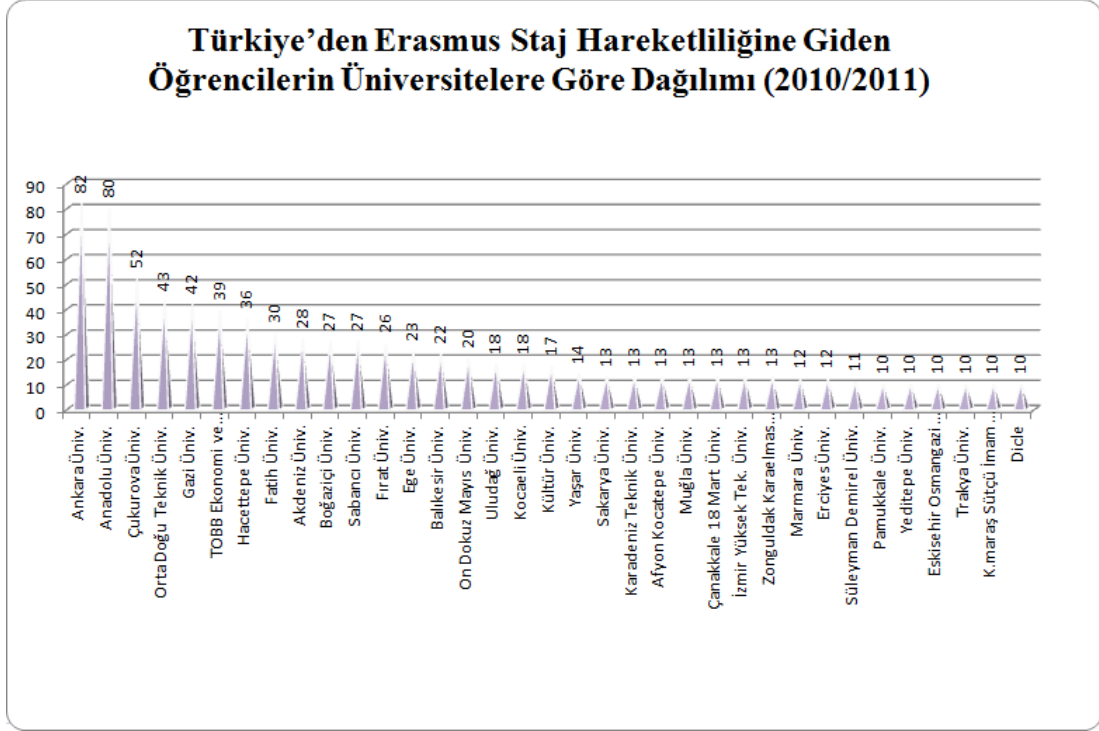
Kaynak: Hacettepe Üniversitesi Erasmus 2012 raporu

Şekil 2.6. Türkiye'den erasmus öğrenim görme hareketliliğine giden öğrencilerin üniversitelere göre dağılımı (2010-2011)



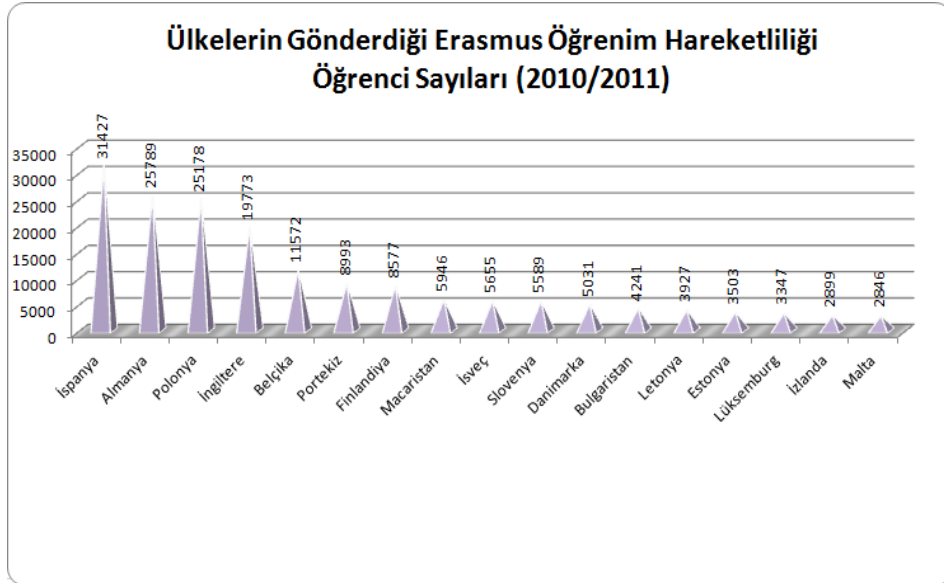
Kaynak: Hacettepe Üniversitesi Erasmus 2012 raporu

Şekil 2.7. Türkiye’den erasmus staj hareketliliğine giden öğrencilerin üniversitelere göre dağılımı (2010-2011)



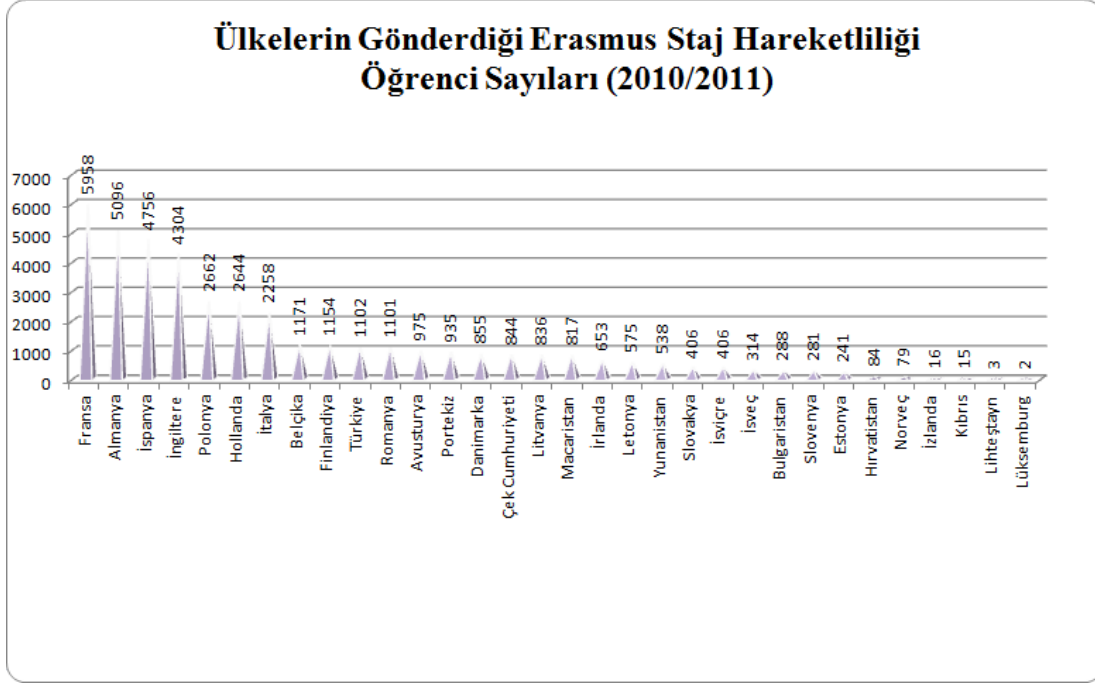
Kaynak: Hacettepe Üniversitesi Erasmus 2012 raporu

Şekil 2.8. Ülkelerin gönderdiği erasmus öğrenim hareketliliği öğrenci sayıları (2010-2011)



Kaynak: Hacettepe Üniversitesi Erasmus 2012 raporu

Şekil 2.9. Ülkelerin gönderdiği erasmus staj hareketliliği öğrenci sayıları (2010-2011)



Kaynak: Hacettepe Üniversitesi Erasmus 2012 raporu

3. YÖNTEM

Bu bölümde, veri madenciliği ve kümeleme tekniği hakkında bilgiler verilmiştir.

3.1. VERİ MADENCİLİĞİ

Veri madenciliği, büyük ölçekli veriler arasından bilgiye ulaşma, bilgiyi madenleme işidir. Ya da bir anlamda büyük veri yığınları içerisinde gelecekle ilgili tahminde bulunabilmemizi sağlayabilecek bağıntıların bilgisayar programı kullanarak aranmasıdır. Veri madenciliği deyimi yanlış kullanılan bir deyim olabileceğinden buna eş değer başka kullanımlar da literatüre geçmiştir. Veritabanlarında bilgi madenciliği (İng. knowledge mining from databases), bilgi çıkarımı (İng. knowledge extraction), veri ve örüntü analizi (İng. data/pattern analysis), veri arkeolojisi gibi.

Bunların arasındaki en yaygın kullanım Veritabanlarında Bilgi Keşfi (İng. VBK - Knowledge Discovery From Databases - KDD)' dir. Alternatif olarak veri madenciliği aslında bilgi keşfi sürecinin bir parçası şeklinde kabul görmektedir.

Bu adımlar:

1. Veri temizleme (gürültülü ve tutarsız verileri çıkarmak)
2. Veri bütünleştirme (birçok veri kaynağını birleştirebilmek)
3. Veri seçme (yapılacak olan analizle ilgili olan verileri belirlemek)
4. Veri dönüşümü (verinin veri madenciliği tekniğinden kullanılabilir hale dönüşümünü gerçekleştirmek)
5. Veri madenciliği (veri örüntülerini yakalayabilmek için akıllı metotları uygulamak)
6. Örüntü değerlendirme (bazı ölçümlere göre elde edilmiş bilgiyi temsil eden ilginç örüntüleri tanımlamak)
7. Bilgi sunumu (madenciliği yapılmış olan elde edilmiş bilginin kullanıcıya sunumunu gerçekleştirmek).

Veri madenciliği adımı, kullanıcı ve bilgi tabanı ile etkileşim halindedir. İlginç örüntüler kullanıcıya gösterilir ve bunun ötesinde istenirse bilgi tabanına da kaydedilebilir. Buna göre, veri madenciliği işlemi, gizli kalmış örüntüler bulunana kadar devam eder.

Bir veri madenciliği sistemi, aşağıdaki temel bileşenlere sahiptir:

1. Veritabanı, veri ambarı ve diğer depolama teknikleri
2. Veritabanı ya da Veri Ambarı Sunucusu
3. Bilgi Tabanı
4. Veri Madenciliği Motoru
5. Örüntü Değerlendirme
6. Kullanıcı Ara yüzü

Veri madenciliği, eldeki verilerden üstü kapalı, çok net olmayan, önceden bilinmeyen ancak potansiyel olarak kullanışlı bilginin çıkarılmasıdır. Bu da; kümeleme, veri özetleme, değişikliklerin analizi, sapmaların tespiti gibi belirli sayıda teknik yaklaşımları içerir.

Başka bir deyişle, veri madenciliği, verilerin içerisindeki desenlerin, ilişkilerin, değişimlerin, düzensizliklerin, kuralların ve istatistiksel olarak önemli olan yapıların yarı otomatik olarak keşfedilmesidir.

Temel olarak veri madenciliği, veri setleri arasındaki desenlerin ya da düzenin, verinin analizi ve yazılım tekniklerinin kullanılmasıyla ilgilidir. Veriler arasındaki ilişkiyi, kuralları ve özellikleri belirlemekten bilgisayar sorumludur. Amaç, daha önceden fark edilmemiş veri desenlerini tespit edebilmektir.

Veri madenciliğini istatistiksel bir yöntemler serisi olarak görmek mümkün olabilir. Ancak veri madenciliği, geleneksel istatistikten birkaç yönde farklılık gösterir. Veri madenciliğinde amaç, kolaylıkla mantıksal kurallara ya da görsel sunumlara çevrilebilecek nitel modellerin çıkarılmasıdır. Bu bağlamda, veri madenciliği insan merkezlidir ve bazen insan – bilgisayar ara yüzü birleştirilir.

Veri madenciliği sahası, istatistik, makine bilgisi, veritabanları ve yüksek performanslı işlem gibi temelleri de içerir.

Veri madenciliği konusunda bahsi geçen “geniş veri”deki geniş kelimesi, tek bir iş istasyonunun belleğine sığamayacak kadar büyük veri kümelerini ifade etmektedir. Yüksek hacimli veri ise, tek bir iş istasyonundaki ya da bir grup iş istasyonundaki disklerle sığamayacak kadar fazla veri anlamındadır. Dağıtık veri ise, farklı coğrafi konumlarda bulunan verileri anlatır

(Veri madenciliği, http://tr.wikipedia.org/wiki/Veri_madencili%C4%9Fi,2012).

3.2. VERİ MADENCİLİĞİ MODELLERİNDEN KÜMELEME ANALİZİ

Kümeleme analizi (clustering) veri madenciliğinin en önemli alanlarından birisidir; amacı, nesnelere birbirlerine olan benzerliklerine göre gruplara ayırmaktır. Elde bulunan veriler incelenerek birbirlerine benzeyenler bir kümeye, benzemeyenler ise bir başka kümeye toplanırlar.

Verilerin kümeleme analizine göre modellenmesinde matematik, istatistik, makine öğrenimi ve yapay zekâ gibi birçok alandan yararlanır. Makine öğrenimi açısından, her bir küme gizli bir örüntüyü temsil eder ve uygulanan öğrenme ise bir denetimsiz öğrenmedir. Bu açıdan bakıldığında ise kümelemeyi, “ gizli örüntülerin ortaya çıkarılması için uygulanan bir denetimsiz öğrenme yaklaşımı” olarak tanımlanabilir (Silahtaroglu 2008).

3.3. VERİLERİN TOPLANMASI

Bu başlıkta mevcut sistemi çözümlenmek ve uygun bir bilişim sistemi tasarlayabilmek için gerekli olan bilgileri ortaya çıkarmak amacıyla bilgi toplama yöntemlerinden anket teknikleri anlatılmaktadır (Yelegin 2012).

3.3.1. Anket Hakkında Genel Bilgi

Anket, insanlardan fikirleri, duyguları, sağlıkları, planları, inançları ve sosyal, eğitimsel, ekonomik durumları hakkında bir bilgi toplama yöntemidir.

İnsanlardan bilgi toplamaya yönelik birçok yöntem vardır. Anket bunlardan biridir. Diğer bazı bilgi kaynakları şunlardır: Gözlemler, kişilikle ilgili testler, performans, yetenek veya bilgi testleri, kişisel dokümanlar. Bazen, anketler diğer bilgi kaynaklarıyla birlikte kullanılır (Zırhlıoğlu 2006).

3.3.1.1. Anket Araştırması Aşamaları

Bütün anketler sorulardan ve yönergelerden oluşur ve örnekleme ve dizayn, pilot çalışma, veri işleme ve analiz, sonuç raporu bağlamında anlam kazanırlar.

1. Soruların seçimi, ifadesi, sıralanması ve cevap tarzları önemlidir.
2. Anketlerde her zaman yönerge bulunması gerekir.
3. Veriler kimlerden, ne sıklıkla ve ne zaman toplanacaktır?
4. Pilot çalışma, bir deneme çalışmasıdır; kullanılabilir ve istenilen bilgiyi sağlayan bir anket oluşturmayı hedefler.

5. Yüzdeler, ortalamalara, gruplar arası karşılaştırmalara, değişkenler arası korelasyonlara, zaman içindeki değişimlere bakılacak mı?
6. Rapor (Zırhlioğlu 2006).

3.3.1.2. Anket İçeriğinin Belirlenmesi

1. Veri toplamak için bir anket çalışması yapılmasına karar verildikten sonra sıra bu anketin içeriğinin veya başlıklarının gözden geçirilmesine gelir. Anketin içeriğine karar verilmesi anketin sınırlarının belirlenmesi demektir.
2. Anketin içeriğini oluşturmak için, ölçülecek olan tutumun, inancın veya fikrin iyi bir tanımlaması yapılmalıdır. Literatür taraması, uzmanlara danışma, kabul edilen bir bakışın benimsenmesi ve hatta denenmiş bir anketin uyarlanması; güvenilir ve geçerli anketler ancak soruların seçilmesinde kullanılan tanımlamaların ve modellerin bir teoriye ve birikime dayanmasıyla sağlanır.
3. Hangi bilgilere ihtiyacınız var? İhtiyacınızı duyduğunuz bütün verileri elde edebilmek için "Hangi bilgileri istiyorum ve bunları topladığımdan emin olmalıyım?" sorusu sorulmalıdır.
4. Bunların hangilerinin kişilere sorularak elde edilebileceği netleştirilmelidir (kişilerin duyarlılıkları, hatırlama sorunları...).
5. İleride üzerinde çalışma yapılamayacak konularla ilgili bilgilerin sorulmaması gerekir; çünkü anketin içeriği yanıtlayan kişilerin beklentilerini etkiler.
6. Soruların, seçilen bütün içerik alanını kapsadığından emin olunmalıdır. Anketler kurumların cevaplandırılmasını istediği önemli soruları cevaplamalıdır. Dolayısıyla, ilk önce anket aracılığıyla ne elde edilmesi ümit ediliyor buna kesinlik kazandırılmalıdır.
7. Elde edilen bilgi ne kadar spesifik ve davranış/olay odaklı olursa o kadar yararlı olur. Örneğin; spesifik olarak nelerden memnun olunmadığını bilmek gereklidir. Ancak bunlar bilinirse neler yapılabileceği belirlenebilir. Çalışanların memnuniyetinde / memnuniyetsizliğinde spesifik olarak önemli olan davranışlar veya şartlar nelerdir? Bunları anlamak geliştirmeye giden ilk adımdır (Zırhlioğlu 2006).

3.3.2. Anket Sorularının Oluşturulması

Anket sorularının yazımı anket sürecinin muhtemelen en önemli aşamasıdır. Sorular anketin yapı taşlarıdır. Soruların istenilen bilgiyi elde etmedeki performansı anketin

sonuçlarına diğer bütün anket sureci aşamalarından daha fazla etki eder. Dolayısıyla anket sorularının yazımına büyük özen gösterilmelidir.

Anket soru formatları iki genel kategoriye ayrılır: Kapalı uçlu sorular ve açık uçlu sorular (Zırhlıoğlu 2006).

3.3.2.1. Kapalı Uçlu Sorular

Kapalı-uçlu (veya yapılandırılmış) sorular yanıtlayıcıdan sabit bir yanıt seçenekleri setinden bir seçeneği seçmelerini ister. Çoktan-seçmeli, evet-hayır ve numaralı derecelendirme ölçeği kapalı uçlu sorulara örnektir (Zırhlıoğlu 2006).

3.3.2.1.1. Avantajları

Sağladığı birçok avantaj bu soru formatını kurum anketlerinde oldukça popüler kılmıştır.

- a. Yanıtlayıcılar kapalı-uçlu soruların yanıtlanmasını anlatımsal bir yanıtla göre çok daha hızlı ve kolay bulurlar. Bir rakamı veya bir seçeneği işaretlemek bir paragraf yazmaya göre daha rahattır.
- b. Kodlanmaları ve bilgisayara veri girişlerinin yapılması bir hayli sorunsuz olur.
- c. Kapalı-uçlu sorular, yanıt olasılıklarını anketin amaçlarıyla ilgili seçeneklerle sınırlarlar. Herkese aynı bakış açısını ileterek yanıtlayıcıların soruyu ve olası yanıtları yorumlama girişimlerini daha güvenilir kılarlar. Ortak bakış açısından dolayı anketi yanıtlayanların soruları aynı şekilde okumuş ve yorumlamış olmaları olasılığı çok büyüktür.
- d. Kapalı-uçlu sorular yanıtlayıcılara bilgiyi hafızalarından geri getirme işlemlerinde yardımcı olan ipuçları sağlar. Verilen yanıt seçenekleri listesi yanıtlayıcılara unutmış olabilecekleri bilgileri hatırlatır. Örneğin; "Son bir yıl içinde şirketin düzenlediği hangi eğitimlere katıldınız?" soru kapalı-uçlu bir soru olarak verilirse, şirkette verilmiş olan eğitim programlarının bir listesini sağlayacak ve diğer hallerde yanıtlayıcıların hatırlamalarının çok zor olacağı bilgileri sunulacaktır (Zırhlıoğlu 2006).

3.3.2.1.2. Dezavantajları

- a. Kapalı-uçlu sorulara sıkça getirilen bir eleştiri, yanıtlayıcıları konuyla ilgili gerçek duygularını yansıtmayabilecek yanıt seçenekleri arasından bir seçim yapmaya zorladığı seklindedir. Yanıtlar verilmiş olan spesifik seçeneklere bağlı kalır. Kişileri gerçek yanıtlarına en benzeyen sabit bir yanıtı seçmeye

zorlamak yanıtlayıcılar arasında bulunan ince ama bazen önemli farklılıkları her zaman tespit edemez.

- b. Kapalı-uçlu sorular kişileri bir yanıtı olmadığı halde, hatta bazen soruyu anlamadıkları halde bir yanıt vermeye iter.
- c. Bir anketteki soruların tümü veya tümüne yakını kapalı-uçlu ise, yanıtlayıcılar, kendi görüşlerini kendi kelimeleri ile ifade etmelerine izin verilmediği için engellenmiş hissedebilirler (Zırhlıoğlu 2006).

3.3.2.2. Açık Uçlu Sorular

Açık-uçlu sorular yanıtlayıcıdan kendi ifadelerinden oluşan bir yanıt ister. Boşlukları doldurma, kısa cevaplar ve makale açık-uçlu sorulara örnektir (Zırhlıoğlu 2006).

3.3.2.2.1. Avantajları

- a. Açık-uçlu sorulardan elde edilen yanıtlar kapalı-uçlu sorulardan çıkarılan kuru sayılara ve sonuçlara can katabilirler; önceden hazırlanmış yanıtlardan alınamayacak bilgileri sağlayabilirler.
- b. Madde kullanımı, çalışan sabotajı gibi, hassas, tartışmalı olabilecek veya tabu sayılan konularda bilgi edinmenin daha iyi bir yolu olabilirler.
- c. Açık-uçlu soruların en büyük avantajı yanıtlayıcılara, önceden hazırlanmış seçeneklerin etkisi olmaksızın, kendi bakış açılarını kullanarak yanıt vermelerine izin vermesidir. Bu yüzden yanıtlayıcıların gerçek görüşlerini daha yakından betimleyen yanıtlar ortaya çıkarabilirler. Açık-uçlu sorulara verilen yanıtlar yanıtlayıcıların endişelerinin hem içeriğini hem bu içeriğin ne kadar öncelikli olduğunu ortaya koyar, daha derinlikli bilgiler elde edilmesini sağlar.
- d. Açık-uçlu soruların biraz gözden kaçan önemli bir avantajı yanıtlayıcılara duygusal acıdan yüklü konularda (çalışan sayısında yapılan azaltmalar, performans değerlendirme sistemi gibi) duygularını ifade etmeleri ve boşaltmaları imkanını vermesidir (Zırhlıoğlu 2006).

3.3.2.2.2. Dezavantajları

- a. Açık-uçlu sorulardan oluşan anketlerin bir de bedeli vardır. Tamamlanmaları çok zaman alabileceğinden sonlarda bulunan soruların yorgunluğa bağlı olarak yeterince üzerinde durulmayabilir. Ayrıca bazı yanıtlayıcılar

yanıtların gerektirdiği çabadan dolayı soruların bazılarını veya tümünü yanıtı bırakabilir.

- b. Anket araştırma grubu açısından en büyük dezavantaj verilen yanıtların işlenmesi ve analizi için gereken çaba ve zamandır.
- c. Mavi yakalılar yöneticilere, beyaz yakalılara, ve daha eğitilmiş çalışanlara göre daha az kapsamlı yanıtlar vermektedirler.

Kalitatif bilginin elde edilmesi için daha iyi bir yol, yanıtlayıcılardan, bir konuyla ilgili en iyi ve en kötü üç şeyi belirtmelerini istemek, veya belirli kurumsal sorunların ortaya çıkmasına neden olduğunu düşündükleri üç önemli noktayı belirtmelerini istemek olabilir (Zırhlıoğlu 2006).

3.3.3. Anket Ölçekleri

Bir kurum anketinin kalitesi sorular haricinde, yanıt seçeneklerinin nasıl sunulduğu, soruların sırası, ve anketin uzunluğu gibi etkenlere de bağlıdır (Zırhlıoğlu 2006).

3.3.3.1. Çoktan Seçmeli Yanıt Formatı

Bu yanıt tipinde, yanıtlayıcılar bir seçenekler listesinden bir veya birden fazla yanıt seçerler. Yanıt seçenekleri tipik olarak iki ile altı seçenek arasında olur. Elde edilen veriler ile istatistiksel işlemler yapılabilir (Zırhlıoğlu 2006).

3.3.3.2. Evet-Hayır ve Doğru-Yanlış Yanıt Formatı

1. İkili yanıt formatı çoktan-seçmeli yanıt formatının bir varyasyonudur.
2. İki yanıt seçeneğine üçüncü bir "Bilmiyorum" veya "Uygun değil" seçeneği eklenebilir.
3. Bu yanıt formatı daha çok olgusal nitelikteki verileri toplamak için kullanılır. Örneğin: "Son 12 ay içinde terfi ettiniz mi?"
4. İkili yanıt formatının çekiciliği, kullanım, analiz ve sunumda getirdiği yalınlıkta yatmaktadır.
5. Ancak, karmaşık konuların hassas ölçümünde ve yoğunluktaki farklılıkları tespit etmekte ikili seçeneklerde sorunlar yaşanır. Bu durumlarda derecelendirme ölçeklerini kullanmak daha doğru olur (Zırhlıoğlu 2006).

3.3.3.3. Likert Derecelendirme Ölçeği

1. Likert derecelendirme ölçeği en yaygın kullanılan yanıt formatıdır.
2. Bu ölçeklerde, yanıtlayıcılardan bir konu hakkında ne kadar olumlu veya ne kadar olumsuz hissettiklerini derecelendirilmeleri istenir.

3. Katılma - katılmama seçenekleri birincil olarak tutumla ilgili verileri toplamakta kullanılsa da, numaralı derecelendirmeleri belirtmek için baks kelimesi kullanan Likert ölçekleri diğer tiplerde bilgileri toplayabilmek için gerekli esneklikleri sağlar.
4. Likert tipi yanıtlar, birçok soru için aynı yanıt seçeneklerinin kullanılmasından dolayı yanıtlayıcıların kısa bir sürede büyük miktarda bilgi aktarmalarını sağlar.
5. Bir derecelendirme ölçeğinde kaç nokta bulunmalıdır? Likert formatı istenilen sayıda noktadan oluşabilir ancak genellikle 5 noktadan 11 noktaya kadar olanlar kullanılmaktadır. Fazla sayıda noktanın kullanılması, yanıtlayıcıların noktalar arasında ince ayrımları yapamamalarından dolayı ölçmeyi geliştirmemektedir. Kaç nokta kullanılırsa kullanılsın asıl önemli olan sayısal noktalara denk gelen kelimelerin yazılmasıdır. Az sayıda nokta kullanıldığında noktalara denk gelecek kelimelerin anlamlı olması daha kolay olacaktır.
6. Bir ölçeğin orta noktası bulunmalı mıdır? Likert ölçeklerine ilişkin bir tartışma, nötr noktanın veya orta noktanın bulunup bulunmaması ile ilgilidir. Orta nokta genellikle kullanılır. **Bunun üç nedeni sayılabilir:**
 - a. Gerçekten nötr bir tutumu olan yanıtlayıcıların durumlarını ifade edebilmelerini sağlamak. Orta noktayı kaldırmak, yanıtlayıcıları gerçek duygularını yansıtmayan seçenekleri işaretlemeye iterek ölçüm hatasına yol açar.
 - b. Nötr veya tereddütlü hissederken bir görüş belirtmeye zorlanmayı yanıtlayıcılar engelleyici bulabilirler. Yanıtlayıcılara fazla engellenme yaşatmak anketin geri dönmemesiyle sonuçlanabilir.
 - c. Anket soruları veya boyutları için ortalama puanlar hesaplanırken bazı ortalamalar ölçeğin tam orta noktasında değerlere sahip olur. Anket sorularının kendilerinde bir orta nokta yokken orta noktaya düşen sonuçlardan bahsetmek tuhaf olacaktır.
 1. Soruların bir boyut olarak bir araya getirilmesi. Bir ankette belirli bir niteliği ölçmek için sadece tek bir sorunun kullanılması pek güvenilir değildir. Tek bir soru acık olmayabilir veya farklı kişiler için farklı anlamlara gelebilir. Bundan dolayı genellikle anketlerde birçok soru bir boyut olarak bir araya getirilir. Bir araya getirilmiş maddeler boyut, indeks, veya ölçek olarak adlandırılır. Aynı boyutun içinde bulunan sorular ölçtükları düşünölen nitelikle yakından ilişkili olmalı ve birbirleriyle mantıksal olarak bağlantılı olmalıdırlar. Yanıtlayıcının

ilgili boyuttaki puanı ya o boyutun bütün sorulardan aldığı puan toplamıdır ya da tek tek maddelerden aldığı puanların ortalamasıdır. Bir boyutu değerlendirirken tek soru yerine çok soru kullanmanın getireceği dört avantaj vardır:

- a. Kişinin bir konu hakkındaki görüşlerini çok-sorulu bir boyut puanıyla tespit etmek tek-sorulu bir boyut puanıyla tespit etmeye göre daha güvenilirdir.
- b. Tek tek soruları bir boyuta dahil etmek her yanıtlayıcı için bir boyut puanı elde edilmesini sağlar.
- c. Yanıtlayıcıların değerlendirilen niteliğe ne kadar sahip oldukları çok-sorulu bir boyut puanıyla daha incelikli olarak tespit edilir.
- d. "Kötü" bir soru atılsa bile hala ilgilenilen niteliği ölçen bir indeks elde kalır. Bu avantajlar bazı dezavantajları da getirir. Bazı nitelikler öyle dar tanımlanmışlardır ki o boyutlarla ilgili bir iki sorudan fazlasını yazmak çok zor olabilir. Ayrıca, soru sayısının artması yanıtlama süresini de artırır. Çok sorulu birçok boyut çok uzun bir anket ortaya çıkarabilir (Zırhlioğlu 2006).

3.3.4. Anket Soru Sayısı

Anketlerde soru sayısı, sayfa sayısı, yanıtlama zamanı açısından bir ideal ölçü bulunmamaktadır. Önemli olan anketin yapılacağı kurumun gerçekleridir.

1. Anketin amaçları nelerdir? Eğer çok sayıda farklı konu hakkında görüşler değerlendirilecekse veya yanıtlayıcıların bir konuya ilişkin davranışları ve tutumları hakkında derinlemesine bilgi alınacaksa anket daha uzun olacaktır.
2. Şirket ne kadar harcama yapacak? Uzun anketler daha pahalıya patlayacaktır. Daha fazla kırtasiye masrafı olacaktır, yanıt oranı daha düşük olacaktır, kodlanması ve bilgisayara girilmesi ve verilerin analiz edilmesi daha çok zaman alacaktır. Anket iş yerinde yanıtlanıyorsa bu da daha fazla is zamanı kaybı demektir.
3. Soruları kimler yanıtlayacak? Anketi şirkette tamamlayanlar uzun anketlere daha tahammüllü olabilirler. Okuma veya yazma alışkanlığı olmayanlar uzun anketlere aşırı dirençli gösterebilirler.
4. Sorular açık-uçlu mu kapalı uçlu mu? Açık-uçlu soruların tamamlanması çok zaman alır. Anketler şirkette yanıtlanacaksa ve verilen süre yarım saat veya daha az ise ankete açık-uçlu soru katmamak gerekir.

5. Verilere ne kadar zamanda ihtiyaç vardır? Verilere hemen ihtiyaç varsa anket kısa tutulmalıdır. Ancak zaman sorunu yoksa daha uzun ve derinlikli anketler daha uygun olabilir.
6. Yorgunluk sonuçları etkileyecek midir? Anketin uzunluğundan dolayı yanıtlayıcılar yorulabilir veya sıkılabilirler.
7. Anket uzunluğunda sınır nedir? Bir anket kapsamı gereken konuları kapsayacak kadar uzun olmalıdır. Daha fazla bilgi elde etmek için soru sayısı artırılmamalıdır. Her soru anketin amaçlarıyla uyumlu olmalıdır (Zırhlıoğlu 2006).

3.3.5. Anket Uygulama ve Denetim Yolları

Anket uygulaması ve yürütülmesi çeşitli yollardan yapılabilir. Amaç, en kısa sürede ve en özenle doldurulmuş anket sonuçlarına erişmektir. Bir gruba uyan denetleme yöntemi diğer bir gruba uymayabilir. Bir grupta çok iyi sonuç veren bir yöntem diğer grupta farklı bir sonuca yol açabilir. Kullanılacak olan yöntemin seçiminde analistin öngörüsü ve deneyimi çok önemlidir.

Uygulama ve denetim yollarından bazıları şunlardır:

- a. Tüm yanıtlayıcıları bir araya toplayarak anketi yürütmek.
- b. Her yanıt veren için ayrı zaman dilimi ayırarak tek tek yürütmek ve denetlemek.
- c. Yanıtlayacak olan kişilere yeterli zaman vererek, kendilerine uygun bir zamanda anketi uygulayıp, geri vermelerini istemek.
- d. E-posta yoluyla anketi ulaştırmak ve geri almak.
- e. İnternet (Web) üzerinden anket uygulamak.

Yapılan anketin değerlendirilmesi yapılarak bir rapor halinde, ilgili sistem analiste sunulması gerekmektedir. Unutulmamalıdır ki bu raporlar eninde sonunda, kullanıcı ara yüzleri, veritabanları gibi yazılım değerlerine dönüşecektir (Silahtaroglu 2010).

4. BULGULAR VE YORUMLAR

Erasmus programına katılan tüm öğrenciler, programa dahil oldukları ülkelerde olumlu ya da olumsuz faktörler ile karşılaşabilirler.

Bu faktörler şunlar olabilir:

- a. Programın başvuru aşamasında çıkabilecek sorunlar
- b. Konaklama sorunları
- c. Dil sorunu
- d. Uyum sorunu
- e. Dersler ile ilgili sorunlar
- f. Eğitsel sorunlar
- g. Kişisel sorunlar
- h. Maddi zorluklar
- i. Kültür farklılıkları

Bu bağlamda bu tez içerisinde programa katılan Türk öğrencilerinin program süresince yaşadıkları; eğitsel, kişisel ve ders sorunlarına yönelik bir araştırma yer almaktadır.

4.1. PROGRAM HEDEFLERİNİN DEĞERLENDİRİLMESİ

Erasmus programının birincil hedefi Avrupa’da yüksek öğretimin kalitesini arttırmak ve üniversitelerin ülkelerarası işbirliği yapmalarını sağlayarak, karşılıklı öğrenci ve akademisyen değişimini gerçekleştirmek ve bunun sonucunda da eğitimin kalitesini arttırmaktır. Sonrasında ise öğrenciler ve akademisyenler arasında kültürel etkileşimler sağlayarak yaşamı yoluyla kültürel birikimin ve farklılığın meydana gelmesini sağlamak ikincil hedef olarak nitelendirilebilir.

Bu tezde genel olarak programa katılan öğrenciler üzerinde duracağız. Öğrencilerin programa bakış açılarını değerlendirerek, programın hedeflerine ulaşmış olup olmadığını yorumlayacağız.

4.2. DEĞERLENDİRME MODELİ

Bu bölümde erasmus programına giden Türk öğrencilerin programda yaşadıkları; eğitsel, ders ve kişisel sorunları web tabanlı olarak hazırlanan bir anket yardımıyla inceleyeceğiz. Anketi yorumlarken K-Means algoritmasını kullanarak verilerimizi kümeleyeceğiz ve C5.0 karar ağacı ile veriler hakkında tahminler yapacağız.

4.2.1. Hiyerarşik Yapının Oluřturulması



Őekil.4.1. Hiyerarşik Yapı

4.2.2. Anket Çalışmasının Oluşturulması ve Uygulanması

Erasmus programına katılan öğrencilerin program ile ilgili düşüncelerini öğrenebilmek için web tabanlı olarak ASP.NET (C#) programı yardımı ile bir yazılım hazırlanmıştır. Hazırlanan yazılım 2 bölümden oluşmaktadır. Birinci bölümde; kişisel bilgilerin ve öğrenim bilgilerinin yer aldığı toplam 17 sorunun olduğu bir sayfa bulunmaktadır. İkinci bölümde ise; kişisel sorunların, ders sorunlarının ve eğitim sorunlarının yer aldığı toplam 18 soruluk bir anket sayfası bulunmaktadır.

4.2.3. Anket Maddelerinin Belirlenmesi

Anketin birinci kısmında öğrencinin kişisel ve öğrenim durumları göz önünde bulunarak 17 sorudan oluşan bir anket sayfası hazırlanmıştır. Burada kullanıcı bilgilerini metin kutusuna elle girebilecek ve açılır kutulardan seçim yaparak girebilecektir.

Anketin ikinci kısmında ise:

- a. Kişisel sorunlar sekmesi altında 5 adet 5 seçenekli derecelendirilmiş soru yer almaktadır. Kullanıcı her soru için tek bir işaretleme yapabilecektir.
- b. Eğitim sorunları sekmesi altında 5 adet 2 seçenekli (Evet-Hayır) derecelendirilmiş soru yer almaktadır. Kullanıcı her soru için tek bir işaretleme yapabilecektir.
- c. Ders sorunları sekmesinde ise iki kısım yer almaktadır. İlk kısımda 4 adet 5 seçenekli derecelendirilmiş soru yer almaktadır. Kullanıcı her soru için tek bir işaretleme yapabilecektir. İkinci kısımda 4 adet 2 seçenekli (Evet-Hayır) derecelendirilmiş soru yer almaktadır. Kullanıcı her soru için tek bir işaretleme yapabilecektir.

Böylece anketin güvenilirliği yüksek ve zengin içerikli olması sağlanmıştır (Yelegin 2012).

4.2.4. Anket Yazılımının Hazırlanması

Anket sayfaları, MSSQL veritabanı bağlantısı ile ASP.NET (C#) program kodları kullanılarak hazırlanmıştır. Anketin kod yazım aşaması yaklaşık 1 ay sürmüştür. Sonrasında daha önceden satın alınan domain adı aracılığıyla anket web ortamında yayınlanmaya başlamıştır.

Anketimiz on-line ve kağıt üzerinde 182 kişiye uygulanmıştır.

4.2.5. Anket Görüntüleri

Şekil.4.2. Kişisel ve Öğrenim Bilgileri Formu

Bu tezin amacı, yurtdışında Erasmus programına katılan siz değerli üniversite öğrencilerinin, program süresince karşılaştığı sorunların belirlenmesi ve sizden sonra programa katılacak olan kişilerin bu ve benzeri sorunlar karşısında hazırlıklı olabilmelerini hedeflemektedir.

Anketimiz 2 bölümden oluşmaktadır

- İlk bölümde kişisel bilgilerinizi girebileceğiniz bir form bulunmaktadır. Formu eksiksiz olarak doldurduktan sonra Gönder butonuna basarak 2. Bölüme geçebilirsiniz.
- İkinci bölüm 3 aşamadan oluşmaktadır. Kişisel sorunlar, eğitim sorunları ve ders sorunlarına yönelik anket sorularını eksiksiz olarak doldurduktan sonra kaydet butonuna basarak anketi sonuçlandırabilirsiniz.

İlginize Teşekkür Ederim

Emre ŞAHİN Bahçeşehir Üniversitesi
Bilgi Teknolojileri Yüksek Lisans Öğrencisi
(emre_sahin82@hotmail.com)

Kişisel Bilgileriniz

Ad:

Soyad:

* Doğum Tarihi: 1995

* Cinsiyet: Erkek Kadın

* E-mail:

Öğrenim Bilgileriniz

* Türkiye'de Eğitim Gördüğünüz Üniversite Bilgileri:

Şehir

Üniversite

Fakülte

Bölüm

* Yurtdışında Eğitim Gördüğünüz Üniversite Bilgileri:

Ülke

Şehir

Üniversite

* Lütfen fakülte ve bölümünüzü yazınız.

Fakülte Bölüm

* Kaç Dönem Gittiniz: 1 Dönem 2 Dönem

* Eğitim gördüğünüz alan türü nedir ?

Fen

Sosyal

Diğer

* 1. Dönem Aralığı: Yıl Aralığı

* 2. Dönem Aralığı: Yıl Aralığı

Gönder

Şekil.4.3. Kişisel Sorunlar Anketi

Kişisel Sorunlar || Eğitim Sorunları || Ders Sorunları

	Kesinlikle Katılıyorum	Katılıyorum	Kısmen Katılıyorum	Katılmıyorum	Kesinlikle Katılmıyorum
1-)Bu organizasyon için bana ayrılan bütçeyi yeterli buldum.	<input type="radio"/>	<input type="radio"/>	<input type="radio"/>	<input type="radio"/>	<input type="radio"/>
2-)Bu programa katıldığım ülke kişisel beklentilerinizi karşıladı.	<input type="radio"/>	<input type="radio"/>	<input type="radio"/>	<input type="radio"/>	<input type="radio"/>
3-)Programa katıldığım ülkedeki insanlarla kültürel ve sosyal paylaşımım oldu.	<input type="radio"/>	<input type="radio"/>	<input type="radio"/>	<input type="radio"/>	<input type="radio"/>
4-)Bu programa katılan öğrencilerin davranışı ve tutumları projenin amaçları ile uyumluydu.	<input type="radio"/>	<input type="radio"/>	<input type="radio"/>	<input type="radio"/>	<input type="radio"/>
5-)Genel olarak organizasyonlardan (karşılama,konaklama,ulaşım,eğitim) memnım kaldım .	<input type="radio"/>	<input type="radio"/>	<input type="radio"/>	<input type="radio"/>	<input type="radio"/>

Cevaplamayı Bitirdiğinizde Lütfen Eğitim Sorunları Bölümüne Geçiniz..

4.2.6. Anket Sorularının Analizi

1. Anketin ilk sayfası kişisel ve öğrenim bilgilerinin yer aldığı 2 bölümden oluşmaktadır.

Kişisel Bilgilerin yer aldığı bölüm:

- Ad, soyad, doğum tarihi, cinsiyet ve e-mail adresinden oluşmaktadır.

Öğrenim Bilgilerinin yer aldığı bölümde ise:

- Türkiye’de eğitim alınan üniversite bilgileri (şehir, üniversite, fakülte, bölüm),

Erasmus programına gidilen üniversite bilgileri (ülke, şehir, üniversite, fakülte, bölüm bilgileri), programa kaç dönem ve ne zaman gidildiği, eğitim görülen alan türü ile ilgili sorular yer almaktadır.

2. Anketin ikinci sayfasında ise 3 ayrı bölüm yer almaktadır. Her bölümde o konuyla alakalı sorular yer almaktadır.

Kişisel Sorunlar kısmında (**kesinlikle katılıyorum, katılıyorum, kısmen katılıyorum, katılmıyorum, kesinlikle katılmıyorum**):

a. **Bu organizasyon için bana ayrılan bütçeyi yeterli buldum.**

Programa gidilen ülkede yaşam standartları, konaklama, eğitim giderleri gibi faktörler göz önüne alındığında Ulusal Ajans tarafından sağlanan finansal desteğin ne derecede yeterli olduğunu sorgulayabilmek amacıyla bu soru sorulmuştur.

b. **Bu programa katıldığım ülke kişisel beklentilerimi karşıladı.**

Erasmus programına katılan öğrenci gitmek istediği ülkeyi araştırırken o ülkenin sosyo-kültürel yapısını, dilini, dinini, yaşam standartlarını, yaş ortalamasını, vb. özelliklerini dikkate alarak seçimini yapmaktadır. Seçilen ülkeye gidip yaklaşık 5 aylık bir yaşantı sonrasında o ülke için beklentilerinin karşılanıp karşılanmadığını ölçmek için bu soru sorulmuştur.

c. **Programa katıldığım ülkedeki insanlarla kültürel ve sosyal paylaşımım oldu.**

Program dahilinde gidilen ülkede sadece o ülkenin vatandaşları yaşamamaktadır. Özellikle de erasmus programı çerçevesinde bu programa katılan tüm yabancı ülke vatandaşları gittikleri ülkede birlikte hareket ederek grup halinde sanki aynı ülkenin vatandaşlarıymış gibi davranışlar sergilemektedirler. Bu bağlamda programda ki Türk öğrencilerin gidilen ülkenin ve farklı ülke mensuplarının vatandaşları ile ne derecede paylaşım halinde olduklarını belirleyebilmek amacıyla bu soru sorulmuştur.

d. **Bu programa katılan öğrencilerin davranışı ve tutumları projenin amaçları ile uyumluydu.**

Bu programa katılan genç üniversite öğrencileri özellikle de eğlenceyi ve eğlenmeyi seven bir yapıda olanlar, dersin dışında ki aktivitelerle vakit geçirerek o ülkenin turistik ve eğlence mekanlarını gezebilme amacını güdebilmektedirler. Bununla beraber bazı öğrenciler sadece ailelerinden

uzaklaşabilmek ve özgürce hareket edebilmek amacıyla bu tür bir programa katılabilmektedirler. Aslında üniversite yaşantısı sadece eğlence ya da derslerden ibaret değildir. Ders içi ve ders dışı birçok etkinliği kapsayan bir sosyal paylaşım alanıdır. Bu çerçevede erasmus yapan Türk öğrencilerde gittikleri ülkede bulunan diğer erasmus öğrencileri ile iletişim halinde olarak onları tanıyabilme fırsatı bulabilmektedirler. Bu iletişim sayesinde yabancı erasmus öğrencilerinin bu programa olan yaklaşımlarını ölçebilmek adına böyle bir soru sorulmuştur.

- e. **Genel olarak organizasyonlardan (karşılama, konaklama, ulaşım, eğitim) memnun kaldım.**

Program dahilinde havaalanı yada üniversitedeki oryantasyon, gidilen ülkedeki konaklama standartları, ülke içerisindeki ulaşım çeşitliliği ve eğitim alınan üniversitedeki eğitim standartlarından ne derece etkilendiğini ölçebilmek amacıyla böyle bir soru hazırlanmıştır.

Eğitim Sorunları kısmında (**evet-hayır**):

- f. **Programa gidilen ülkede konuşulan yerel dil ile eğitimde kullanılan dil aynıdır.**

Program dahilinde gidilen ülkede konuşulan yerel dilin eğitimde uygulanan yerel dil ile ne derece uyumlu olduğunu ve farklılıklarını ölçebilmek amacıyla bu soru hazırlanmıştır.

- g. **Programa gidilen ülkede yerel dil eğitim diline oranla daha yaygın kullanılmaktadır.**

Program dahilinde gidilen ülkede konuşulan yerel dil ile eğitimde kullanılan dil arasında nasıl bir bağlantı olduğunu ve hangisinin daha yoğun olarak kullanıldığını belirleyebilmek amacıyla böyle bir soru sorulmuştur.

Not: Eğer bir önceki soruya **evet** cevabı verildiyse bu soruya cevap verilmeyecektir.

- h. **Programa gidilen ülkede dönem içerisinde eğitime ayrılan süre yeterlidir.**

Her ülkenin eğitim sistemi farklı olduğundan Türkiye’de herhangi bir üniversitede alınan eğitim ile yurtdışında herhangi bir ülkede alınan eğitim arasında farklılıklar olabilmektedir. Bu bağlamda erasmus programına giden Türk öğrencilerinin bizim eğitim sistemimizdeki süre kavramı ile gittikleri ülkedeki üniversitede eğitime ayrılan süre arasında bir karşılaştırma yapılabilmesi amacıyla böyle bir soru hazırlanmıştır.

- i. **Programa gidilen ülkedeki sınıfların öğrenci sayıları, ülkemizde sınıflarda yer alan öğrenci sayısına oranla daha kalabalıktır.**

Ülkemizde üniversitelerde genellikle belirli bir standartta öğrenci topluluğu bir sınıf bünyesinde toplanmaktadırlar. Sınıftaki öğrenci sayıları o üniversitenin o bölüme olan bakış açısına göre değişiklikler gösterebilmektedir. Erasmus programına katılan Türk öğrenciler mecburi olarak kendi alanlarında uyumlu olabilecek bir üniversiteye gitmek zorundadırlar. Gittikleri ülkede sınıfta bulunan öğrenci sayılarının ülkemizde okudukları üniversitedeki mevcuda oranını belirleyebilmek amacıyla böyle bir soru hazırlanmıştır.

- j. **Programa gidilen ülkede eğitimde uygulamalara ayrılan süre ülkemizde eğitim uygulamalarına ayrılan süreden daha uzundur.**

Bu soru, erasmus öğrencisinin kendi ülkesinde aldığı eğitimin ne derecede uygulamalı bir yapıda olduğunu belirleyebilmek ve gidilen yabancı üniversitede de aynı düzeydeki eğitimin ne derece uygulamalı olduğunu ülkemizdeki üniversitesine oranla ölçebilmek amacıyla hazırlanmıştır.

Ders Sorunları kısmında (**kesinlikle katılıyorum, katılıyorum, kısmen katılıyorum, katılmıyorum, kesinlikle katılmıyorum** /// evet-hayır):

- k. **Aldığım derlerde temel bilgi eksikliği yaşadım.**

Türkiye’de alınan altyapı ile gidilen yabancı üniversitede ki derslerde bir uyumun olup olmadığı ve ülkemizdeki eğitim sistemimizde temel bilgi

eksikliklerinin ne derece olabileceğini ölçebilmek amacıyla bu soru sorulmuştur.

l. Modüllerin içeriği, kapsam geçerliliği dikkate alınmadan hazırlanmıştır.

Ders modülleri hazırlanırken sadece bir konuya değil de ders bünyesinde bulunan tüm konuları kapsayacak şekilde modüllerin hazırlanması öğrenci yararı açısından daha faydalı olacaktır. Erasmus programına katılan öğrencimiz ülkemizdeki alabileceği dersin müfredatını, gittiği yabancı üniversitede aldığı dersin içeriği ile kıyaslayabilmesini sağlayabilmek amacıyla böyle bir soru sorulmuştur.

m. Ders materyalleri, dersin hedeflerine ulaşmada kolaylık sağlamıştır.

Dersin daha etkili öğrenilebilmesi için biraz daha görsel materyallere ağırlık verilerek öğrencinin dikkati derse çekilebilir. Ancak kullanılan materyaller dersin hedeflerine uygun olarak seçilmelidir. Bu nedenle yabancı ülkede alınan derslerde kullanılan materyallerin ne derece dersin hedefleriyle uyumlu olduğunu ölçebilmek amacıyla bu soru hazırlanmıştır.

n. Dersler, öğretmenlerinden ziyade öğrencilerin aktif olduğu bir sistemde işlenmiştir.

Aktif eğitimde öğrenciler pasif durumda olmamalı ve derse daha çok katılımlarını sağlama görevi öğretmen tarafından olumlu olarak değerlendirilmelidir. Erasmus programına katılan öğrencimizin dersin işleniş boyutunda ne rol oynadığını belirleyebilmek adına bu soru sorulmuştur.

o. Denkliğe göre seçtiğim tüm dersleri program boyunca aldım.

Bazen program dahilinde seçilen dersler, yabancı üniversiteye gidildiğinde herhangi bir nedenden dolayı iptal olabilmektedir. İptal olan dersin yerine yeni bir ders seçmek gerekebilir. Programa katılan öğrencimizin böyle bir durumla karşılaşp karşılaşmadığını belirlemek amacıyla bu soru sorulmuştur.

- p. **Değerlendirmeler sadece ürünü değil, tüm süreci ve sonundaki ürünü kapsayarak gerçekleştirilmiştir.**

Alınan derslerde eğitmen tarafından yapılan değerlendirmenin proje kapsamında bir süreç boyunca mı yoksa sadece sonuca bakarak mı değerlendirmenin yapıldığını anlayabilmek adına böyle bir soru hazırlanmıştır.

- q. **Alınan derslerde katılım belirli bir oranda zorunludur.**

Üniversitelerde genellikle devam zorunluluğu vardır ve bu oran her üniversiteye göre değişiklik gösterebilmektedir. Erasmus programı çerçevesinde gidilen üniversitede devam zorunluluğu açısından fikir edinebilmek amacıyla böyle bir soru hazırlanmıştır.

- r. **Derslere katılan öğretim görevlileri doçent ve daha üstü ünvanlara sahiptir.**

Program dahilinde gidilen üniversitenin eğitim kadrosu hakkında ve erasmus öğrencilerinin derslerine giren bu eğitmenlerin ünvanları hakkında bilgi edinebilmek amacıyla bu soru hazırlanmıştır.

Anket soruları eksiksiz olarak işaretlendikten sonra **kaydet** butonuna tıklayarak verileri SQL veritabanına göndermekteyiz. Bu yöntem anket sonuçlarına kolaylıkla ulaşabilmemizi sağlamaktadır.

4.2.7. Anketin Uygulanması

Hazırlanan anket formu, web ortamında 138 kişi ve kağıt ortamında 44 kişi olmak üzere toplam 182 kişiye uygulanmıştır.

Sorulara cevap veren kişilerin hepsi erasmus programına katılmış üniversite öğrencileridir. Bu kişilerden 113 tanesi erkek, 69 tanesi kadındır. Ankete katılan grubun yaş ortalaması 20.8'dir.

Web ortamında doldurulan anket formları incelenerek MSSQL veritabanından Excel tablosuna aktarılmıştır. Kağıt formundaki bilgiler ise elle Excel tablosuna aktararak veri havuzu oluşturulmuştur.

Excel tablosunda oluşturulan veri havuzu Clementine programında analiz yapılacak biçimde düzenlenmiştir.

Kişilere uygulanan anket sorularına yönelik gruplama kriterleri aşağıda verilmiştir.

Tablo 4.23. Kişisel, Ders ve Eğitim sorunlarına yönelik gruplama kriter tablosu

	1	2	3	4	5
Kesinlikle Katılıyorum	x				
Katılıyorum		x			
Kısmen Katılıyorum			x		
Katılmıyorum				x	
Kesinlikle Katılmıyorum					x

Tablo 4.24. Cinsiyet gruplama kriter tablosu

	E	K
ERKEK	x	
KADIN		x

Tablo 4.25. Alan türü gruplama kriter tablosu

	F	S
FEN	x	
SOSYAL		x

4.2.8. Anket Verilerinin Kümelmesi

Yaptığımız anket çalışmasını Excel formuna aktardıktan sonra SPSS programı yardımı ile K-Means algoritmasını kullanarak, birbirlerine benzerlik bakımından 3 ayrı kümeye ayırdık.

1.Küme

Bu kümedeki öğrencilerin yüzde 71'i 21 yaşındadır ve cinsiyetleri yüzde 65 oranında erkektir. Bu öğrencilerin yüzde 67'sini Fen grubu öğrencilerini oluşturmaktadır. Bu öğrencilerin en çok tercih ettikleri ülkeler sırasıyla İspanya(yüzde 15), Finlandiya(yüzde 11), Portekiz(yüzde 10), Almanya(yüzde 8), Çek Cumhuriyeti(yüzde 8) ve İsveç(yüzde 8)' dir. Bu kümedeki öğrencilerin yüzde 57,5'i genel olarak organizasyonlardan kısmen memnun kalmışlardır. Bu kümedeki öğrencilerin yüzde 50'si alınan derslerde kısmen de olsa bilgi eksikliği yaşadıklarını belirtmişlerdir. Öğrenciler genel olarak ders seçimlerinden, ders materyallerinden, verilen eğitimden ve ülkenin sosyo-kültürel yapısından memnun kalmışlardır. Programın amacına uygun bir şekilde yapıldığına inanmaktadırlar.

2.Küme

Bu kümedeki öğrencilerin yüzde 56'sı 20 yaşındadır ve cinsiyetleri yüzde 73 oranında erkektir. Bu öğrencilerin yüzde 75'ini Fen grubu öğrencileri oluşturmaktadır. Bu öğrencilerin en çok tercih ettikleri ülkeler sırasıyla İspanya(yüzde 12,5), İsveç(yüzde 12,5), Almanya(yüzde 11), Romanya(yüzde 9) ve Portekiz(yüzde 8)'dir. Bu kümedeki öğrencilerin yüzde 56'sı genel olarak organizasyonlardan memnun kalmışlardır. Bu gruptaki öğrencilerin büyük bir çoğunluğu denklige göre seçtikleri dersleri alamamışlardır. Bu kümedeki öğrencilerin yüzde 39'u kendileri için ayrılan bütçenin yeterli olmadığını düşünmektedirler. Öğrenciler genel olarak ülkenin sosyo-kültürel yaşantısından, verilen eğitimden ve gittikleri ülkelerdeki beklentilerinin büyük oranda olumlu gerçekleştiğini söylemektedirler. Programın büyük bir oranda amacına uygun bir şekilde yapıldığına inanmaktadırlar.

3.Küme

Bu kümedeki öğrencilerin yüzde 56'sı 20 yaşındadır ve cinsiyetleri yüzde 58 oranında kadındır. Bu öğrencilerin yüzde 58'ini Sosyal grubu öğrencileri oluşturmaktadır. Bu öğrencilerin en çok tercih ettikleri ülkeler sırasıyla İspanya(yüzde 18), İsveç(yüzde 14), Macaristan(yüzde 14), İtalya(yüzde 11), Polonya(yüzde 9) ve Portekiz(yüzde 9)'dur. Bu kümedeki öğrencilerin yüzde 44'ü genel olarak organizasyonlardan memnun kalmıştır, yüzde 31'i ise kısmen memnun kalmıştır. Bu kümedeki öğrencilerin yüzde 54'ü değerlendirmelerin sadece ürünü kapsadığını düşünmektedirler. Bu kümedeki

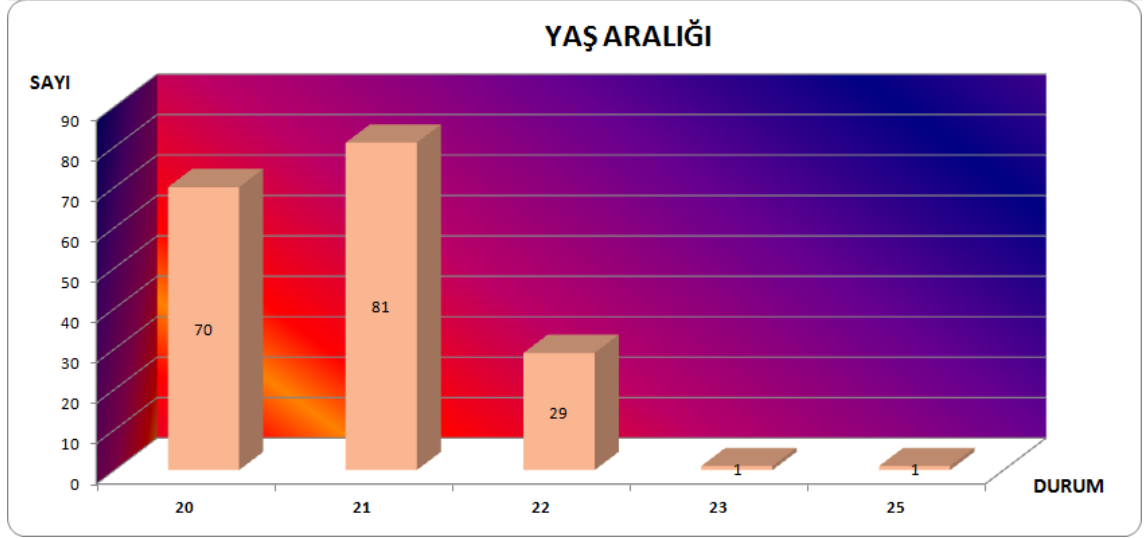
öğrencilerin yüzde 96'sı denklige göre seçilen tüm dersleri dönem boyunca almışlardır. Bu öğrencilerin büyük bir çoğunluğu organizasyon çerçevesinde kendilerine ayrılan bütçenin kısmen de olsa yeterli olduğunu düşünmektedirler. Öğrenciler genel olarak programdan, ülkenin sosyo-kültürel yapısından ve yaşantılardan, verilen eğitimde ve gittikleri ülkelerdeki beklentilerinin büyük oranda olumlu gerçekleştiğini söylemektedirler. Programın büyük bir oranda amacına uygun bir şekilde yapıldığına inanmaktadırlar.

4.2.9. Genel Olarak Anket Sonuçlarının Değerlendirilmesi

Ankete katılan öğrencilerin yüzde 39'u 20 yaşında, yüzde 45'i 21 yaşındadır ve cinsiyetleri yüzde 62 oranında erkek öğrencilerden oluşmaktadır. Bu öğrencilerin yüzde 64'ünü Fen grubu öğrencileri oluşturmaktadır. Bu öğrencilerin en çok tercih ettikleri ülkeler sırasıyla İspanya(yüzde 15), İsveç(yüzde 11), Portekiz(yüzde 9),Almanya(yüzde 8) ve Polonya(yüzde 7)'dir. Öğrencilerin yüzde 44'ü genel olarak organizasyonlardan memnun, yüzde 36'sı ise kısmen memnun kalmıştır. Genel olarak öğrenciler denklige göre seçtikleri dersleri dönem boyunca almışlardır ve bu derslerde temel bilgi eksiklikleri yaşamadıklarını söylemektedirler. Öğrenciler kendilerine ayrılan bütçenin yüzde 35 oranında kısmen yeterli olduğunu düşünmektedirler. Öğrencilerin büyük bir çoğunluğu programla ve gittikleri ülkeyle ilgili olarak kişisel beklentilerin büyük bir oranda olumlu olarak gerçekleştiğini ve genel olarak programdan, ülkenin sosyo-kültürel yapısından ve yaşantılardan, verilen eğitimin kalitesinden ve insanların kendilerine olan yaklaşımlarından memnun olduklarını söylemektedirler. Programa katılan öğrencilerin yüzde 88'i programın amacına uygun bir şekilde yapıldığına inanmaktadırlar.

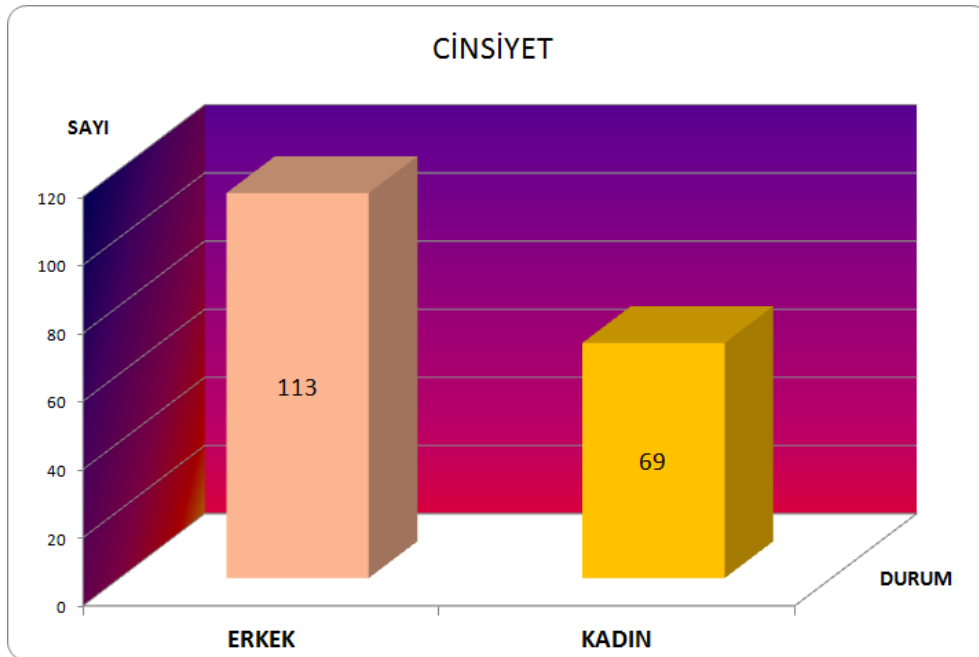
4.2.10. Anket Sonuçları ile İlgili Tablolar ve Değerlendirmeler

Tablo 4.1. Yaş aralığı



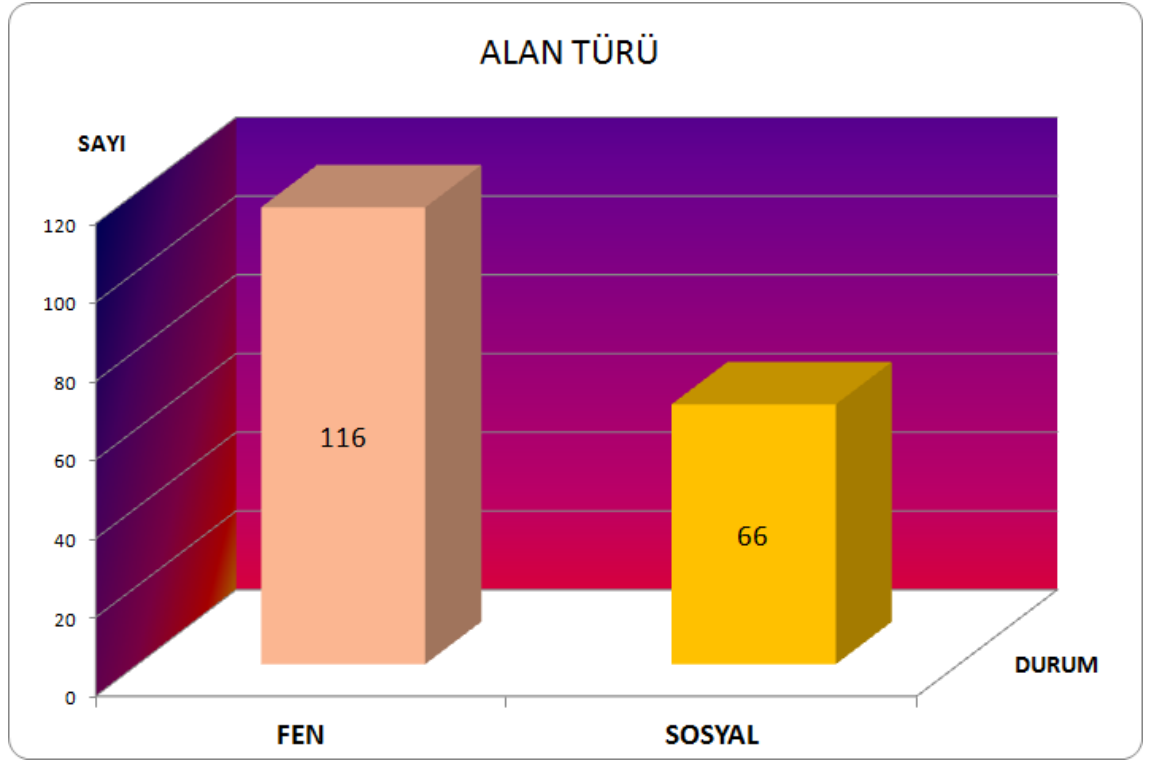
Programa katılan öğrencilerin yaş aralıkları tabloda gösterilmiştir. Programa genel olarak 20 ve 21 yaşındaki öğrenciler katılım göstermiştir. Erasmus değişim programına üniversite öğrencileri eğitimlerinin 2.yılından itibaren katılım göstermeye başlamışlardır. Öğrencilerin yaşları ilerledikçe programa olan ilgileri azalmaya başlamıştır.

Tablo 4.2. Cinsiyet



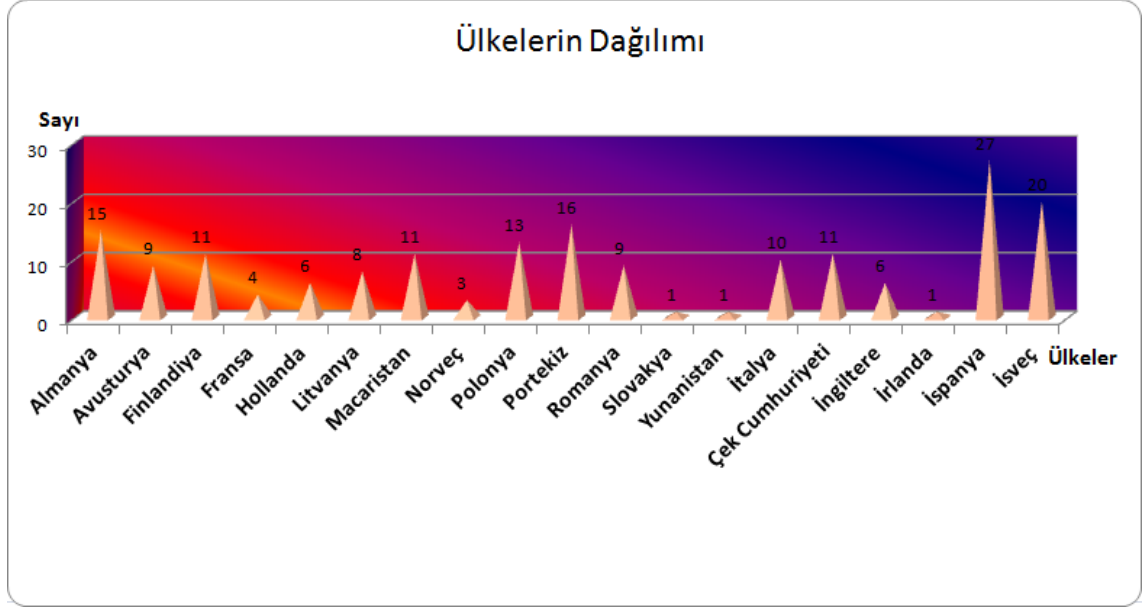
Erasmus deęişim programına aęırlıklı olarak yüzde 62 oranında erkek öğrenciler katılmaktadırlar. Bu durum erkek öğrencilerin programa olan ilgilerinin kız öğrencilere göre daha fazla olduğunu göstermektedir.

Tablo 4.3. Alan türü



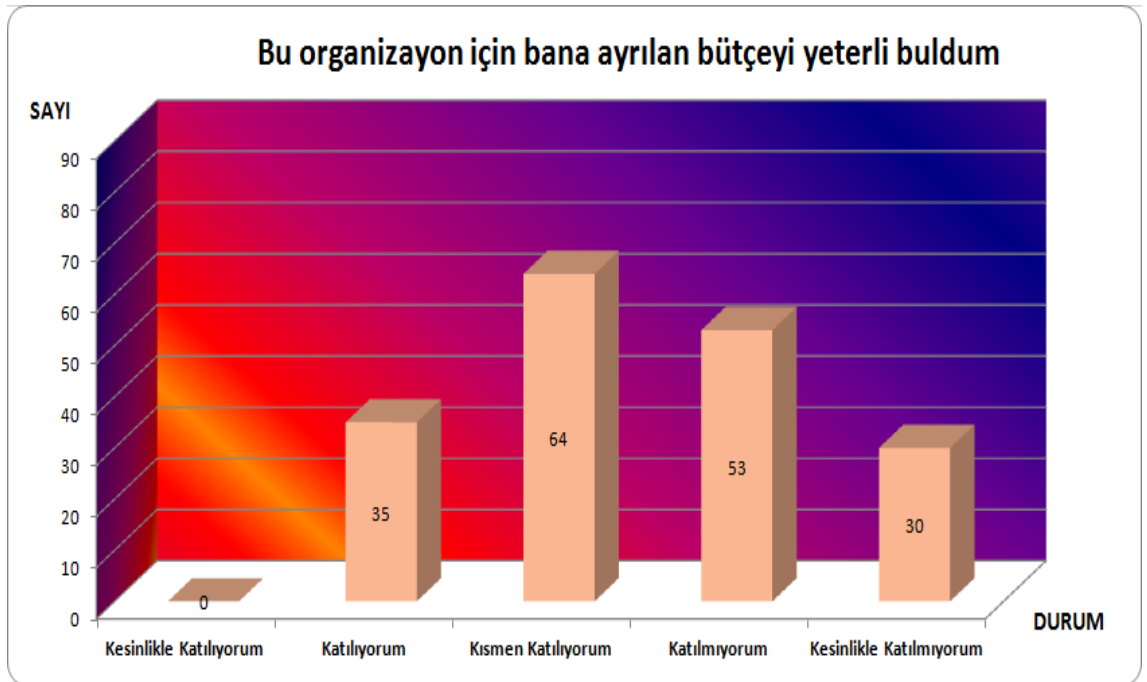
Erasmus programına katılan öğrencilerin yüzde 64'ü programa fen alanında katılmışlardır. Program dahilinde tercih edilen bölümler genel olarak fen alanında yer alan bölümler olmuştur. Bu durum ilginin daha çok sayısal aęırlıklı meslek dallarında olduğunu göstermektedir.

Tablo 4.4. Ülkelerin dağılımı



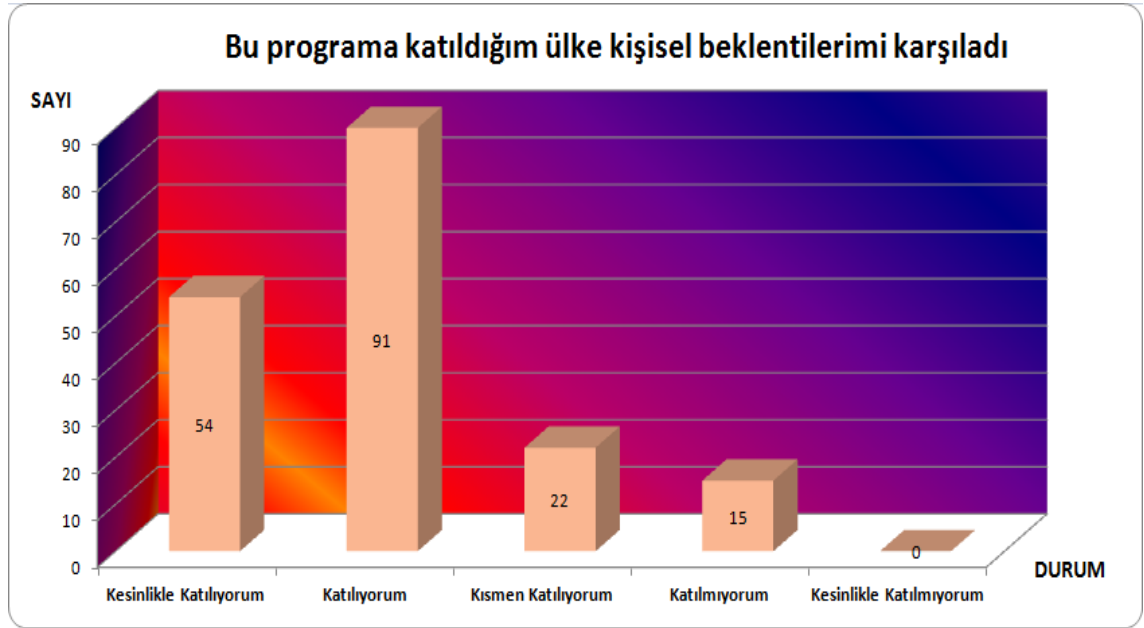
Program çerçevesinde en çok tercih edilen ülkeler sırasıyla İspanya (yüzde 15), İsveç (yüzde 11), Portekiz (yüzde 9), Almanya (yüzde 8) ve Polonya (yüzde 7) olarak görülmektedir. Ülkeler tercih edilirken bir bütün olarak kültürel yapısı, nüfusu, yaşam standartları vb. nitelikler göz önünde bulundurularak ele alınmaktadırlar.

Tablo 4.5. Bu organizasyon için bana ayrılan bütçeyi yeterli buldum



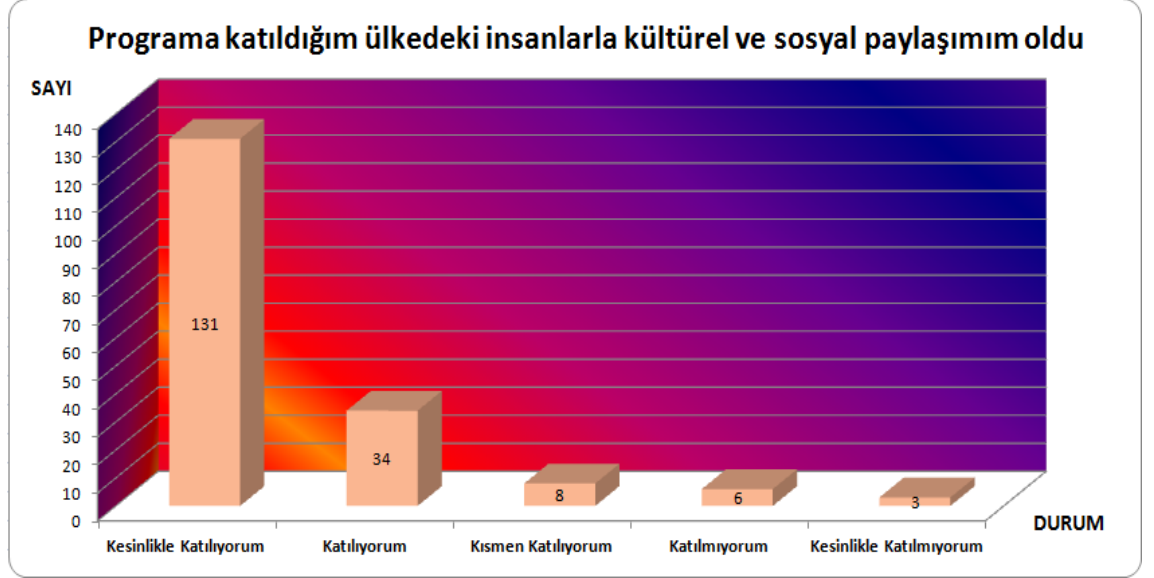
Programa katılan öğrencilerin yaklaşık yüzde 35'i program için kendilerine ayrılan bütçenin kısmen yeterli olduğunu düşünmektedirler. Öğrencilerin yüzde 30'u ise kendilerine ayrılan bütçenin yeterli olmadığını düşünmektedir. Genel olarak programa katılan öğrenciler kendilerine ayrılan maddi olanakları yetersiz bulmaktadırlar.

Tablo 4.6. Bu programa katıldığım ülke kişisel beklentilerimi karşıladı



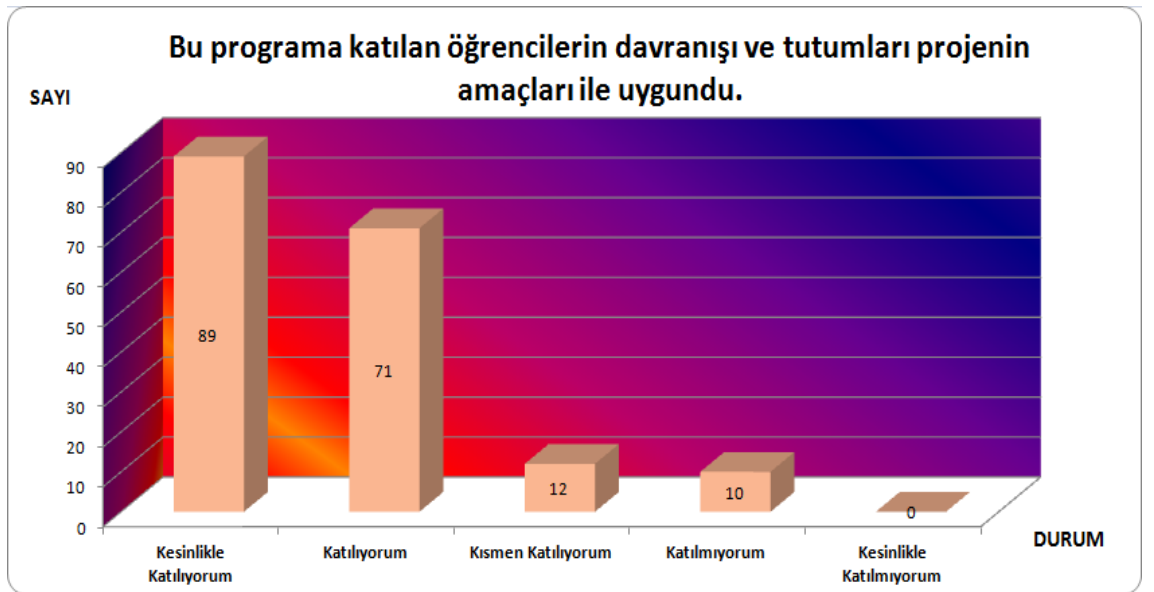
Programa katılan öğrencilerin yüzde 50'si kişisel beklentilerinin karşılandığını düşünmektedirler. Genel olarak öğrenciler gittikleri ülkeden yaşam şartları ve kişisel beklentileri bakımından memnun kalmışlardır.

Tablo 4.7. Programa katıldığım ülkedeki insanlarla kültürel ve sosyal paylaşımım oldu



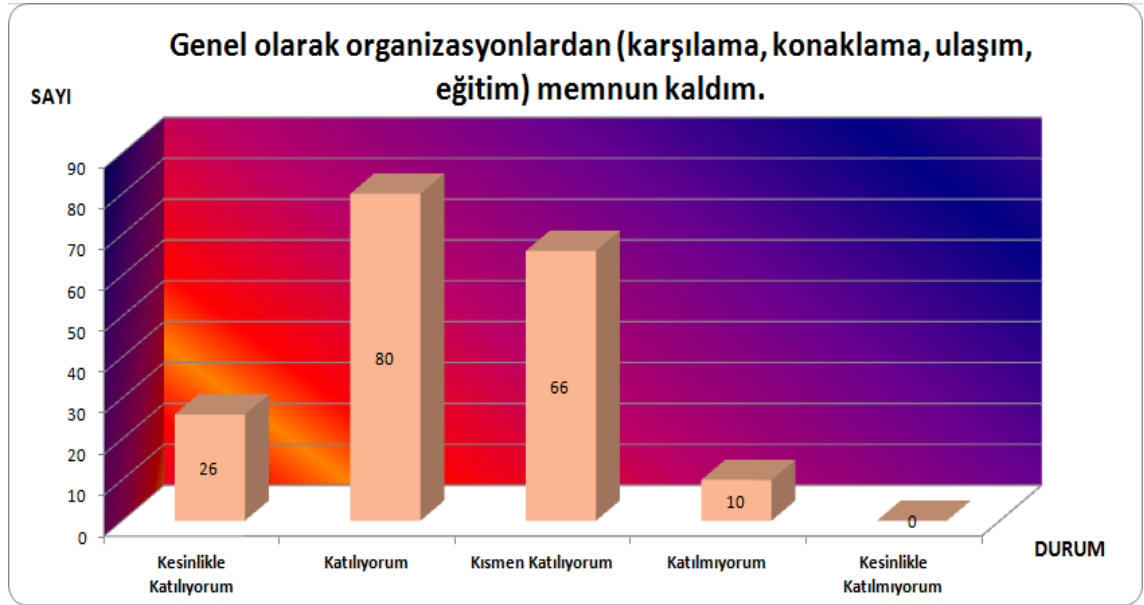
Programa katılan öğrencilerin yüzde 72'si gittikleri ülkedeki insanlarla sosyal ve kültürel paylaşımlarının olduğunu düşünmektedirler. Programa katılan öğrencilerin büyük çoğunluğu programa gittikleri ülkede insanlarla ikili ve grup olarak olumlu paylaşımına sahip olmuşlardır.

Tablo 4.8. Bu programa katılan öğrencilerin davranışı ve tutumları projenin amaçları ile uygundu



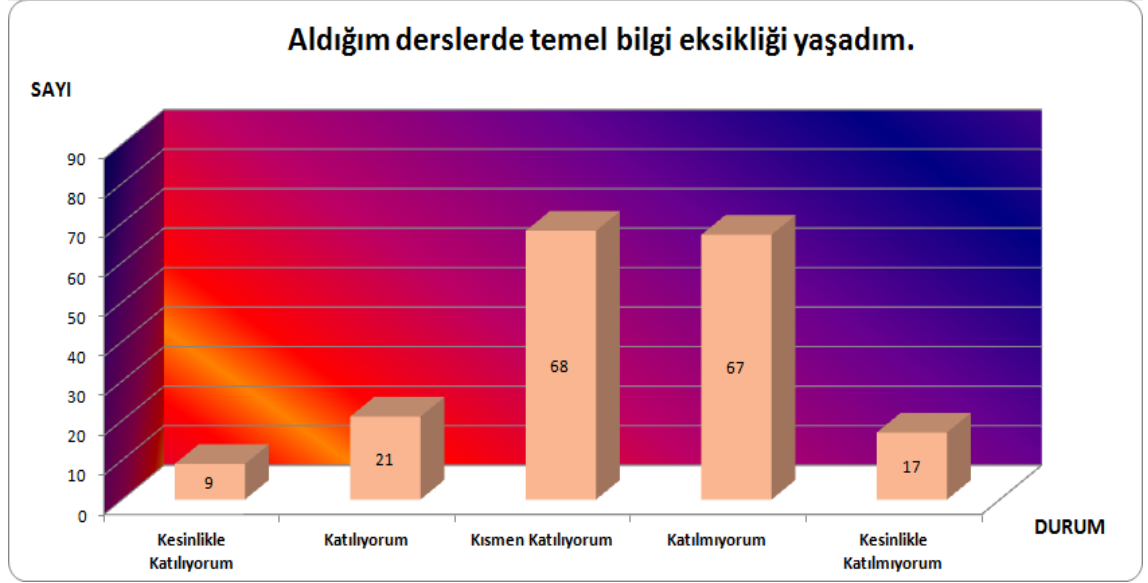
Programa katılan öğrencilerin yüzde 88'i programın amaçlarına uygun olarak davranış ve tutum sergilemişlerdir. Programın genel amacı sosyal ve kültürel bir etkileşim meydana getirerek öğrencilerin öğrenme güdülerini daha aktif olarak tetiklemektir. Bu bağlamda programa katılan öğrenciler programın amaçlarına uygun bir şekilde davranmışlardır.

Tablo 4.9. Genel olarak organizasyonlardan memnun kaldım



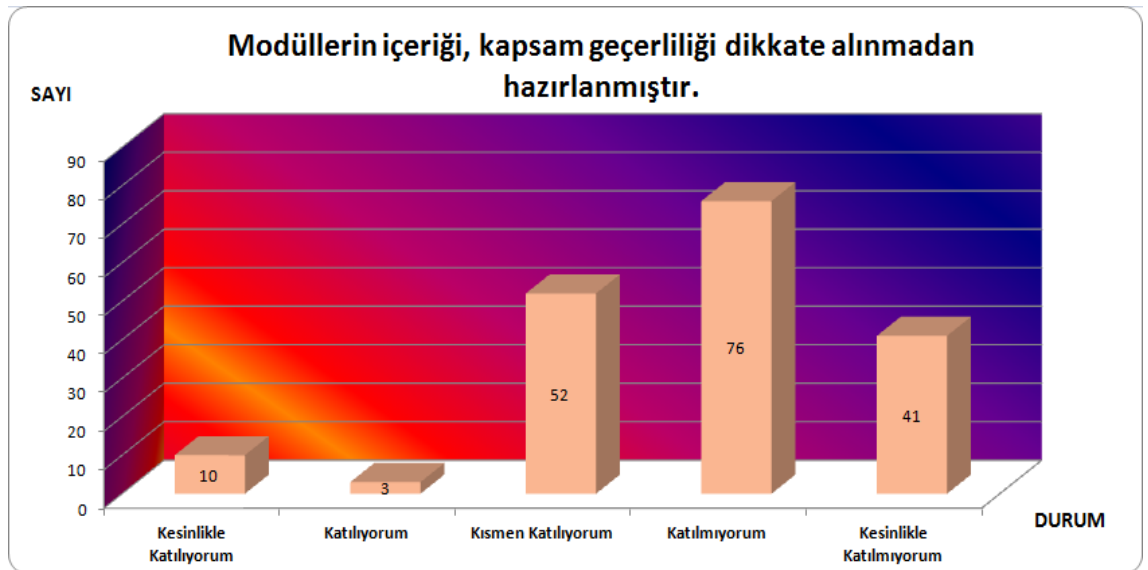
Programa katılan öğrencilerin yüzde 80'i genel olarak karşılama, konaklama, ulaşım ve eğitim organizasyonlarından memnun kalmışlardır. Gittikleri ülkelerde okul eğitimleri, ülkenin ulaşım ağı, konakladıkları evler ya da yurtlardan genel anlamda öğrenciler memnun kalmışlardır.

Tablo 4.10. Aldığım derslerde temel bilgi eksikliği yaşadım



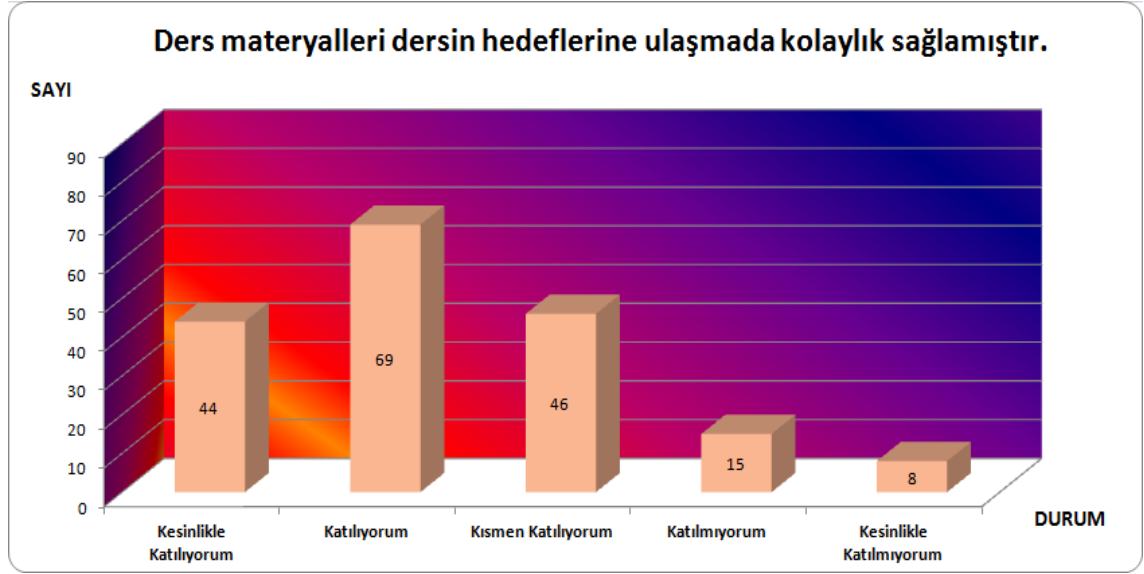
Programa katılan öğrencilerin yüzde 74'ü aldıkları derslerde genel olarak bilgi eksiklikleri yaşamadıklarını belirtmektedirler. Bu durum ülkemizdeki üniversitelerde verilen eğitim kalitesinin Avrupa ile kıyaslandığında üst düzeyde olduğunu göstermektedir. Öğrenciler gittikleri ülkelerde eğitim anlamında çok zorlanmamışlardır.

Tablo 4.11. Modüllerin içeriği, kapsam geçerliliği dikkate alınmadan hazırlanmıştır



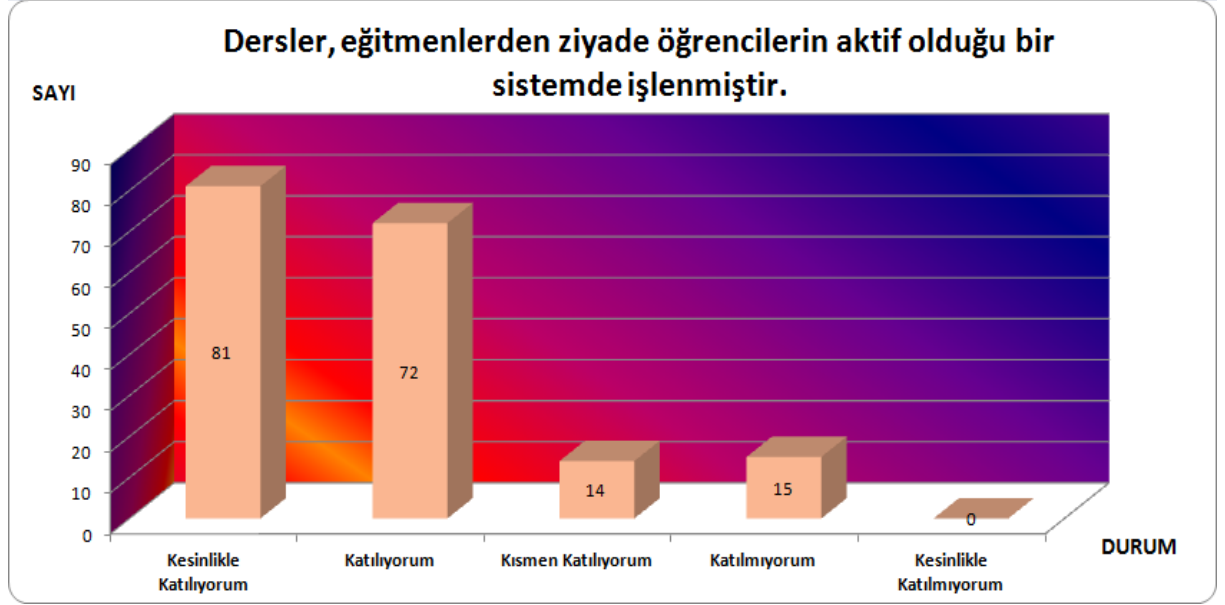
Programa katılan öğrencilerin yüzde 42'si modüllerin içeriğinin kapsam geçerliliği dikkate alınarak hazırlandığını düşünmektedirler. Genel olarak öğrencilerin düşünceleri bu yöndedir. Öğrenciler seçtikleri ders modüllerinin ülkemizdeki kapsamıyla herhangi bir farklılık göstermediğini dersleri alırken görmüşlerdir.

Tablo 4.12. Ders materyalleri dersin hedeflerine ulaşmada kolaylık sağlamıştır



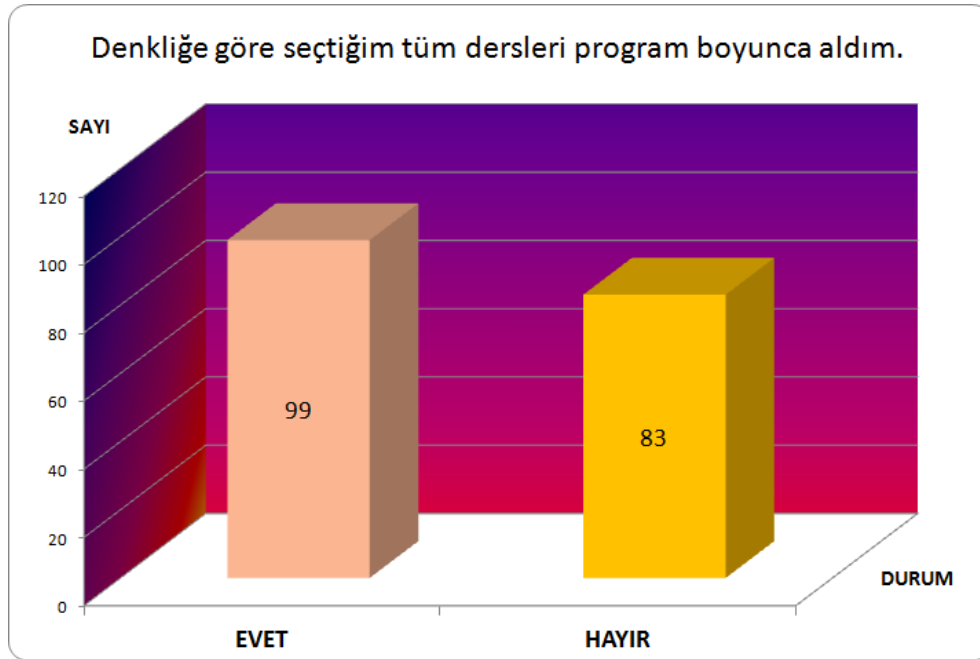
Programa katılan öğrencilerin yüzde 87'si ders içerisinde kullanılan materyallerin dersin amaçları doğrultusunda kullanıldığını düşünmektedirler. Ders dışı materyallerin çok fazla kullanılmadığı ve dersin öğretimi açısından gerekli materyaller uygun bir şekilde kullanılmıştır.

Tablo 4.13. Dersler, eğitmenlerden ziyade öğrencilerin aktif olduğu bir sistemde işlenmiştir



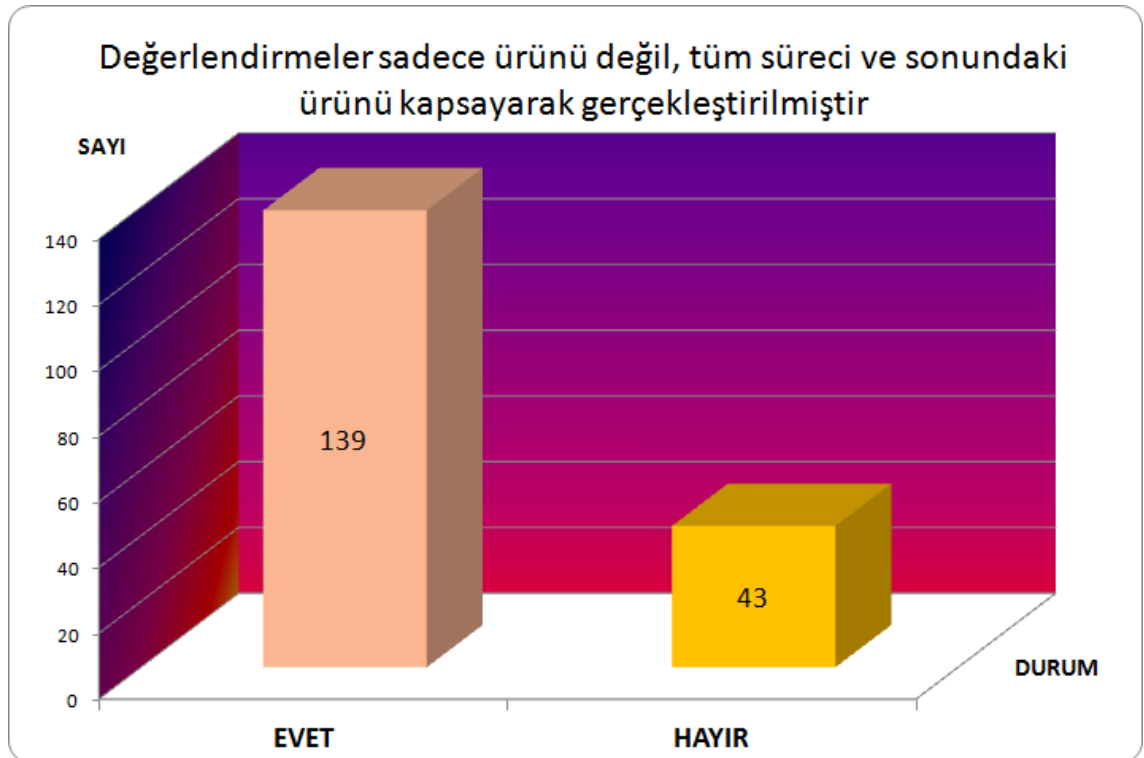
Programa katılan öğrencilerin yüzde 84'ü derslerin kendileri açısından aktif bir rol ile geçtiğini düşünmektedirler. Dersler sadece öğretmen odaklı değil, öğrencilerin aktif ve etkin bir biçimde rol aldığı bir ortamda işlenmektedir. Bu durum öğrenci merkezliliğini ön plana çıkartarak öğrenmenin daha verimli olabilmesini amaçlamaktadır.

Tablo 4.14. Denkliğe göre seçtiğim tüm dersleri program boyunca aldım



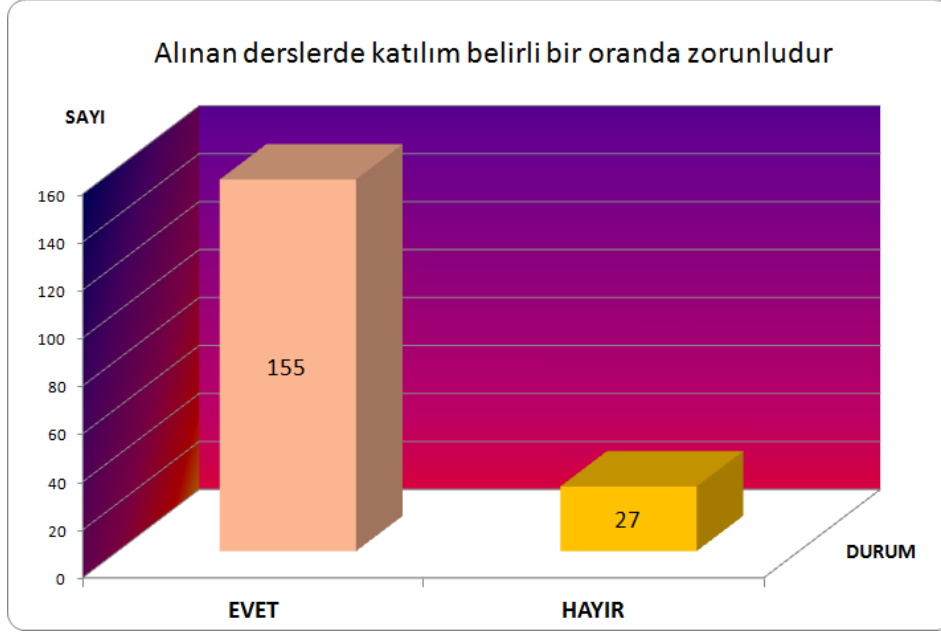
Programa katılan öğrencilerin yüzde 55'i denklige göre seçilen dersleri dönem boyunca aldıklarını söylemektedirler. Fakat öğrencilerin yüzde 45'i seçtikleri dersleri alamadıklarını belirtmektedirler. Bu durumda gidilen üniversitede denklige yakın farklı dersler almak zorunda kalmışlardır ya da bu dersleri ülkemizde okudukları üniversitelerinden almak durumdadırlar.

Tablo 4.15. Değerlendirmeler sadece ürünü değil, tüm süreci ve sonundaki ürünü kapsayarak gerçekleştirilmiştir



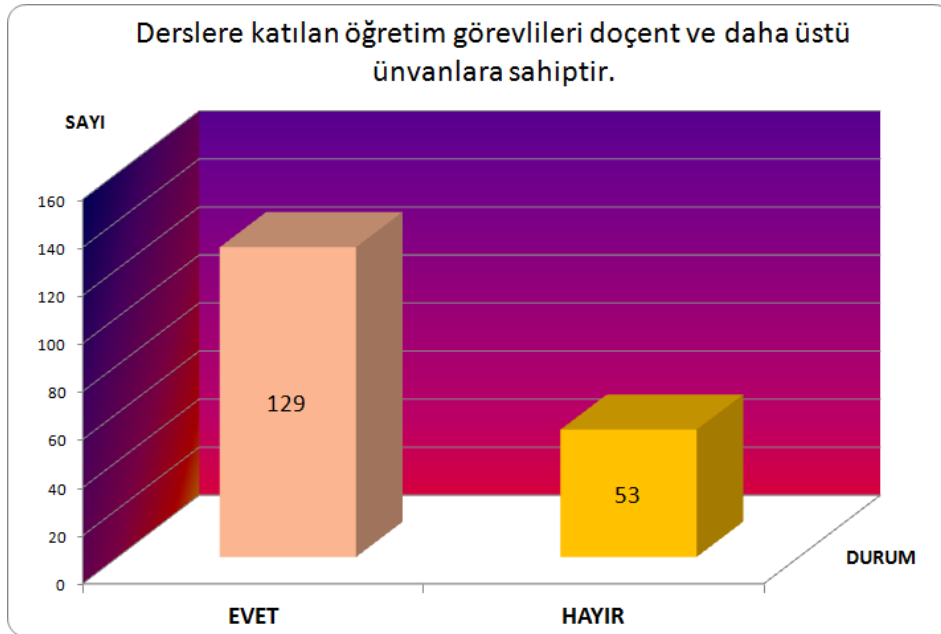
Programa katılan öğrencilerin yüzde 76'sı değerlendirme şeklinin tüm süreci ve sonunda yapılan ürünü kapsayarak yapıldığını düşünmektedirler. Bu durum değerlendirmenin sadece sonuç odaklı değil de, bu sonuca ulaşmaya kadar geçen sürecin değerlendirme kapsamına alınarak öğrencilerin ders başarılarını arttırmayı amaçlamaktadır.

Tablo 4.16. Alınan derslerde katılım belirli bir oranda zorunludur



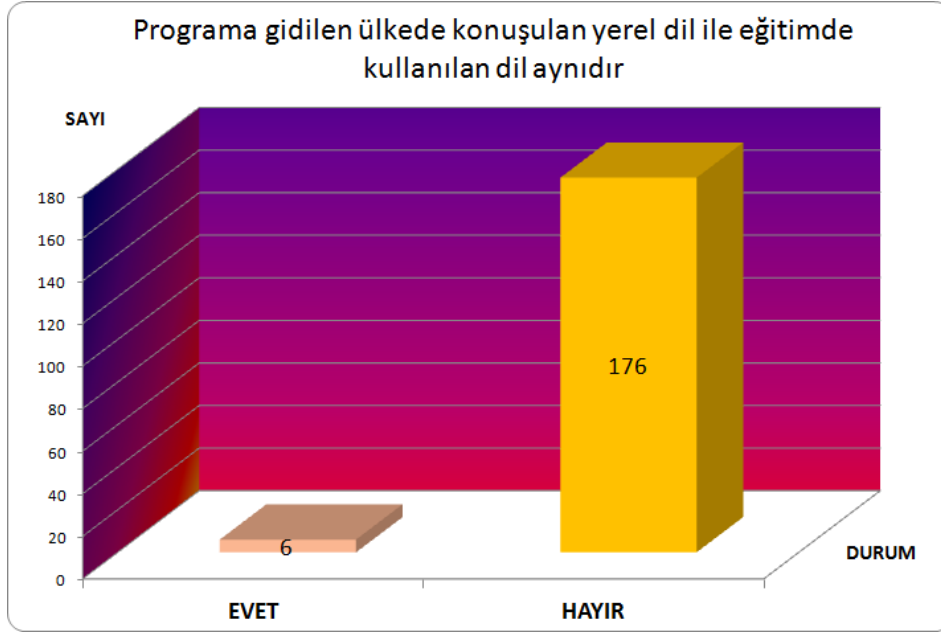
Programa katılan öğrencilerin yüzde 85'i derslere belirli bir oranda katılımın zorunlu olduğunu belirtmektedirler. Genel olarak tüm Avrupa'da ve ülkemizde derslere katılım belirli bir oranda zorunludur. Bu faktöre uymayan öğrenciler devamsızlık sorunu ile karşı karşıya kalmaktadırlar.

Tablo 4.17. Derslere katılan öğretim görevlileri doçent ve daha üstü ünvanlara sahiptir



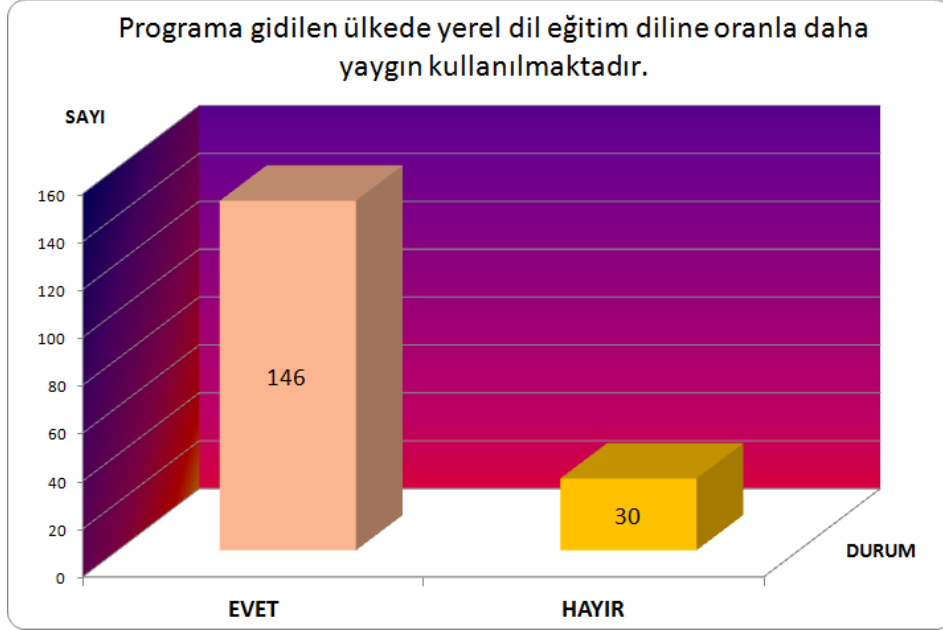
Programa katılan öğrencilerin yüzde 71'i derslerine doçent ve daha üstü ünvanlara sahip öğretim üyelerinin girdiğini söylemektedirler. Bu durum eğitimin kalitesinin yükselmesi açısından oldukça önemlidir.

Tablo 4.18. Programa gidilen ülkede konuşulan yerel dil ile eğitimde kullanılan dil aynıdır



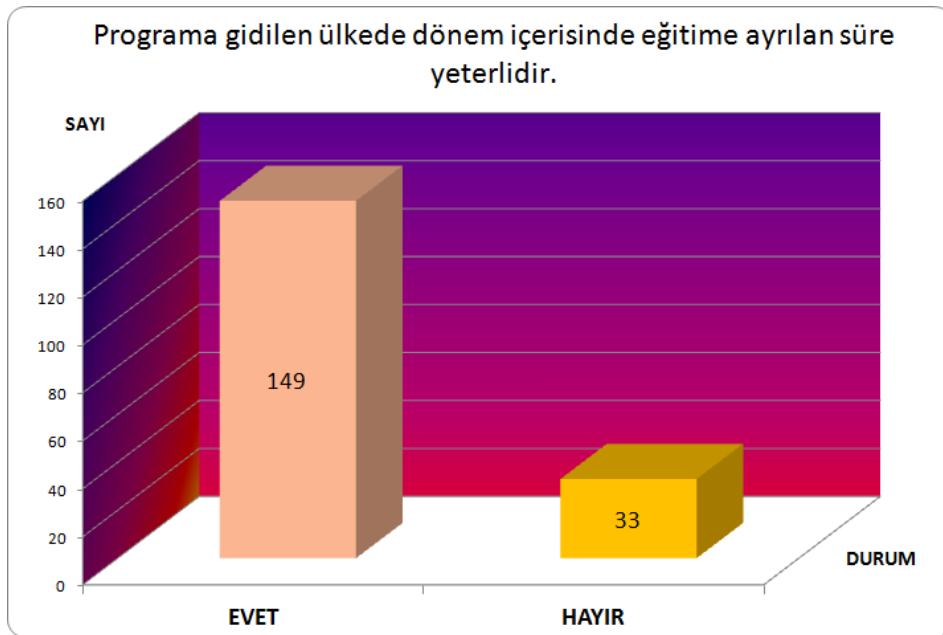
Programa katılan öğrencilerin yüzde 97'si ülkede konuşulan dil ile eğitimde kullanılan dilin aynı olmadığını belirtmektedirler. Bu durumda öğrenciler eğitim dilleri ile birlikte ülkede konuşulan farklı dili öğrenebilme imkanı bulabilmektedirler.

Tablo 4.19. Programa gidilen ülkede yerel dil eğitim diline oranla daha yaygın kullanılmaktadır



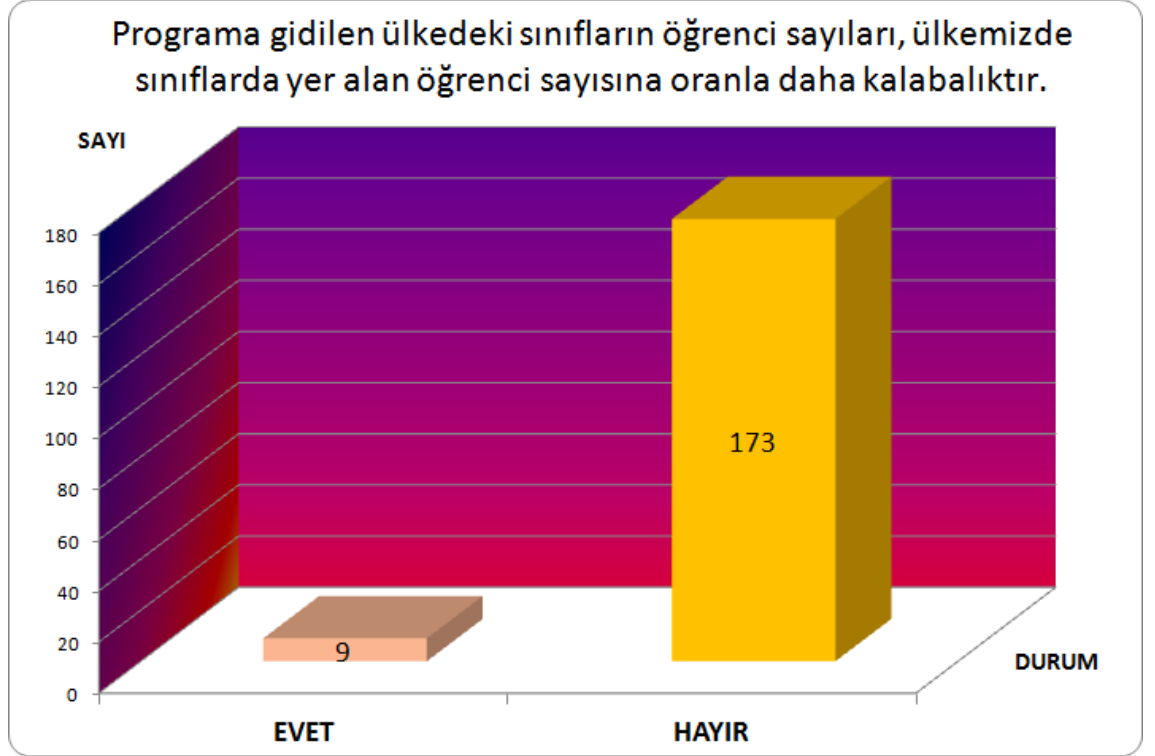
Programa katılan öğrencilerin yüzde 83'ü gittikleri ülkenin yerel dilinin ülkenin eğitim diline oranla daha yaygın bir biçimde kullanıldığını söylemektedirler. Bu durum ülkede yerel dilin çok fazla ağırlıklı olarak kullanıldığını göstermektedir.

Tablo 4.20. Programa gidilen ülkede dönem içerisinde eğitime ayrılan süre yeterlidir



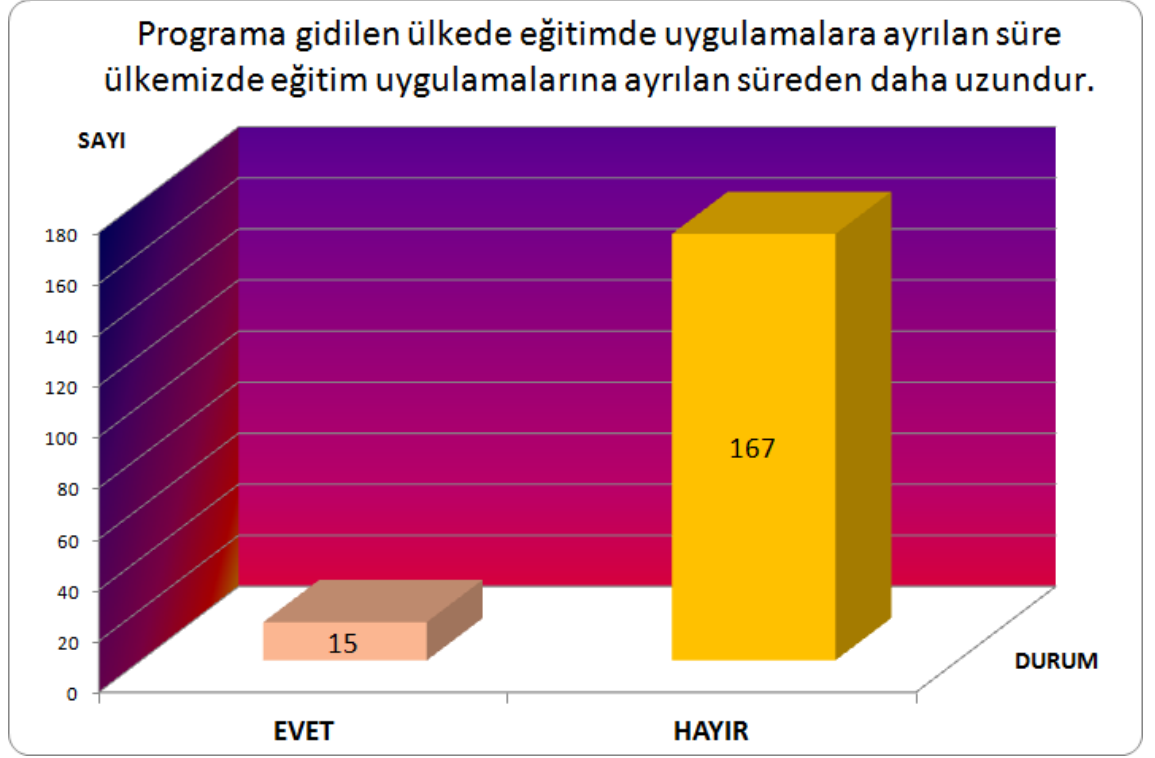
Programa katılan öğrencilerin yüzde 82'si dönem içerisinde eğitime ayrılan sürenin yeterli olduğunu düşünmektedirler. Eğitim için dönem boyunca ayrılan süre öğrenciler açısından etkin bir şekilde rol alabilmeleri açısından yeterlidir.

Tablo 4.21. Programa gidilen ülkedeki sınıfların öğrenci sayıları, ülkemizde sınıflarda yer alan öğrenci sayısına oranla daha kalabalıktır



Programa katılan öğrencilerin yüzde 95'i sınıflardaki öğrenci sayılarının ülkemize oranla daha az olduğunu belirtmektedirler. Öğrenci sayısının az olduğu bir sınıf ortamında öğretim daha etkin bir biçimde yapılabilir. Ülkemizdeki sınıflarda bu sayıların yüksek olması üst öğretimlerde öğrenciler için olumsuz etkiler bırakabilmektedir.

Tablo 4.22. Programa gidilen ülkede eğitimde uygulamalara ayrılan süre ülkemizde eğitim uygulamalarına ayrılan süreden daha uzundur



Programa katılan öğrencilerin yüzde 95'i gittikleri ülkede eğitime ayrılan sürenin ülkemize oranla daha kısa olduğunu belirtmektedirler. Bu durum gittikleri ülkelerin eğitimde uygulamalara ülkemizdeki kadar fazla süre vermediklerini göstermektedir.

5. SONUÇ VE ÖNERİLER

Bu bölümde erasmus programına katılan Türk öğrencilere uygulanan anketin neticesinde elde edilen bulgular ile ulaşılan sonuç ve önerilere yer verilmiştir.

5.1. SONUÇLAR

Elde edilen bulgular neticesinde aşağıdaki sonuçlar elde edilmiştir:

1. Öğrenciler ülke tercihlerini yaparken daha çok ismen popüler olan ve yaşam standartları üst düzeyde bulunan ülkeleri öncelikli olarak tercih etmektedirler. Tercihlerinde anadili İngilizce olan ülkelerin pek fazla tercih edilmedikleri söylenebilir. Öğrencilerin eğitim dilinin dışında farklı bir yabancı dil öğrenme isteklerinin olduğu görülmektedir.
2. Programa katılan öğrencilerin genel olarak kendileri için ayrılan maddi olanaklardan fazla memnun olmadıkları söylenebilir. Öğrencilerin program için kendilerine ayrılan bütçe ile program döneminde maddi zorluklar yaşadıkları söylenebilir.
3. Programa katılan öğrencilerin program hakkında ve gittikleri ülke ile ilgili kişisel beklentilerinin olumlu olarak gerçekleştiği görülmektedir. Öğrencilerin programa gittikleri ülkelerde yaşam standartları, ülkenin sosyo-kültürel yapısı ve eğitim kalitesi bakımından programdan memnun kaldıkları söylenebilir.
4. Programa katılan öğrencilerin genel olarak programın amaçlarına uygun bir şekilde hareket ettikleri söylenebilir. Öğrencileri önceliği eğitime vererek kültürel etkileşimler ve farklı yaşantılar gerçekleştirdikleri söylenebilir. Bu durum öğrencilerin olaylara farklı pencerelerden bakabilmelerini sağlayabilir.
5. Öğrencilerin gittikleri ülkelerde sosyal yaşantıları, ülkenin ulaşım ağı, konakladıkları evler ya da yurtlardan, ülkenin yaşam kalitesinden ve üniversitelerde gördükleri eğitimlerden genel anlamda memnun kalmışlardır. Bu durum programın

genel amaçlarının gerekleŖtiđi ve ğrencilerinde olumlu ya da olumsuz yaŖam deneyimlerini gerekleŖtirmelerine yardımcı olduđu sylenebilir.

6. ğrencilerin byk bir ođunluđu denkliđe gre setikleri dersleri dnem boyunca aldıđı ve bu derslerde temel bilgi eksiklikleri yaŖamadıkları grlmektedir.
7. Derslerin eđitmenlerden ziyade ğrencilerin aktif rol oynadıđı bir ortamda iŖlendiđi ve ders materyallerinin amacına uygun ve etkin bir biimde kullanıldıđı grlmektedir.
8. Eđitim grlen niversitelerde đrenci sayılarının lkemize oranla daha az olduđu sylenebilir.
9. Program sresince eđitimde uygulamalara ayrılan srenin lkemize oranla daha az olduđu sylenebilir.

Programa katılan ğrencilerin yaŖları genel olarak 20 ve 21 olarak saptanmıŖtır ve programa genel olarak erkek ğrenciler katılım gstermiŖlerdir. Programa byk bir oranda Fen alanında okuyan ğrenciler katılmıŖtır.

ğrencilerin en ok İspanya'yı tercih ettikleri grlmektedir. En az tercih edilen lkeler ise İrlanda, Yunanistan ve Slovakya'dır.

5.2. NERİLER

Elde edilen sonular dođrultusunda Ŗu nerilerde bulunulabilir:

1. ğrencilere lke tercihlerini yapmadan nce tm lkelerin tanıtımını ieren bir seminer programı ile sadece o lkenin poplaritesi deđil farklı noktalardan da bakabilecekleri bakıŖ aıları ile deđerlendirme kriterlerini arttırabilirler.
2. ğrencilere programa gittikleri lkelerde karŖılaŖabilecekleri sorunlara ynelik eđitim seminerleri verilebilir. Birok đrenci gittiđi lkede bu konularda hazırlıksız olduđundan belli bir dnem sıkıntı yaŖamaktadır.

3. Öğrenciler için belirlenen bütçenin hazırlanma kriterleri daha detaylı incelenerek öğrenci ihtiyaçlarını karşılayacak düzeyde belirlenmesi sağlanmalıdır. Bu doğrultuda Türk ulusal ajansının AB fonundan yeterli düzeyde maddi kaynak talep etmesi gerekmektedir.
4. Öğrencilerin program süresi boyunca elde ettikleri izlenimleri içeren bir eğitim CD'si hazırlanabilir. Bu sayede o ülkenin yaşam koşulları, ulaşım, konaklama vb. olanakları, üniversitenin ve ders eğitmenlerinin kalitesini kapsayan bir görsel ya da metinsel doküman programa sonradan katılacak olan öğrenciler için önemli bir rehber olabilir.

KAYNAKÇA

Diğer Yayınlar

- İşeri, A., (2005). Avrupa Birliği Giriş Sürecinde Erasmus Programı Uygulamasına İlişkin Uzman Görüşleri. *Yüksek Lisans Tezi*. Abant İzzet Baysal Üniversitesi SBE.
- Yeşgin, A., (2012). Mesleki Eğitimde Öğrenci Altyapısının Öğrenci Eğitim Başarısına Etkisinin Veri Madenciliği Yöntemleriyle Ortaya Çıkarılması. *Yüksek Lisans Tezi*. Beykent Üniversitesi FBE.
- Zırhhoğlu, Ç., (2006). Türkiye Genelinde ve Bölgeler Arasında Bilgisayar Kullanımı ve Uzaktan Eğitim ile İlgili İstatistiksel Analiz. *Yüksek Lisans Tezi*. Marmara Üniversitesi FBE.
- Ağrı, G.I., (2006). Küreselleşme Sürecinde Yüksek Öğretim Politikaları ve Erasmus Projesi. *Yüksek Lisans Tezi*. Dokuz Eylül Üniversitesi SBE.
- Silahtaroğlu, G., 2008. *Kavram ve Algoritmalarıyla Temel Veri Madenciliği*. İstanbul: Papatya Yayınevi
- Silahtaroğlu, G., 2010. *Sistem Analizi ve Tasarımı*. İstanbul: Papatya Yayınevi
- <http://www.deu.edu.tr/DEUWeb/Icerik/Icerik.php?KOD=10306>
- <http://www.ua.gov.tr/programlar/hayatboyu-ogrenme-programi/erasmus-programi>
- <http://www.erasmusrehberi.com/erasmus-programi-nedir/>
- <http://www.enderun.com/socrates/79-socrates-erasmus.html>
- <http://www.ua.gov.tr/programlar/hayatboyu-%C3%B6%C4%9Frenme-program%C4%B1>
- <http://www.ua.gov.tr/programlar/hayatboyu-ogrenme-programi/comenius-programi>
- <http://www.ua.gov.tr/programlar/hayatboyu-ogrenme-programi/leonardo-da-vinci-programi>
- <http://www.ua.gov.tr/programlar/hayatboyu-ogrenme-programi/grundtvig-programi>
- http://tr.wikipedia.org/wiki/Veri_madencili%C4%9Fi,2012
- <http://www.eucentre.itu.edu.tr/Icerik.aspx?sid=240>
- <http://international.marmara.edu.tr/sayfa/4577/faydali-bilgiler/sikca-sorulan-sorular>

<http://ofinaf.ktu.edu.tr/index.php?ofinaf=sub2&num=74>

<http://ofinaf.ktu.edu.tr/index.php?ofinaf=sub2&num=83>

<http://ofinaf.ktu.edu.tr/index.php?ofinaf=sub1&num=35>

<http://www.ua.gov.tr/programlar/hayatboyu-%C3%B6%C4%9Frenme-program%C4%B1/erasmus-program%C4%B1/alt-faaliyetler/ulusal-ajans-merkezli-faaliyetler/erasmus-yo%C4%9Fun-dil-kurslar%C4%B1>

EKLER

EK 1- Erasmus Programına Katılan Türk Öğrencilerin Görüşlerinin Değerlendirilmesi Anketi.

ERASMUS PROGRAMINA KATILAN TÜRK ÖĞRENCİLERİN GÖRÜŞLERİNİN
DEĞERLENDİRİLMESİNE YÖNELİK ANKET

Değerli öğrenci arkadaşım,

Bu anket, Erasmus Öğrenci Değişim Programından yararlanan öğrencilerin, program süresince karşılaştığı sorunlara yönelik bilgi toplamayı amaçlamaktadır. Anket yoluyla elde edilen veriler, “ Erasmus Programına Katılan Türk Öğrencilerin Görüşlerinin değerlendirilmesi ” konulu yüksek lisans tezim kapsamında, bilimsel araştırmada kullanılacak olup; kişisel bilgiler saklı tutulacaktır.

Emeğiniz ve ayırdığınız zaman için teşekkürlerimi sunarım.

Prof. Dr. Hüseyin UZUNBOYLU

Emre ŞAHİN

Bahçeşehir Üniversitesi

Beşiktaş/İSTANBUL

e-mail: emre_sahin82@hotmail.com

KİŞİSEL BİLGİLERİNİZ

- Ad
- Soyad
- Doğum Tarihi.....
- Cinsiyet..... Kadın Erkek
- E-mail.....

ÖĞRENİM BİLGİLERİNİZ

- Türkiye’de eğitim gördüğünüz üniversite bilgileri;
Şehir.....
Üniversite.....
Fakülte.....
Bölüm.....
- Yurtdışı’nda eğitim gördüğünüz üniversite bilgileri;
Ülke.....
Şehir.....
Üniversite.....
Fakülte.....
Bölüm.....
- Programa hangi dönem gittiniz (2002-2003,2003-2004...):
- Eğitim gördüğünüz alan türü nedir : Fen Sosyal

ANKET

Erasmus Programı deneyimimden sonra ...		Kesinlikle Katılıyorum	Katılıyorum	Kısmen Katılıyorum	Katılmıyorum	Kesinlikle Katılmıyorum
1	Bu organizasyon için bana ayrılan bütçeyi yeterli buldum.	<input type="checkbox"/>	<input type="checkbox"/>	<input type="checkbox"/>	<input type="checkbox"/>	<input type="checkbox"/>
2	Bu programa katıldığım ülke kişisel beklentilerimi karşıladı.	<input type="checkbox"/>	<input type="checkbox"/>	<input type="checkbox"/>	<input type="checkbox"/>	<input type="checkbox"/>
3	Programa katıldığım ülkedeki insanlarla kültürel ve sosyal paylaşımım oldu.	<input type="checkbox"/>	<input type="checkbox"/>	<input type="checkbox"/>	<input type="checkbox"/>	<input type="checkbox"/>
4	Bu programa katılan öğrencilerin davranışı ve tutumları projenin amaçları ile uygundu.	<input type="checkbox"/>	<input type="checkbox"/>	<input type="checkbox"/>	<input type="checkbox"/>	<input type="checkbox"/>
5	Genel olarak organizasyonlardan (karşılama, konaklama, ulaşım, eğitim) memnun kaldım.	<input type="checkbox"/>	<input type="checkbox"/>	<input type="checkbox"/>	<input type="checkbox"/>	<input type="checkbox"/>
6	Aldığım derslerde temel bilgi eksikliği yaşadım.	<input type="checkbox"/>	<input type="checkbox"/>	<input type="checkbox"/>	<input type="checkbox"/>	<input type="checkbox"/>
7	Modüllerin içeriği, kapsam geçerliliği dikkate alınmadan hazırlanmıştır.	<input type="checkbox"/>	<input type="checkbox"/>	<input type="checkbox"/>	<input type="checkbox"/>	<input type="checkbox"/>
8	Ders materyalleri dersin hedeflerine ulaşmada kolaylık sağlamıştır.	<input type="checkbox"/>	<input type="checkbox"/>	<input type="checkbox"/>	<input type="checkbox"/>	<input type="checkbox"/>
9	Dersler, eğitmenlerden ziyade öğrencilerin aktif olduğu bir sistemde işlenmiştir.	<input type="checkbox"/>	<input type="checkbox"/>	<input type="checkbox"/>	<input type="checkbox"/>	<input type="checkbox"/>
					Evet	Hayır
10. Denkliğe göre seçtiğim tüm dersleri program boyunca aldım.					<input type="checkbox"/> 1	<input type="checkbox"/> 2
11. Değerlendirmeler sadece ürünü değil, tüm sürece ve sonundaki ürünü kapsayarak gerçekleştirilmiştir.					<input type="checkbox"/> 1	<input type="checkbox"/> 2
12. Alınan derslerde katılım belirli bir oranda zorunludur (%70,%80)					<input type="checkbox"/> 1	<input type="checkbox"/> 2

13. Derslere katılan öğretim görevlileri doçent ve daha üstü ünvanlara sahiptir.	<input type="checkbox"/> 1	<input type="checkbox"/> 2
14. Programa gidilen ülkede konuşulan yerel dil ile eğitimde kullanılan dil aynıdır.	<input type="checkbox"/> 1	<input type="checkbox"/> 2
15. Programa gidilen ülkede yerel dil eğitim diline oranla daha yaygın kullanılmaktadır.	<input type="checkbox"/> 1	<input type="checkbox"/> 2
16. Programa gidilen ülkede dönem içerisinde eğitime ayrılan süre yeterlidir.	<input type="checkbox"/> 1	<input type="checkbox"/> 2
17. Programa gidilen ülkedeki sınıfların öğrenci sayıları, ülkemizde sınıflarda yer alan öğrenci sayısına oranla daha kalabalıktır.	<input type="checkbox"/> 1	<input type="checkbox"/> 2
18. Programa gidilen ülkede eğitimde uygulamalara ayrılan süre ülkemizde eğitim uygulamalarına ayrılan süreden daha uzundur.	<input type="checkbox"/> 1	<input type="checkbox"/> 2

ÖZGEÇMİŞ

Adı Soyadı : Emre ŞAHİN

Sürekli Adresi : Bakırköy-İSTANBUL

Doğum Yeri ve Yılı : Üsküdar, 1982

Yabancı Dili : İngilizce (Orta düzey)

İlk Öğretim : İnönü İ.Ö.O - 1997

Orta Öğretim : Bağcılar Abdurrahman ve Nermin Bilimli E.M.L. - 2000

Lisans : Kocaeli Üniversitesi-Bilgisayar Öğretmenliği Bölümü - 2006

Yüksek Lisans : Bahçeşehir Üniversitesi - 2013

Enstitü Adı : Fen Bilimleri Enstitüsü

Program Adı : Bilgi Teknolojileri