

TÜRKİYE EKONOMİSİ NORMALLEŞİYOR!

Seyfettin Gürsel^{*}, Zümrüt İmamoğlu[†] ve Barış Soybilgen[‡]

Yönetici özeti

TÜİK'in bugün açıkladığı rakamlara göre Gayri Safi Yurtiçi Hasıla (GSYH) 2013 ilk çeyreğinde bir önceki yılın aynı çeyreğine göre yüzde 3 büyüdü. Son iki yıldır düzenli olarak yavaşlıyan ve geçen çeyrek 1,4'e kadar düşen yıllık büyüme hızı böylece tekrar artışa geçti.

Mevsim ve takvim etkisinden arındırılmış büyüme oranı 2013 1. çeyrekte geçen yılın son çeyreğine kıyasla yüzde 1,6 oldu. Geçen yılın son çeyreğinde ise ekonomi bir önceki çeyreğe göre sadece yüzde 0,1 büyümüştü.

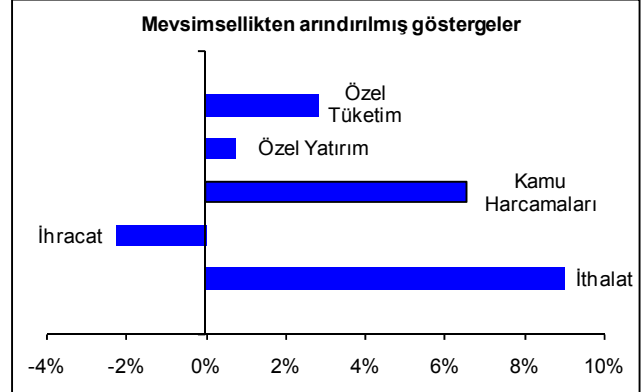
Betam'ın büyümeyi alt kalemlerine ayırarak yaptığı mevsimsellikten arındırma analizine göre büyümenin ana kaynağı tüketim harcamalarındaki artış oldu. Özel yatırımlar oldukça zayıf kalırken, kamu harcamaları büyümeye uzun zamandır görülmediği kadar yüksek katkı yaptı. Ekonominin yavaşladığı dönemde büyümenin lokomotifi olan net ihracatın çeyreklik büyümeye katkısı zayıf ihracat ve artan ithalat nedeniyle negatif oldu.

2013 ilk çeyreği Türkiye Ekonomisi'nin yeniden hızlanmaya başladığı bir dönüm noktası görünümü veriyor. Düşük faiz ortamının tüketimi artırırken özel yatırımların fazla canlanmadığı, büyümenin önemli bir bölümünün kamunun yatırım harcamalarından kaynaklandığı görülüyor.

- * Prof. Dr. Seyfettin Gürsel, Betam, Direktör
seyfettin.gursel@bahcesehir.edu.tr
- ‡ Dr. Zümrüt İmamoğlu, Betam, Uzman Araştırmacı.
zumrut.imamoğlu@bahcesehir.edu.tr
- † Barış Soybilgen, Betam, Araştırma Görevlisi.
baris.soybilgen@bahcesehir.edu.tr

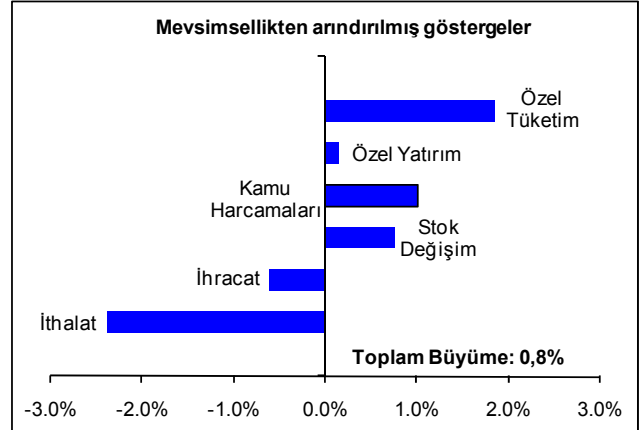
İlk çeyrek GSYH rakamlarına göre 12 aylık cari açığın GSYH'a oranı yüzde 5,9 olarak gerçekleşti. 2012 yılı sonunda bu rakam 6,1 olmuştu.

Şekil 1: GSYH alt kalemlerinin 2012 4. çeyrekte 2013 1. çeyreğe değişimleri



Kaynak : TÜİK, Betam. Çeyreklik göstergeler mevsim ve takvim etkisinden arındırılmıştır.

Şekil 2: GSYH alt kalemlerinin 2012 4. çeyrekte 2013 1. çeyreğe GSYH büyümesine katkıları



Kaynak : TÜİK, Betam. Çeyreklik göstergeler mevsim ve takvim etkisinden arındırılmıştır.

Büyüme yi tüketim sırtladı

Betam, GSYH'nın alt kalemlerinin büyüme ye katkılarını çeyrekten çeyreğe hesaplayabilmek için alt kalemleri ayrı ayrı mevsim ve takvim etkisinden arındırıyor. Buna göre her bir kalemin 1. çeyrekte bir önceki çeyreğe göre değişimi ve büyüme ye katkısı Şekil 1 ve Şekil 2'de gösterilmekte.

2013 birinci çeyrekte en büyük artış tüketimde gerçekleşti. Betam'ın hesaplamalarına göre bir mevsim ve takvim etkilerinden arındırılmış tüketim önceki çeyreğe göre yüzde 2,8 oranında arttı ve büyüme ye 1,8 yüzde puan katkı yaptı. Tüketim harcamaları geçtiğimiz yıl azalarak büyüme yi daraltıcı yönde etkilemişti. Geçtiğimiz çeyreklerde stok değişimi genel olarak azalma eğilimi gösterirken 2013 ilk çeyreğinde stoklar büyüme ye 0,8 yüzde puan katkı yaptı. Tüketimdeki canlanmanın böylece üretime de yansımaya başladığı anlaşılıyor.

Özel yatırım zayıf

Tüketim ve stoklardaki artışlara rağmen yatırımlar 2013'te iyi bir başlangıç yapmadı. Özel kesim yatırımları 2012'nin dördüncü çeyreğine kıyasla yalnızca yüzde 0,7 oranında arttı ve büyüme ye 0,1 yüzde puan katkı yaptı. Genişletici para politikası ile kriz öncesi seviyelerine yaklaşan faizler, ilk çeyrekte tüketim harcamalarını cesaretlendirirken, yatırım harcamalarını fazla etkilememiş görünüyor. Artan tüketimin yatırım yapma iştahını da artırması ve ikinci çeyrekte özel kesim yatırım harcamalarında daha yüksek artışlar görülmesi mümkün.

Net ihracat katkısı negatif

İç talebin artmasıyla ithalat ilk çeyrekte geçen çeyreğe kıyasla yüzde 9 oranında arttı. İhracat ise küresel krizin etkisinin devam ediyor olması sonucu dış talebin sınırlı kalmasıyla yüzde 2,3 oranında azaldı. İthalat büyüme ye negatif yönde 2,4 yüzde puan, ihracat ise yine negatif yönde 0,6 yüzde puan

katkı yaptı. Böylece toplamda net ihracat büyümeden 3 yüzde puan çıkartmış oldu.

Kamu harcamalarında büyüme ye önemli destek

Birinci çeyrekte kamu harcamaları geçen yılın son çeyreğine göre yüzde 6,6 oranında artarak büyüme ye 1 yüzde puan katkıda bulundu. Uzun zamandır bütçe hedefini tutturmak amacıyla sıkı tutulan harcamaların ekonomideki yavaşlama da göz önünde bulundurularak artırıldığı anlaşılıyor. Son üç yılda kamu harcamaları büyüme ye çeyrekten çeyreğe ortalama 0,3 yüzde puan katkı yapmıştı. Buna kıyasla 2012'nin son çeyreğinde 0,7 yüzde puan ve 2013 ilk çeyreğinde 1 yüzde puanlık katkılar oldukça yüksek. İlk çeyrekte kamu katkısının büyük kısmı ise yatırım harcamalarından, fakat özellikle inşaat yatırımlarından kaynaklandı. Kamunun inşaat harcamaları 1. çeyrekte büyüme ye 1,4 yüzde puan katkı yaptı. Kamunun makine ve teçhizat harcamalarının katkısı negatif 0,5 yüzde puan olurken kamu tüketim harcamalarının katkısı ise 0,2 yüzde puan oldu.

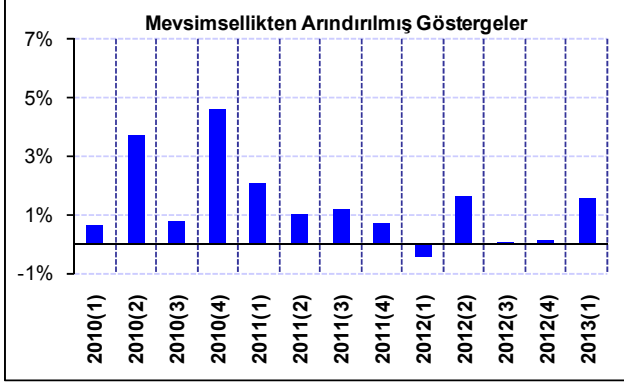
Büyümenin geleceği

Geçtiğimiz sene iç talepteki sert fren ile yavaşlayan ekonomi 2013 ilk çeyreğinde yeniden iç talep ile hızlanmaya başladı. Büyümenin ana kaynağını tüketim ve kamu harcamaları oluşturdu. Yatırımlar zayıf kalırken, net ihracat artan iç talebin etkisi ve zayıf seyreden dış talep nedeniyle negatife döndü.

Türkiye'nin yıl sonunda hedeflenen yüzde 4'lük büyüme yi başarabilmesi için yatırımlarda canlanmanın şart olduğu, yatırım desteği olmadan yüzde 4'e ulaşmanın mümkün olmayacağı anlaşılıyor. Çünkü net ihracatın artan iç talep nedeniyle büyüme ye yavaşlama döneminde olduğu gibi pozitif katkı yapması, özellikle mevcut dış talep koşullarında, mümkün değil. Türkiye için kredi not artırımının geldiği, parasal genişlemenin finansman

maliyetlerini oldukça düşürdüğü bu ortamda yatırımların artabilmesi için güven ortamı ve istikrar gerekiyor.

Şekil 3: GSYH, Önceki çeyreğe göre büyüme (TÜİK)



Kaynak : TÜİK, Betam.

Tablo 1. 2012 4. çeyrekte ve 2013 1. çeyrekte GSYH altkalemlerinin, bir önceki çeyreğe göre değişimleri ve büyüme katkıları

2013 – 1. Ç	Değişim	Katkılar
Tüketim	2,8%	1,8%
Özel Yatırım	0,7%	0,1%
Kamu Harcamaları	6,6%	1,0%
Tüketim	1,6%	0,2%
Makine ve Teçhizat	-37,1%	-0,5%
İnşaat	44,7%	1,4%
Stok Değişimi	----	0,8%
İhracat	-2,3%	-0,6%
İthalat	9,0%	-2,4%
2012 – 4. Ç	Değişim	Katkılar
Tüketim	-0,6%	-0,4%
Özel Yatırım	-1,1%	-0,2%
Kamu Harcamaları	4,7%	0,7%
Tüketim	0,4%	0,0%
Makine ve Teçhizat	64,3%	0,6%
İnşaat	2,6%	0,1%
Stok Değişimi	----	-0,1%
İhracat	-0,7%	-0,2%
İthalat	-4,0%	1,1%

Kaynak : TÜİK, Betam.

Tablo 2. 2012 4. çeyrekte ve 2013 1. çeyrekte GSYH altkalemlerinin, bir önceki yılın aynı çeyreğine göre değişimleri ve büyüme katkıları

2013 – 1. Ç	Değişim	Katkılar
Tüketim	3,0%	2,1%
Özel Yatırım	-9,1%	-2,1%
Kamu Harcamaları	23,3%	2,9%
Tüketim	7,2%	0,7%
Makine ve Teçhizat	105,2%	0,2%
İnşaat	79,7%	1,9%
Stok Değişimi	----	0,2%
İhracat	3,4%	0,9%
İthalat	3,2%	-0,9%
2012 – 4. Ç	Değişim	Katkılar
Tüketim	-0,8%	-0,6%
Özel Yatırım	-9,2%	-1,9%
Kamu Harcamaları	11,0%	1,8%
Tüketim	7,1%	0,9%
Makine ve Teçhizat	47,8%	0,8%
İnşaat	7,4%	0,2%
Stok Değişimi	----	-0,9%
İhracat	15,0%	3,7%
İthalat	3,2%	-0,8%

Kaynak : TÜİK, Betam.

Ek 1: GSYH deęiřimi ve alt kalemlerin bymeye katkılarının hesaplanması:

Alt kalemler 3 grup altında toplanmıřtır :

- 1.Nihai i talep, yerleřik hanehalklarının tketimi (tketim), devletin nihai tketim harcamaları ve yatırım harcamaları toplamı (kamu harcamaları), zel sektrn yatırım harcamalar (yatırım) oluřmaktadır.
- 2.Net dıř talepteki deęiřim, ihracat ve ithalat kalemleri arasındaki farkı gstermektedir.
- 3.Stok deęiřimi kalemi ise, stokların bir nceki dneme gre nasıl deęiřtięini gstermektedir (Ayrıntılar iin bkz Ek-2.)

GSYH'daki yzde deęiřimi bulmak iin, her bir alt bileřenin nceki dneme gre deęiřimi, bir nceki dneme ait GSYH rakamına ($GSYH_{t-1}$) oranlanmış ve bylece her bir bileřenin o GSYH bymesine olan katkısı bulunmuřtur.

Bařka bir ifadeyle,
X : GSYH alt kalemi
X'in deęiřiminin t zamandaki bymeye katkısı :
 $= (X_t - X_{t-1}) / GSYH_{t-1}$
formln kullanarak hesaplanabilir.

TİK ve BETAM'ın yntemleri arasındaki fark

TİK, GSYH serisini mevsim ve takvim etkisinden arındırmak iin alt kalemleri tek tek almak yerine, bunların toplamını kullanmaktadır. Ancak GSYH'yı oluřturan her bir alt kalemin farklı mevsimsel dngleri olabileceęi gz nne alındıęında, her bir alt kalemi ayrı ayrı ele alıp, mevsim ve takvim etkilerinden arındırmak ve bunların toplamını mevsim ve takvim etkisinden arındırılmış GSYH serisi olarak almak daha saęlıklıdır. Bu iki yntem farklı sonular verse de, ilgili literatrde her iki yntem de kabul grmekte ve yaygın olarak kullanılmaktadır.

Ek2 : Stok deęiřimi kaleminin ve bymeye katkısının hesaplanması

'Stok deęiřimi' kalemi, GSYH'nin harcamalar yntemiyle hesaplanan blmnde yer alır ve stokların bir nceki dneme gre nasıl deęiřtięini gsterir.

$$\text{Stok deęiřimi } t = \text{Stok } t - \text{Stok } t-1$$

Dolayısıyla stok deęiřimi kalemindeki artıř (azalıř), stoklardaki artıřtan (azalıřtan) ziyade iki dnem stokları arasındaki farkın artısından (azalıřından) kaynaklanmaktadır.

Ancak TİK, retim ve tketim yntemine gre hesaplanan GSYH rakamları arasında fark olması durumunda, bu farkı da stok deęiřimi kaleminin iinde gstermektedir.

İki farklı ynteme gre hesaplanan GSYH rakamları arasında farkı ε_{t-1} ile gsterecek olursak, t zamanındaki 'stok deęiřimi' kalemini su Őekilde ifade edebiliriz:

$$\text{Stok deęiřimi } t = \text{Stok } t - \text{Stok } t-1 + \varepsilon_{t-1}$$

Stok deęiřimi kalemindeki deęiřimin bymeye katkısını ise Őu Őekilde bulabiliriz :
'Stok deęiřiminin' bymeye katkısı t
 $= (\text{Stok } t - \text{Stok } t-1) / GSYH_{t-1}$

Veya

$$\begin{aligned} \text{'Stok deęiřiminin' bymeye katkısı t} \\ = ((\text{Stok } t - \text{Stok } t-1 + \varepsilon_t) - (\text{Stok } t-1 - \text{Stok } t-2 + \varepsilon_{t-1})) \\ / GSYH_{t-1} \end{aligned}$$