

EKONOMİ SERT KAMU FRENİNE RAĞMEN BÜYÜDÜ

Seyfettin Gürsel[•], Zümrüt İmamoğlu[‡] ve Barış Soybilgen[†]

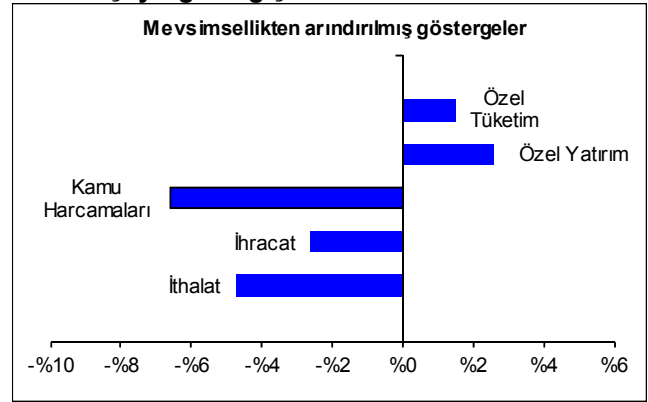
Yönetici özeti

TÜİK'in bugün açıkladığı rakamlara göre Gayri Safi Yurtiçi Hasıla (GSYH) 2013 üçüncü çeyreğinde bir önceki yılın aynı çeyreğine göre yüzde 4,4 büyüdü. Mevsim ve takvim etkisinden arındırılmış büyüme oranı 2013 ikinci çeyrekte ilk çeyreğe kıyasla yüzde 0,9 oldu. İkinci çeyrekte ekonomi bir önceki çeyreğe göre yüzde 2 oranında büyümüştü.

Betam'ın büyüme alt kalemlerine ayırarak yaptığı mevsimsellikten arındırma analizine göre büyümenin ana kaynağı tüketim oldu. Net ihracat ve özel yatırımın büyümeye katkısı pozitif olurken, kamu harcamaları sert bir şekilde azalarak büyümeye negatif katkı yaptı. Net ihracatın çeyreklik büyümeye katkısı ise ithalattaki düşüşten kaynaklandı. Geçtiğimiz çeyrek yüksek oranda artan stoklar ise üçüncü çeyrekte bir miktar azaldı.

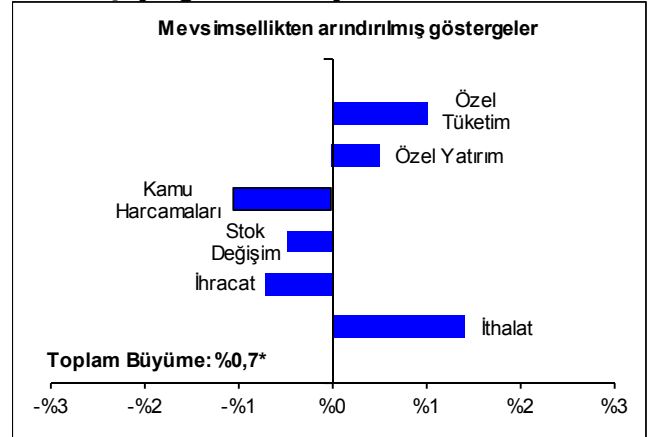
2013 yılının ilk dokuz ayında büyüme oranı yüzde 4'ü buldu. Altın ithalatının da etkisiyle 12 aylık cari açığın GSYH'a oranı üçüncü çeyrek sonunda yüzde 7,2 olarak gerçekleşti. İkinci çeyrek sonunda bu rakam yüzde 6,7 olmuştur.

Şekil 1: GSYH alt kalemlerinin 2013 2. çeyrekte 2013 3. çeyreğe değişimleri



Kaynak : TÜİK, Betam. Çeyreklik göstergeler mevsim ve takvim etkisinden arındırılmıştır.

Şekil 2: GSYH alt kalemlerinin 2013 2. çeyrekte 2013 3. çeyreğe GSYH büyümesine katkıları



Kaynak : TÜİK, Betam. Çeyreklik göstergeler mevsim ve takvim etkisinden arındırılmıştır. *Betam ve Tüik metodları arasında küçük farklılıklar olabilmektedir. Bkz. Ek 1.

- Prof. Dr. Seyfettin Gürsel, Betam, Direktör
seyfettin.gursel@bahcesehir.edu.tr
- ‡ Dr. Zümrüt İmamoğlu, Betam, Uzman Araştırmacı.
zumrut.imamoğlu@bahcesehir.edu.tr
- † Barış Soybilgen, Betam, Araştırma Görevlisi.
baris.soybilgen@bahcesehir.edu.tr

Büyüme tüketim ağırlıklı

Betam, GSYH'nın alt kalemlerinin büyümeye katkılarını çeyrekten çeyreğe hesaplayabilmek için alt kalemleri ayrı ayrı mevsim ve takvim etkisinden arındırıyor. Buna göre her bir kalemin üçüncü çeyrekte bir önceki çeyreğe göre değişimi ve büyümeye katkısı Şekil 1 ve 2 ve Tablo 1 ve 2'de gösterilmektedir¹.

2013 üçüncü çeyrekte büyümeye en yüksek katkı tüketimden geldi. Betam'ın hesaplamalarına göre mevsim ve takvim etkilerinden arındırılmış tüketim önceki çeyreğe göre yüzde 1,5 oranında arttı ve büyümeye 1,0 yüzde puan katkı yaptı. Geçtiğimiz çeyrek bu katkı 0,5 yüzde puan düzeyindeydi. Tüketimdeki hızlanma stokları da bir miktar azalttı. İkinci çeyrekte büyümeye 1,8 yüzde puan katkı yapan stoklar, üçüncü çeyrekte 0,5 yüzde puan azaltıcı etki yaptı. Böylece tüketim ılımlı bir canlanmayla hem stokları bir miktar eritti, hem de büyümeyi yukarı taşıdı.

Özel yatırım arttı ancak görünüm hala zayıf

İkinci çeyrekte ise özel yatırımlar yüzde 3 oranında artarak büyümeye 0,6 yüzde puan katkı yapmıştı. Üçüncü çeyrekte yatırımlar ikinci çeyrekte olduğu gibi ılımlı artmaya devam etti. Özel yatırım harcamaları yüzde 2,6 artarak büyümeye 0,5 yüzde puan katkı yaptı. Üçüncü çeyrekte yaşanan Amerikan Merkez Bankası kaynaklı belirsizlikler ve iç gelişmeler yatırımların canlanmasının önüne geçmiş olabilir ancak herhangi bir düşüşe de neden olmuş değil.

Net ihracat katkısı pozitif

İkinci çeyrekte ılımlı bir toparlanma gösteren ve büyümeye önemli ölçüde katkı yapan ihracat üçüncü çeyrekte yüzde 2,6 oranında azaldı ve büyümeyi 0,7

yüzde puan aşağı çekti. Böylece ihracat geçen çeyrekte büyümeye yaptığı katkısı tamamen geri almış oldu. İthalat ise ağırlıklı olarak altın etkisiyle yüzde 4,7 oranında azaldı ve büyümeye 1,4 yüzde puan katkı yaptı. Toplamda net ihracat beklediğimiz gibi büyümeye pozitif katkı yaptı ve büyümeyi 0,7 yüzde puan artırdı.

Kamu harcamalarında sert fren

Gerek 2012'nin son çeyreğinde gerekse 2013 ilk çeyreğinde kamu harcamalarının büyümeye katkısı oldukça yüksekti (sırasıyla 0,7 ve 1,0 yüzde puan). İkinci çeyrekte ise kamu harcamaları ilk çeyreğe göre bir miktar azalmış, büyümeye de neredeyse hiç katkı yapmamıştı. Üçüncü çeyrekte ise kamu harcamalarında ciddi bir düşüş görülüyor. Yüzde 6,6 oranında azalan kamu harcamaları büyümeye 1,0 yüzde puan negatif katkı yaptı. Diğer bir deyişle kamu harcamaları üçüncü çeyrekte büyümeyi büyük ölçüde aşağıya çekti. Bütçeden taviz vermeyen ve seçim ekonomisi uygulanmayacağına altını çizen hükümet üçüncü çeyrekte büyümeyi düşürmek pahasına kemer sıktı. Kamunun tüm alanlarda (tüketim, yatırım, inşaat) yaptığı harcamalarda ikinci çeyreğe kıyasla kısıntıya gittiği görülüyor (Tablo 1).

Büyümenin geleceği

İkinci çeyrekte çeyrekten çeyreğe yüzde 2 oranında büyüyen ekonomi üçüncü çeyrekte hız keserek yüzde 0,9 oranında büyüdü. Yavaşlamanın en önemli belirleyicisi kamu harcamalarındaki azalma oldu. İhracattaki beklenmedik düşüş de büyüme oranının Betam'ın beklentisinin bir miktar altında kalmasına neden oldu, ancak büyüme piyasa beklentilerinin üzerinde kaldı.

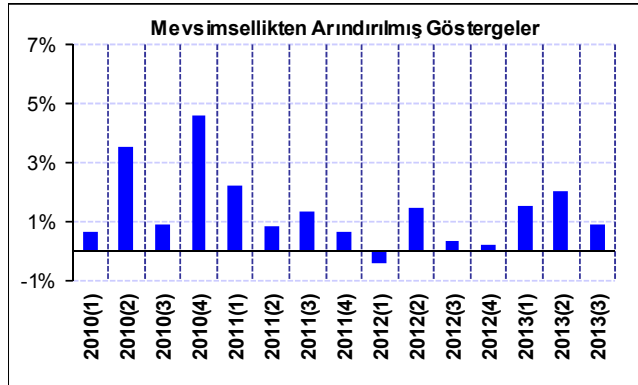
Dördüncü çeyrekte ekonominin ılımlı büyüme seyrine devam etmesini bekliyoruz. Yılın ilk dokuz ayında yüzde 4'e ulaşan büyüme oranı, yıl sonunu da bu seviyeye yakın olarak tamamlayacaktır. Orta Vadeli

¹ Betam'ın analizinin TÜİK'ten farkı GSYH alt kalemlerini mevsim ve takvim etkisinden ayrı ayrı arındırmasıdır. Bu farkın ayrıntıları ekte açıklanmaktadır.

Program (OVP) hedefi olan yüzde 3,6'dan daha yüksek bir büyüme oranı mümkün görünüyor. Cari açık ise altın ithalatının etkisiyle artmaya devam ediyor. Üçüncü çeyrek GSYH rakamlarına göre 12 aylık cari açık oranı yüzde 7,2'ye çıktı. Bu oran 2012 sonunda yüzde 6,1'di.

2014 yılında Türkiye ekonomisini Amerikan Merkez Bankası'nın (FED) yeni para politikası karşılıyor olacak. FED'in genişlemeci politikalarından çıkış stratejisi, tüm gelişmekte olan ülkeler gibi Türkiye'yi de etkisi altına alacak. Çıkışın yaratacağı dalgalanma ve belirsizliklerin derecesine bağlı olarak, yatırım ve tüketimde bir miktar baskılanma söz konusu olabilir. 2014'ün Türkiye'nin ılımlı büyümeye devam ettiği bir yıl olacağını öngörüyoruz.

Şekil 3: GSYH, Önceki çeyreğe göre büyüme (TÜİK)



Kaynak : TÜİK, Betam.

Tablo 1. 2013 2. çeyrekte ve 2013 3. çeyrekte GSYH altkalemlerinin, bir önceki çeyreğe göre değişimleri ve büyümeye katkıları

2013 – 2. Ç	Değişim	Katkılar
Tüketim	0,8	0,5
Özel Yatırım	3,1	0,6
Kamu Harcamaları	-0,8	-0,1
Tüketim	1,7	0,2
Makine ve Teçhizat	2,6	0,0
İnşaat	-7,6	-0,3
Stok Değişimi	--	1,8
İhracat	1,5	0,4
İthalat	6,6	-1,9
2013 – 3. Ç	Değişim	Katkılar
Tüketim	1,5	1,0
Özel Yatırım	2,6	0,5
Kamu Harcamaları	-6,6	-1,0
Tüketim	-2,4	-0,3
Makine ve Teçhizat	-7,1	-0,1
İnşaat	-17,8	-0,7
Stok Değişimi	--	-0,5
İhracat	-2,6	-0,7
İthalat	-4,7	1,4

Kaynak : TÜİK, Betam.

Tablo 2. 2013 2. çeyrekte ve 2013 3. çeyrekte GSYH altkalemlerinin, bir önceki yılın aynı çeyreğine göre değişimleri ve büyümeye katkıları

2013 – 2. Ç	Değişim	Katkılar
Tüketim	5,6	3,6
Özel Yatırım	-1,9	-0,4
Kamu Harcamaları	16,0	2,3
Tüketim	7,8	0,8
Makine ve Teçhizat	41,2	0,2
İnşaat	37,1	1,2
Stok Değişimi	--	2,5
İhracat	0,1	0,0
İthalat	12,1	-3,5
2013 – 3. Ç	Değişim	Katkılar
Tüketim	5,1	3,3
Özel Yatırım	5,3	1,0
Kamu Harcamaları	3,0	0,4
Tüketim	0,6	0,1
Makine ve Teçhizat	-0,4	-0,0
İnşaat	11,5	0,4
Stok Değişimi	--	1,9
İhracat	-2,2	-0,6
İthalat	6,0	-1,6

Kaynak : TÜİK, Betam.

Ek 1: GSYH değişimi ve alt kalemlerin büyümeye katkılarının hesaplanması:

Alt kalemler 3 grup altında toplanmıştır :

1. Nihai iç talep, yerleşik hanehalklarının tüketimi (tüketim), devletin nihai tüketim harcamaları ve yatırım harcamaları toplamı (kamu harcamaları), özel sektörün yatırım harcamaları (yatırım) oluşmaktadır.
2. Net dış talepteki değişim, ihracat ve ithalat kalemleri arasındaki farkı göstermektedir.
3. Stok değişimi kalemi ise, stokların bir önceki döneme göre nasıl değiştiğini göstermektedir (Ayrıntılar için bkz Ek-2.)

GSYH'daki yüzde değişimi bulmak için, her bir alt bileşenin önceki döneme göre değişimi, bir önceki döneme ait GSYH rakamına ($GSYH_{t-1}$) oranlanmış ve böylece her bir bileşenin o GSYH büyümesine olan katkısı bulunmuştur.

Başka bir ifadeyle,
X : GSYH alt kalemi
X'in değişiminin t zamandaki büyümeye katkısı :
 $= (X_t - X_{t-1}) / GSYH_{t-1}$
formülünü kullanarak hesaplanabilir.

TÜİK ve BETAM'ın yöntemleri arasındaki fark

TÜİK, GSYH serisini mevsim ve takvim etkisinden arındırmak için alt kalemleri tek tek almak yerine, bunların toplamını kullanmaktadır. Ancak GSYH'yı oluşturan her bir alt kalemin farklı mevsimsel döngüleri olabileceği göz önüne alındığında, her bir alt kalemi ayrı ayrı ele alıp, mevsim ve takvim etkilerinden arındırmak ve bunların toplamını mevsim ve takvim etkisinden arındırılmış GSYH serisi olarak almak daha sağlıklıdır. Bu iki yöntem farklı sonuçlar verse de, ilgili literatürde her iki yöntem de kabul görmekte ve yaygın olarak kullanılmaktadır.

Ek 2 : Stok değişimi kaleminin ve büyümeye katkısının hesaplanması

'Stok değişimi' kalemi, GSYH'nin harcamalar yöntemiyle hesaplanan bölümünde yer alır ve stokların bir önceki döneme göre nasıl değiştiğini gösterir.

$$\text{Stok değişimi } t = \text{Stok } t - \text{Stok } t-1$$

Dolayısıyla stok değişimi kalemindeki artış (azalış), stoklardaki artıştan (azalış) ziyade iki dönem stokları arasındaki farkın artısından (azalışından) kaynaklanmaktadır.

Ancak TÜİK, üretim ve tüketim yöntemine göre hesaplanan GSYH rakamları arasında fark olması durumunda, bu farkı da stok değişimi kaleminin içinde göstermektedir.

İki farklı yöntemle göre hesaplanan GSYH rakamları arasında farkı ε_{t-1} ile gösterecek olursak, t zamanındaki 'stok değişimi' kalemini şu şekilde ifade edebiliriz:

$$\text{Stok değişimi } t = \text{Stok } t - \text{Stok } t-1 + \varepsilon_{t-1}$$

Stok değişimi kalemindeki değişimin büyümeye katkısını ise şu şekilde bulabiliriz :
'Stok değişiminin' büyümeye katkısı t
 $= (\text{Stok } t - \text{Stok } t-1) / GSYH_{t-1}$

Veya

$$\begin{aligned} \text{'Stok değişiminin' büyümeye katkısı t} \\ = ((\text{Stok } t - \text{Stok } t-1 + \varepsilon_t) - (\text{Stok } t-1 - \text{Stok } t-2 + \varepsilon_{t-1})) \\ / GSYH_{t-1} \end{aligned}$$